

Katalog



ročníku

Přehledky
diplomových
prací

ČESKÁ KOMORA ARCHITEKTŮ



Česká komora architektů již po dvaadvacáté vyhlásila Přehlídku diplomových prací absolventů vysokých škol a fakult poskytujících architektonické vzdělání v akreditovaném magisterském studijním oboru zaměřeném na architekturu, urbanismus nebo krajinářskou architekturu.

Cílem přehlídky je porovnávat úroveň kvality výuky těchto škol, čímž ČKA usiluje o zvyšování standardu architektonického vzdělávání.

Do letošního ročníku se přihlásilo celkem 86 absolventů, z toho:

29 z FA ČVUT Praha,
23 z FSv ČVUT Praha,
14 z FA VUT Brno,
3 z FAST VUT Brno,
6 z UMPRUM Praha,
3 z AVU Praha,
3 z FUA TU Liberec,
2 z FAPPZ ČZU Praha,
2 ze ZF MENDELU Brno,
1 z FSv VŠB-TU Ostrava.

Přihlášené diplomové práce posuzovala pětičlenná odborná porota, která se rozhodla udělit tři ceny v celkové hodnotě 100 000 Kč.

Porota pracovala ve složení:

Jakub Chvojka
Ing. arch. MgA. Petr Janda
Mgr. Karolína Jirkalová
Ing. arch. Hana Maršíková
Ing. arch. Jiří Opočenský (předseda poroty)

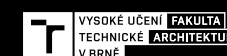
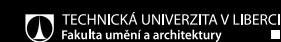
Výsledky 22. ročníku Přehlídky diplomových prací byly představeny 1. února 2022 v pražském Centru architektury a městského plánování (CAMP) a formou virtuální galerie na www.diplom.ky, kde jsou zároveň uveřejněny všechny oceněné práce předchozích ročníků Přehlídky.

Školy



UMPRUM

avu



Vážíme si diplomních projektů, které hledají odpovědi na aktuální problémy, řeší netypická zadání a pohybují se v oblasti inovace. V Přehledce diplomových prací 2021 jsme takové projekty našli, ocenili a hodně o nich diskutovali. Příkladem je kvalitní rekonstrukce panelového domu, využití zrušeného dopravního tahu ve městě, alternativní přístup k využití brownfieldu a další. Do druhého kola postoupily také některé utopické projekty a projekty z okrajů architektonické práce (nový způsob nakupování, umělá jeskyně, kokon). Často u nich byl nedostatečně vysvětlen předmět návrhu a jeho smysl, i proto neobstály v další diskusi.

Osobně si vážím i výsledků, které zpracovávají reálná složitá zadání, a to důsledně a komplexně – přesun nádraží v Brně, domy kolem železnice, sál pro filharmonii a další. Projekty, u kterých autoři prokážou komplexní připravenost pro budoucí praxi. Zadání, která následují aktuální architektonické soutěže, jsou cenným příspěvkem k širší společenské debatě a studenty může velmi obohatit srovnání jejich práce s vítěznými návrhy. Těž oceňují odvahu a pracovní nasazení, které bylo u těchto zadání prokázáno.

Při diskusi nad jednotlivými projekty jsme nijak nepřihlíželi k ateliéru, v jehož rámci ten který návrh vznikl, důležitý byl individuální výsledek konkrétního studenta. Až při psaní závěrečného hodnocení tak vyšlo najevo, že mezi oceněnými (byť ne na prvních třech místech) jsou hned tři projekty ateliéru Borise Redčenkova z FA ČVUT – svědčí to o vysoké úrovni práce v tomto ateliéru.

Všem oceněným gratulujeme! A také chceme poděkovat všem absolventům, kteří své práce do přehledky přihlásili – čím více účastníků, tím větší váha a relevance udělovaných cen.

Jiří Opočenský
předseda poroty

1. cena – 50 000 Kč
Eva Truncová
Dva tisíce osmdesát čtyři
FA VUT Brno

2. cena – 30 000 Kč
Alžběta Pomahačová
Město Sídliště. Prefabrikované domovy
AVU Praha

3. cena – 20 000 Kč
Tobiáš Hrabec
Studentské bydlení a HUB v Liberci
FUA TU Liberec

Zvláštní cena MPO
Silvia Matisová
Průmyslová zóna v Mezitratí
FA ČVUT Praha

Zvláštní cena Českých center
Sára Roeselová
Obnova sídel Šluknovského výběžku
FA ČVUT Praha

Zvláštní cena Cegra
Jakub Tomášek
Litomyšl – Průtah
FA ČVUT Praha

Zvláštní cena Heluz
Jan Čech
Reuse centrum v Severním městě –
Dílny sídliště Ďáblice
FA ČVUT Praha

Zvláštní cena Zumtobel
Martina Formánková
Jiný Vesmír – konverze kina v Orlové
na komunitní centrum
FA ČVUT Praha

Natálie Pěgřimková
EXPOZ – Muzeum železnice
FSV ČVUT Praha

Valerie Heyworth
Český dům na Taiwanu
FA ČVUT Praha

Igor Nesterov
Nové hlavní nádraží Brno
FUA TU Liberec

Vít Brus
Konverze obchodního domu Bachner v Ostravě
FA ČVUT Praha

Slavomír Peterka
Město Sídliště. Veřejný prostor sídliště
AVU Praha

Anna Bučková
Kontrapunkt
FA VUT Brno

Veronika Hanzlíková
Polyfunkční dům v Opavě a koncepce rozvojového
území bývalé průmyslové oblasti
FA ČVUT Praha

Štěpán Krahulec
We Who Left
UMPRUM Praha

Magdaléna Buzová
Centrum prevence, Masarykův onkologický
ústav v Brně
FA VUT Brno

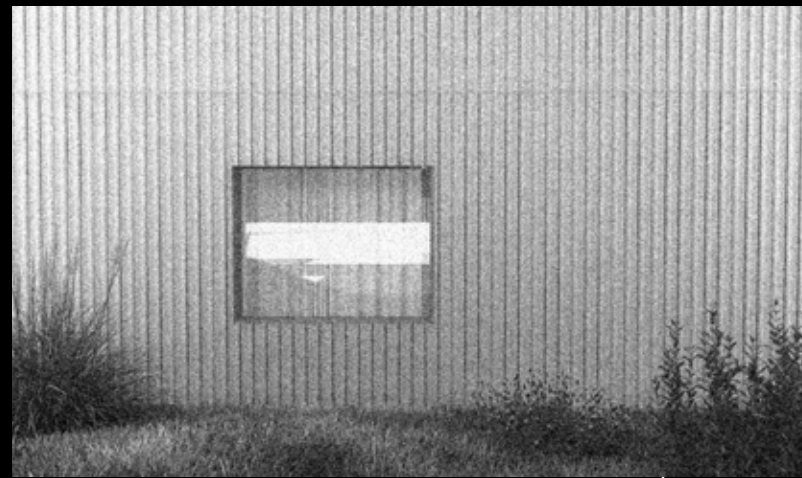
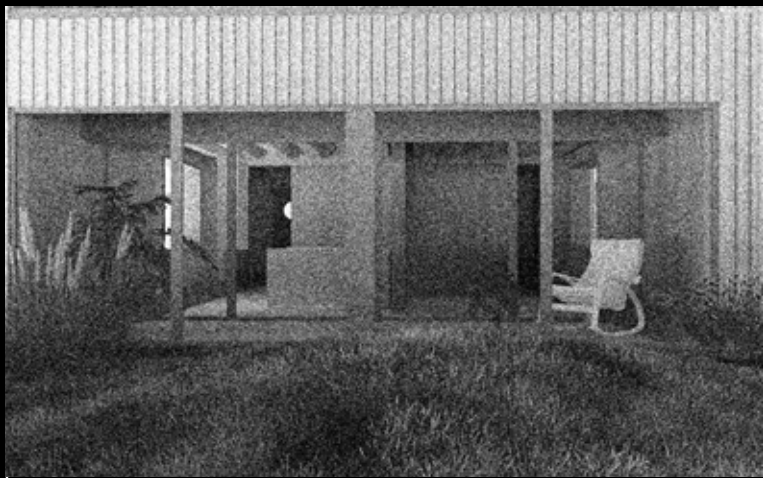
4 1 2 2 0

HILAV

NIÍ

CENY

Eva Truncová
 Dva tisíce osmdesát čtyři
 FA VUT Brno
 Ing. arch. MArch Jan Kristek, Ph.D.
 Ing. arch. Jaroslav Sedlák



Průvodní zpráva

Cílem práce je najít a navrhnout alternativní řešení k developerskému záměru na parcele brownfieldu bývalé továrny Kras v Brně. V této lokalitě se v současné době začíná stavět polyfunkční bytový komplex implikující všechny současné „trendy“ developerské výstavby. Motivací mi byla myšlenka, jestli existuje a jaká je podoba lokální alternativy k této logice developmentu.

Ať už se to děje vědomě, nebo to vyplývá ze současných požadavků na veřejný prostor, které málokdo zpochybňuje, prostor je vystavěn tak, aby splňoval nároky na přehlednost, absolutní transparentci a jednoduchou kontrolovatelnost domněle implikující bezpečí. Druhým způsobem kontroly, který taktéž přinesla moderna, je kontrola vnitřního klimatu prostřednictvím mechanického managementu prostředí, respektive prostřednictvím využití energie fosilních paliv k vytápění, chlazení a větrání. Současné požadavky na komfort vnitřního prostředí předpokládají konstantně a homogenně temperované prostředí bez ohledu na vnější klima nebo roční dobu.

Oba režimy kontroly prostupují všemi měřítky městského prostředí a mají přímý vliv na jeho organizaci, formu a především na režimy jeho užívání.

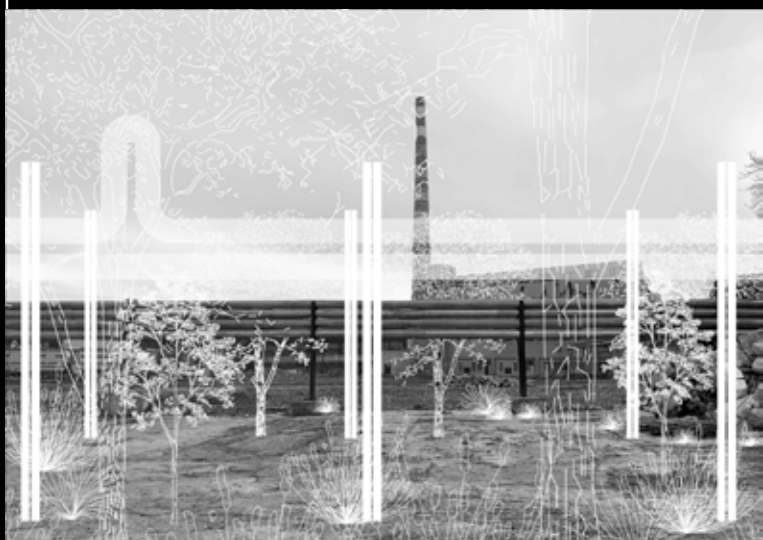
Developerské firmy a jimi pověřeni architekti opakují prověřené obchodní modely bez většího ohledu na kontext místa a začleňují tuto „logiku kontroly“ do svých staveb a jejich okolí. Bytové soubory jsou plánovány jako jeden celek s rigidní strukturou a jen minimální možností jejich pozdější alterace. Doména kontroly prostupuje z veřejného prostoru až ke dveřím jednotky bytu. V interiéru se sociální kontrola mění na totální kontrolu vnitřního klimatu bytu, kde se stírají hranice mezi jednotlivými ročními obdobími a dnem a nocí.

Návrh hledá alternativní způsoby plánování území a navrhování budov. Zabývá se otázkou vztahu mezi stavbou, jejím okolím, platnými regulacemi a energetickou efektivností společně s myšlenkou adaptivního bydlení.



Hodnocení poroty

Současné developerské projekty jsou jeden jako druhý – urbanisticky, mírou využití území, výrazově, standardem kvality, vybavení i dispozic, použitými technologiemi. A většina aktérů je s tím zcela srozuměna. O to víc porota oceňuje pokus Evy Truncové přistoupit k bytové zástavbě brownfieldu bývalé továrny Kras v Brně zcela jinak. Základním principem dnešního bytového developmentu, který podle autorky předurčuje jeho urbanismus, architekturu, a především způsob užívání, je režim kontroly. Svůj projekt koncipuje ve všech rovinách zcela odlišně, jeho podstatou je revize vztahů a poměrů, které ve vznikající čtvrti architektura nastoluje. Ať už jde o vztahy mezi stavbami a jejich okolím, části k celku, vazeb mezi jejími obyvateli, o hledání míry mezi stabilitou a adaptabilitou, mezi regulací a svobodou, uzavřeností a otevřeností, pohodlím a klimatickou realitou. Autorka rovněž využívá pozapomenutý princip odlišného využívání domu v letním a zimním období. Porotu také přesvědčilo, že základní myšlenky a étos, s nimiž autorka k projektu přistoupila, se propisují do všech rovin a měřítek architektury i způsobů jejího využití.



Alžběta Pomahačová
 Město Sídliště. Prefabrikované domovy
 AVU Praha
 prof. Ing. arch. Miroslav Šik, dr. h. c.

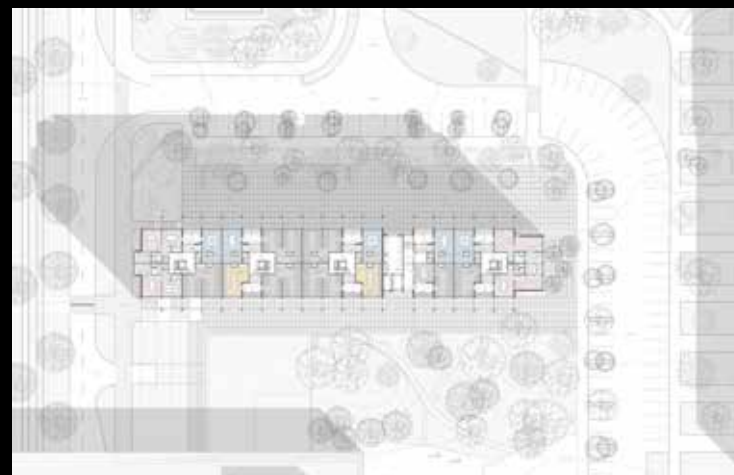
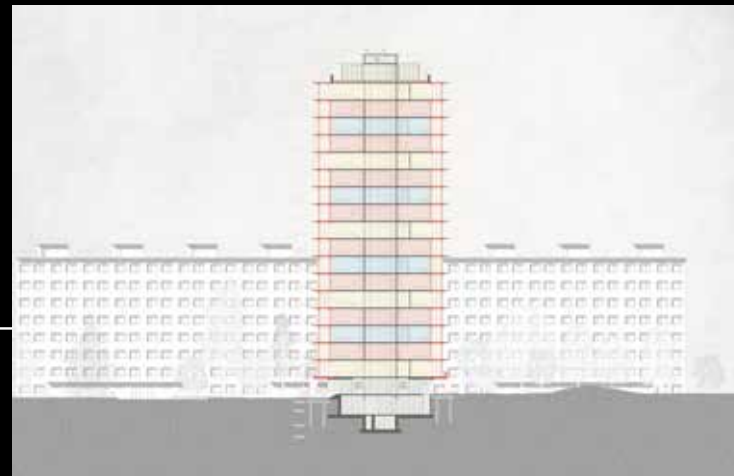


Průvodní zpráva

Diplomová práce Prefabrikované domovy reprezentuje téma bydlení v rámci společného zájmu studentů Školy architektury – fenoménu československých modernistických sídlišť. Návrh na příkladu vybraného panelového domu T1 v pražských Bohnicích zkoumá míru a kvalitu, ve které se podařilo uskutečnit utopii minimálního obytného standardu pro všechny bez rozdílu. Práce hledá možnosti rekonstrukce domu v mantinelech kulturně sociálního kontextu sídliště, v možnostech dané konstrukce i v širších souvislostech pražského panoramatu.

Základní ambicí se stala motivace zkoumat původní obecná východiska vzniku modernistických sídlišť. Samotný výběr konkrétního paneláku se stal součástí návrhu. Prím hrál dojem, který T1 po prvním náhodném setkání v Bohnicích zanechal. Impozantní velikost, krajina fasády, patchwork, kopilitová věž, bezprostřední síla domu z autorské tvorby architekta Zdeňka Jakubce. Dále stišněný zážitek uvnitř domu a impozantní pohled ven z jeho oken do příměstské krajiny, která obklopuje prstenec pražských sídlišť. Záměrem se stala konfrontace současného estetického i konstrukčního stavu domu, kvalit jeho soukromých i společných prostor s dnešními nároky na bydlení.

Co je to soudobý domov? A jak žít lépe v paneláku? Stěžejní bylo zjistit, kde stará konstrukce omezuje a kde jsou její kvality. Nebát se bourat, přistavit i zachovat. Dát nadechnout mezi přísným rástrem panelových stěn. Šance pro obyvatele domu získat nový prostor, který nebude svým názvem podmiňovat konkrétní akci. Myšlenka obrazu rozšíření domu vychází z jeho chápání jako betonové prefabrikované skládačky. Nová konstrukce lodžie poskytne, co chybí, a svou strukturou znovu ukáže dlouho schované – rytmus panelových stěn a horizontálních desek. Z domu zmizí staré levné nánosy, objeví se pestrost bydlení, mix obyvatel i funkcí v domě. Vzniká civilní prostor pro každodennost, nová kvalita starého bydlení.



Hodnocení poroty

V aktuálních diskusích nad budoucností panelových sídlišť se sváří postoje, které by z nich nejraději udělaly blokové město 19. století, se smířlivějšími názory, že sídliště mají svou vlastní identitu, která má sice mnoho slabín, ale zároveň je plná příležitostí. Porota oceňuje, že se Alžběta Pomahačová v návrhu revitalizace panelového domu v Bohnicích přidržela druhého pojetí – snaží se najít kvality stávajícího domu, ať už konstrukční, estetické či obytné, ty vyzdvihnout a zároveň novými zásahy vyvážit jeho slabiny a nedostatky. Příznává inspiraci přístupem ateliéru Lacaton-Vassal, která však není formální, ale jde k samotné podstatě. Výsledkem je dům, který díky přidaným lodžím získal větší velkorysejší prostory a variabilitu, díky dřevu měkkost a teplo, ale zároveň zcela neztratil svůj původní charakter – horizontalitu, rastr, siluetu ani typickou cézuru technologické sekce. Autorka zároveň propracovává dispozice ve třech rozdílně řešených podlažích a otevírá škálu variabilního využití zdánlivě uniformní konstrukce. Bohnický dům T1 je jednou z dominant severního panoramatu Prahy a porota si cení toho, že autorka otevírá téma revitalizace sídlišť jako celoměstský zájem – identitu Prahy netvoří zdaleka jen silueta Hradu, ale také její panelový prstenec z normalizační éry.

Tobiáš Hrabec
Studentské bydlení a HUB v Liberci
FUA TU Liberec
Ing. arch. Radek Suchánek, Ph.D.



Průvodní zpráva

Širší centrum Liberce, dvě ulice plné nočního života, zbytky architektonických nánosů dob již dávno minulých, jízvy i připomínky tehdejší slávy města na severu. Tepny města, kterými by měla proudit mladá krev studentů.

Práce se zabývá hledáním vhodné typologie a formy pro studentské bydlení v Liberci a další přidružené provozy, jako je stravování, pracovní prostory nebo bydlení pro absolventy a učitele. Urbanistické doplnění lokality mezi ulicemi Široká a Barvířská.

Na půdorysu jedné z prvních libereckých automobilek vyrůstá nová mikročtvrť. Odkloněním tranzitní dopravy a zklidněním ulic Široká a Barvířská vzniká několik městských prostorů různých kvalit.

V komplikované, ale bohaté urbanistické tkáni je na místě stavět intenzivně. Je možné stavět vysoko, ale členitě. Tvorba průhledů a nádvoří. Současný geometrický výraz se s lehkou nostalgií ohlíží ke kvalitám německých činžovních domů, které tvoří maso Liberce.



Hodnocení poroty

Na návrhu libereckého souboru pro studentské bydlení oceňuje porota přesvědčivou práci se všemi vrstvami projektu, od urbanismu až po detail. Podprahová vazba na minulost města rezonuje se strohostí přístupu, na kterou jsme zvyklí z německy mluvících zemí. Projekt Tobiáše Hrabce navrácí Liberci jeho vnitřní Reichenberg, který je městem nesmazatelně prostoupený, a aplikuje jej do typologie obytného souboru vysoké kvality provedení. Soubor v kontrastu se zakořeněnými zvyklostmi satelitních univerzitních kampusů citlivě vrůstá do struktury města a vytváří jeho lokální epicentrum. Porota vnímá toto povýšení studentského bydlení na městotvorný prvek jako hosenou rukavicí - student je zde plnohodnotným občanem, součástí dospělé společnosti. Snad tato jemná hra uspěje i u široké neoborné veřejnosti.

ZVLÁŠT

ŇÍ

CENY

Silvia Matisová
Průmyslová zóna v Mezitratí
FA ČVUT Praha
doc. Ing. arch. Boris Redčenkov



Průvodní zpráva

Návrh odpovídá na otázku, jakým způsobem integrovat lehký průmysl a výrobu do struktury města tak, aby byly prospěšné pro své okolí. Zároveň je kombinuje s městskými funkcemi jako administrativní, bydlení a sportoviště.

Výroba je hnacím motorem města a patří do něj. Lehký průmysl je dnes čistší a tišší než kdykoliv předtím - polygrafie, výroba elektronických součástek, řemeslná, stavební a textilní výroba a výroba obalů jsou funkce plně integrovatelné do městské struktury.

Mezitratí se nachází na pomezí Líbně, Palmovky a Žižkova. Ze všech stran je obklopeno vlakovými tratěmi, které uprostřed vytvářejí dnes téměř nepřístupný ostrov. Vyšší hluková zátěž a dopravní napojení na městský okruh ho předurčují pro výrobu, ostatní navrhované doplňující funkce z něj vytvářejí živou část města. Budovy jsou umístěné kolem centrálního pobytového dvora, zásobování hal se odehrává po obvodě.

Stávající silniční a tramvajový nadjezd ve výšce 12 metrů nad terénem je zapojen do nové struktury a vytváří dvoupatrové město, kde se na spodních patrech odehrává výroba s napojením na městský silniční okruh a na vrchních administrativní a další funkce s přímým napojením na tramvaj. Dvoupatrovost struktury umožňuje lepší propojení Mezitratí s okolím díky lávkám v různých úrovních. Silniční a tramvajová estakáda získává parter.

Vzhledem k neustále se měnícím požadavkům na výrobní budovy je struktura hal co nejvíce flexibilní. Jsou dělitelné na sekce různých velikostí, většina vertikálních komunikací se nachází na fasádě, což umožňuje kdykoliv podle potřeby přidat další. Celý systém hlavních hal je prefabrikovaný a umožňuje růst a rozšiřování. Součástí zázemí hal je showroom orientovaný do dvora a v areálu se nachází také výzkumné centrum se sdílenou laboratoří.

Hodnocení poroty

Cena Ministerstva průmyslu a obchodu je udělena za zajímavý návrh integrace lehkého průmyslu do částí městského území výrazně omezeného okolní dopravní zástavbou, v kombinaci s dalšími funkcemi města (administrativní, zeleň apod.). Je navrženo vhodné prostorové uspořádání a flexibilní konstrukční řešení hal pro výrobu, showroom a výzkumné centrum na území mezi železničními tratěmi na pomezí Líbně a Žižkova v blízkosti městského okruhu, současně s dobrou dostupností pomocí městské hromadné dopravy.



Průvodní zpráva

Práce navazuje na analýzu deseti obcí Šluknovského výběžku, z nichž tři vybírá a rozpracovává formou revizí územních plánů, krajinných zásahů, urbanistických studií a prací s jednotlivými budovami a detaily veřejných prostranství.

Práce je průřezem témat relevantních pro malá sídla severočeského pohraničí ve snaze o obnovu a posílení jejich center při zachování jejich specifického charakteru.

Lobendava zastupuje měřítko územního plánování a obnovy krajinných prvků. Současný intravilán obce je z více než 90 % vyprázdněn, návrh se tak věnuje revizi územního plánu a zpevnění centra obce. Pevné centrum umožní ponechat stávající rozvolnění zbylé zástavby, což odpovídá dnešnímu silně rekreačnímu charakteru sídla.

Krajinnými prvky je obec zcela protkána, práce s touto složkou tak nelze v návrhu opomíjet. Právě důsledné zasazení a ukotvení návsi do krajinných souvislostí je jedním ze specifík návrhu.

V rámci diplomové práce je Velký Šenov obcí s nejsilnější urbanizovaným prostředím. Cílem návrhu je celková urbanistická obnova centrální části města. Ta se skládá z nového náměstí, obnovy historické návsi a z návrhu revitalizace chátrajícího průmyslového areálu, což je palčivým problémem nejedné příhraniční obce.

Tyto tři lokality jsou doplněny revitalizací linie potoka zvyšující obytnou kvalitu centra města. Potok a jeho využití v tvorbě příjemného pobytového prostředí je také tématem většiny obcí Šluknovska.

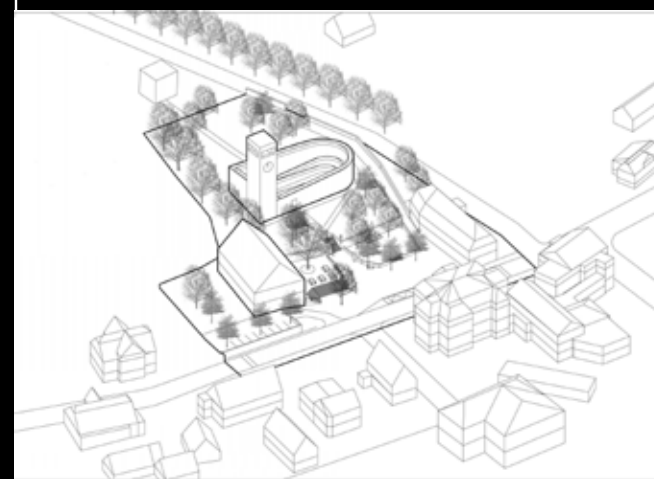
Třetí obec se zaměřuje na jednotlivé budovy stěžejní pro fungování sídelních center, resp. návsi. V katastru Starých Křečan je takovou budovou bývalá sokolovna a restaurace. Obnova celé návsi je pak součástí návrhu. V Brtníčkách je navržen památník v místě zaniklého kostela sv. Martina jako nová výšková dominanta, která je pro místní vesnice charakteristická a v Brtníčkách zřetelně chybí. Památník upomínající na zmizelou historii Šluknovského výběžku celou práci uzavírá.

Hodnocení poroty

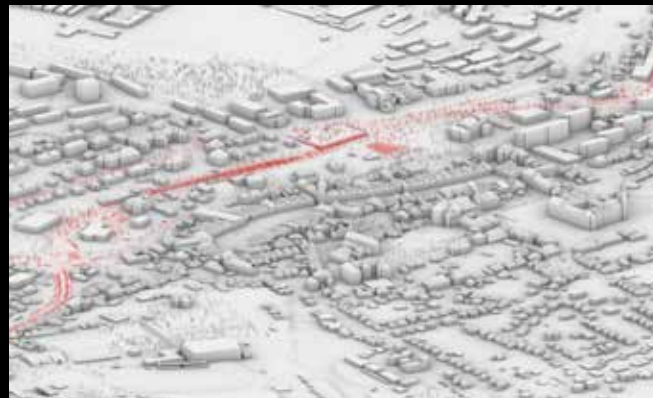
Téma „zapomenutého“ pohraničí vnímá porota jako závažné a oceňuje systematický přístup autorky k této problematice. Práce navazuje na analýzu deseti obcí Šluknovského výběžku a předkládá návrh obnovy tří obcí - Lobendava, Velký Šenov a Staré Křečany. Myšlenka zdůraznit většími či drobnějšími vstupy hlavní centra těchto obcí se ukázala jako dobrá cesta. Nové společenské ohniště Lobendavy je opřené o dominantu kostela s farou a působí přirozeně, stejně jako doplnění urbánní struktury obce o nové části s rodinnými domy. Návrh nového náměstí, historické návsi a prostoru kolem potoka v centru Velkého Šenova je dobrým příkladem pro směřování podobných obcí. Návrh nové dominanty v obci Brtníky, v místě zaniklého kostela sv. Martina, je trochu méně přesvědčivý. Porota na celém projektu oceňuje i práci s tradičním obrazem kulturní krajiny - zrcadlením rybníka, dynamikou stromořadí a s velkými travnatými plochami. Vnímání pohraničí jen jako rekreační destinace s krásnou přírodou pokládáme za nedostatečné. Práce je proto cenným podkladem pro odbornou diskusi i veřejnou debatu.



Sára Roeselová
Obnova sídel Šluknovského výběžku
FA ČVUT Praha
doc. Ing. arch. Boris Redčenkov



Jakub Tomášek
Litomyšl – Průtah
FA ČVUT Praha
doc. Ing. arch. Boris Redčenkov



Průvodní zpráva

Diplomová práce se zabývá návrhem přeměny průtahu v Litomyšli a jeho okolí, který byl vybudován v 80. letech 20. století a s jeho vysokou intenzitou dopravy se stal bariérou, která město rozdělila na dvě segregované části. Pro město teď vznikla nová příležitost, jak s tímto územím pracovat, jelikož v poměrně blízké době vznikne dálnice paralelní s průtahem a přebere většinou část mimoměstské dopravy. Projekt prozkoumává možnosti přeměny tohoto území na městský liniový park, sloužící k odpočinku a rekreaci. Hlavním cílem městského parku je navrátit městu dopravou zničené území v centru města a propojit oddělená a málo přístupná místa.

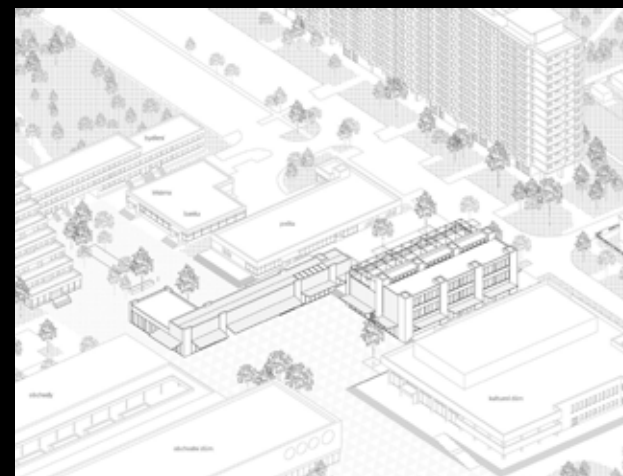
Návrh restrukturalizace dopravy je založen na odsunutí tranzitní dopravy na dálniční obchvat města a na zpomalení a zklidnění průjezdu městem. Zklidnění dopravy ve městě je řešeno za použití dlážděných úseků v úrovni chodníků, které fungují jako zpomalovací prahy, dále na zkrácení rovných úseků ulic, převážně v místech bývalého průtahu. V místech před veřejnými budovami jsou chodníky a vozovka vydlážděny a vedeny jako sdílený prostor s motorovou dopravou, vozovka je oddělena pomocí sloupků vizuálně zužujících průjezdný profil. Po odsunu tranzitní dopravy je bývalý průtah přeměněn na městský liniový park.

Liniový park i parkovací dům drží materiálovou jednoduchost a všechny povrchy jsou provedeny v odstínech červené barvy v kombinaci se zámečnickými a klempířskými prvky v odstínech antracitové černé barvy. Hlavními materiály jsou zde červeně probarvený beton a barevný epoxid.

Výsledkem práce je přeměna významné plochy v centru města na liniový park, který zpět propojí dvě momentálně rozdělené části města do jednoho funkčního celku, a hlavní myšlenkou bylo poukázat na tato místa, která se nacházejí nejen v Litomyšli, a popsat, jakým způsobem je lze po ztrátě jejich primární funkce navrátit městu a věnovat lidem namísto automobilům.

Hodnocení poroty

Při výstavbě nového obchvatu Litomyšle se otevírá možnost nahradit stávající průtah městem novým různorodým parkovým řešením. Autor převádí dopravu na místní komunikace a ze dvou kruhových objezdů vede auta do parkovacích domů. Ostatní prostor využívá pro doplnění městských funkcí: sport, rekreace, setkávání. Porota na návrhu ocenila výběr tématu a také detailní urbanistickou práci ve městě. Navržené řešení je inovativní až vizionářské, ale nepřekračuje hranice utopie či nerealizovatelnosti. Zjednodušený výrazový slovník s použitím konstrukcí z probarveného betonu má strohý, ale výtvarně zajímavý jazyk.



Průvodní zpráva

Severské země už delší dobu znají pojem „reuse centrum“. Místo, kde se opravují staré a použité věci a vrací se zpět do oběhu. Něco mezi bazarem a obchodem s designem. Často doplněné o veřejné dílny, kam můžou přijít kutit a kde mě na kurzech naučí být zručnější. Skvělá služba pro udržitelnou společnost.

Centrum sídliště Ďáblice je podle mě ideální místo pro právě takové reuse centrum. Zájemců o jeho služby by se tu našlo mnoho. A na sídliště by právě takové místo mohlo vnést novou energii.

Navrhují občanské otevřené veřejné místo, kde si lidé mohou zakoupit opravené věci z druhé ruky, kde si mohou sami své věci opravit a kde si mohou pronajmout celou dílnu sami pro sebe, pokud se výrobou nebo opravou věcí chtějí živit. Dům plný dílen, kde mohu práci sledovat nebo se do ní sám rovnou pustit.

Zároveň si však uvědomuji, že náplň budovy nemusí obstat. Budovu v souladu s principem reuse navrhují tak, aby v budoucnu byla sama znovu jednoduše využitelná. Navrhují ji jako pevný trvanlivý regál, schopný pojmout mnohé náplně.

Konstrukci tvoří rastr dvanácti jader nesoucí stropy z panelů uložených na prefabrikované vazníky. Vše z železobetonu. Uvnitř jader jsou zázemí pro jednotlivé dílny a rozvody sítí. Konstrukce neurčuje konkrétní provoz. Je navržena tak, aby umožňovala komfortní a hladký provoz dílen, ale zároveň tak, aby byla sama znovu využitelná.

Součástí zadání, i mých ambic, je revitalizace veřejného prostoru centra. Mojí strategií je veřejný prostor zčistit a zútlumit. Přidat místa k pobývání a nové budovy umístit v duchu původní koncepce jako solitéry a téměř akupunktorně treťt jejich vzájemnou polohu se stávající zástavbou. Měřitkově se přitom nechci rovnat s olbrými gesty bytových desek, které na centrum shlížejí, ale začlenit se mezi sousední budovy v centru.

Hodnocení poroty

Porota kladně hodnotí záměr doplnit veřejný prostor o objekty komunitního charakteru posilující život na sídlišti. Místo setkání a tvorby, které je určité protiváhou standardní občanské vybavenosti. Navržený výraz objektů, působící téměř jako revitalizace stávajícího, dodává souboru neformální půvab a citlivě doplňuje existující strukturu. Porota oceňuje i zvolený konstrukční princip, který umožňuje značnou provozní a funkční variabilitu. Tento sympaticky otevřený přístup nabízí obyvatelům další, předem nedefinovanou vrstvu aktivit, a může tak učinit život na sídlišti bohatším a proměnlivějším.

Jan Čech
Reuse centrum v Severním městě
– Dílny sídliště Ďáblice
FA ČVUT Praha
Ing. arch. Michal Kuzemský



Martina Formánková
 Jiný Vesmír – konverze kina v Orlové
 na komunitní centrum
 FA ČVUT Praha
 doc. Ing. arch. Boris Redčenkov



Průvodní zpráva

Orlová, bývalé uhelné město, jež svírá mnoho problémů, především těch sociálních – nízká vzdělanost, závislost na sociálních dávkách, vysoká nezaměstnanost, sociálně vyloučené skupiny, drogy, vandalismus a kriminalita. Z těchto důvodů jsem se zde rozhodla navrhnout aktivní komunitní prostor, který by zvýšil životní úroveň města. Pro tento prostor jsem našla místo blízko centra dění, blízko přírody a s odkazem na historii. Dnes zde stojí kino Vesmír, které je již několik let z technických důvodů uzavřeno. Bývalé kino transformuji na komunitní centrum, které by poskytovalo útočiště všem obyvatelům města a nabízelo plnohodnotné trávení času.

Z budovy bývalého kina zachovávám pouze nosnou část kinosálu. Střešní konstrukci z ocelových lan ve tvaru dvojí křivosti očišťuji od dnes již nefunkční tepelné izolace a hydroizolace, a tak vzniká jakési torzo, odkaz sedmdesátých let, upomínka na bývalé kino Vesmír. Prostor kinosálu transformuji na multifunkční sál, vedle kterého vytvářím dva konstrukčně samostatné celky. V prvním se nacházejí prostory pro sport, koníčky a hru. Druhá část je klidová s prostory pro vzdělání a práci.

Všechny části komunitního centra zakrývám novou ocelovou konstrukcí, a tak propojuji všechny jeho provozy. Metaforicky jsou všichni pod jednou střechou, všichni jsou zde sjednoceni. Není to však propojení pouze symbolické, díky nově vzniklým ochozům a schodištím se má návštěvník možnost dostat z jedné části do druhé, a to po více trasách. Do budovy lze vstoupit ze všech stran a ze dvou úrovní. Okolo budovy se nacházejí další prostory pro trávení volného času – skatepark, pobytové schody, komunitní zahrada či mlatový povrch pro odpočinek i hru.

Jiný Vesmír je velkorysý, otevřený a rozpínající se prostor, který má vést k posílení sebevědomí a k identifikaci místních obyvatel.

Hodnocení poroty

Návrh je chytře pojatou revitalizací stávajícího kina. Autorka z původní budovy ponechává sochařskou formu tělesa sálu, odstraňuje původní zázemí a balí srdce starého kina do nové obálky. Ta rozšiřuje jeho funkční využití a posouvá kino směrem ke komunitnímu víceúčelovému provozu pro různorodé městské aktivity. Mezi původním sálem a novou obálkou vzniká napínavý vnitřní prostor a nově vzniklý pevný vnější tvar také posiluje městský charakter lokality. Porota oceňuje, že autorka výrazově úspornými prostředky razantně proměnila původní stavbu a posunula ji k současnému multifunkčnímu využití.

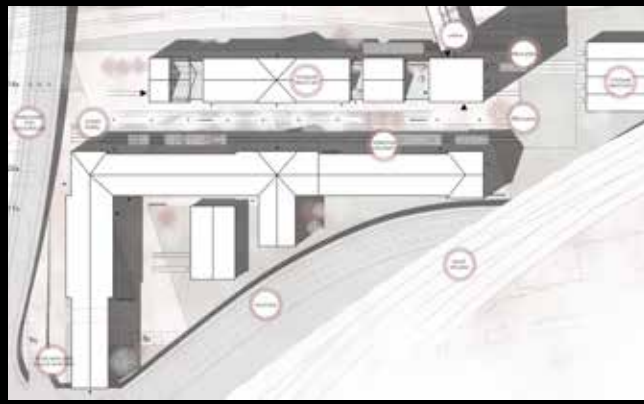


UŽŠÍ

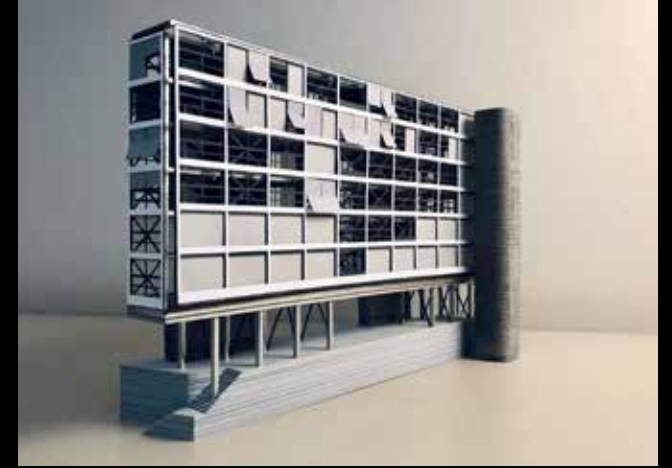
VÝ

BER

Natálie Pěgřimková
EXPOZ – Muzeum železnice
FSv ČVUT Praha
doc. Ing. arch. Jaroslav Daďa, Ph.D.



Valerie Heyworth
Český dům na Taiwanu
FA ČVUT Praha
MgA. Ondřej Čisler, Ph.D.



Igor Nesterov
Nové hlavní nádraží Brno
FUA TU Liberec
Ing. arch. Mag. arch. Saman Saffarian



Vít Brus
Konverze obchodního domu Bachner v Ostravě
FA ČVUT Praha
prof. Ing. arch. Ján Stempel



Anna Bučková
Kontrapunkt
FA VUT Brno
MArch. Ing. arch. Ing. Jiří Vítek



Slavomír Peterka
Město Sídliště. Veřejný prostor sídliště
AVU Praha
prof. Ing. arch. Miroslav Šik, dr. h. c.



Veronika Hanzlíková
Polyfunkční dům v Opavě a koncepce rozvojového
území bývalé průmyslové oblasti
FA ČVUT Praha
doc. Ing. arch. Boris Redčenkov



Magdaléna Buzová
Centrum prevence, Masarykův
onkologický ústav v Brně
FA VUT Brno
Ing. arch. Nicol Gale
MgA. Svatopluk Sládeček



Štěpán Krahulec
We Who Left
UMPRUM Praha
prof. akad. arch. Imrich Vaško



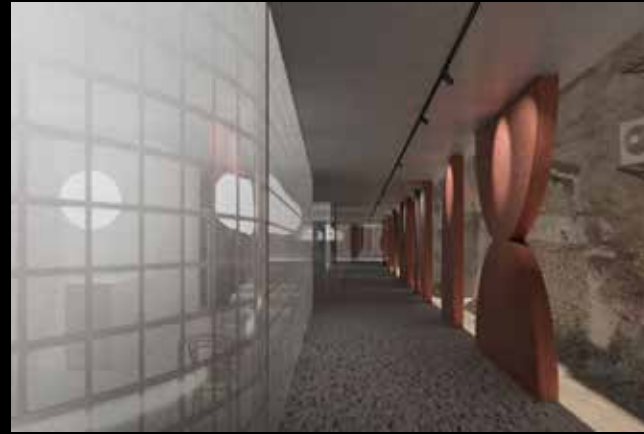
OSTATNÍ

PRÁ

CE

Adam Brich
 České kulturní centrum a konzulát v Taipei
 FA ČVUT Praha
 MgA. Ondřej Císler, Ph.D.

Adéla Koubová
 Život v Českém ráji
 UMPRUM Praha
 prof. Mgr. akad. arch. Roman Brychta



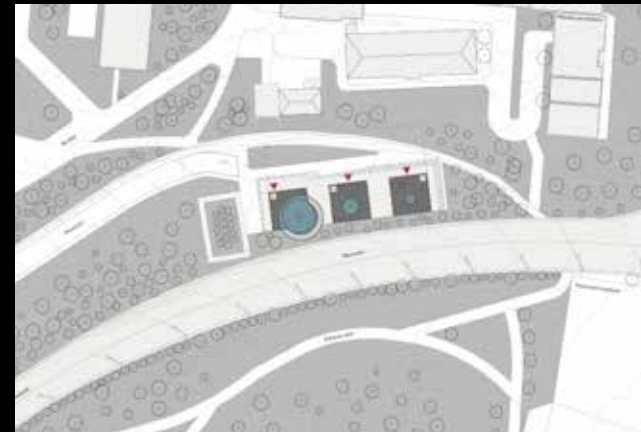
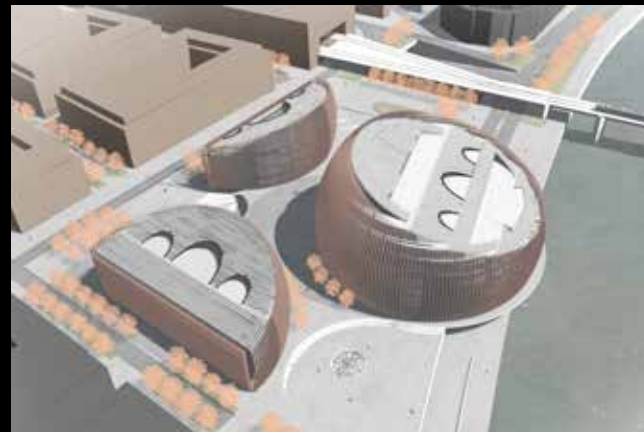
Adam Hodek
 Konverze výrobní haly v areálu bývalých papíren ve Vraném nad Vltavou
 FSv ČVUT Praha
 prof. Ing. arch. Tomáš Šenberger

Adéla Vepřková
 Kisimba Ikobo Wild School
 FA VUT Brno
 Ing. arch. Barbora Ponešová, Ph.D.

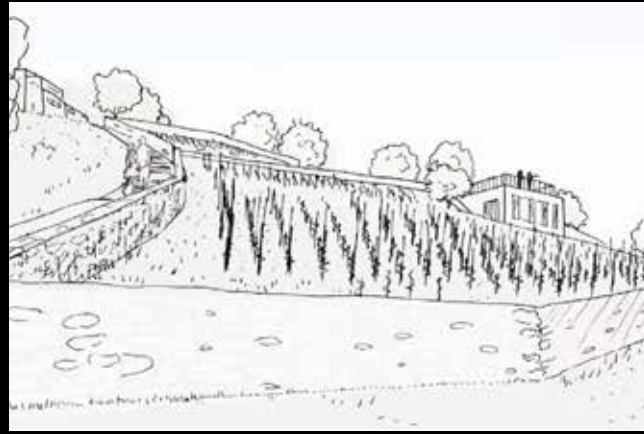


Adéla Bartošová
 Pražská filharmonie
 FSv ČVUT Praha
 prof. akad. arch. Mikuláš Hulec

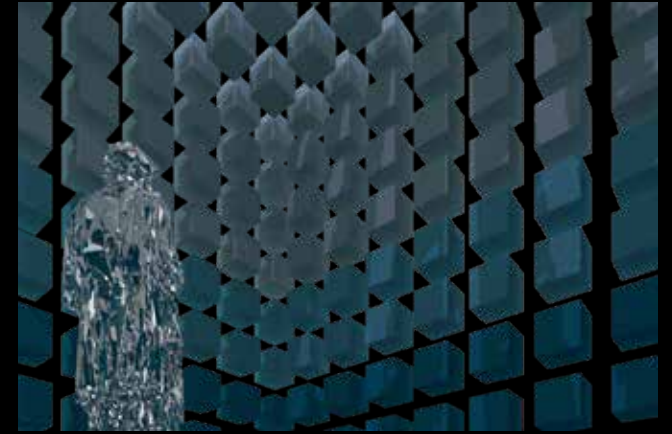
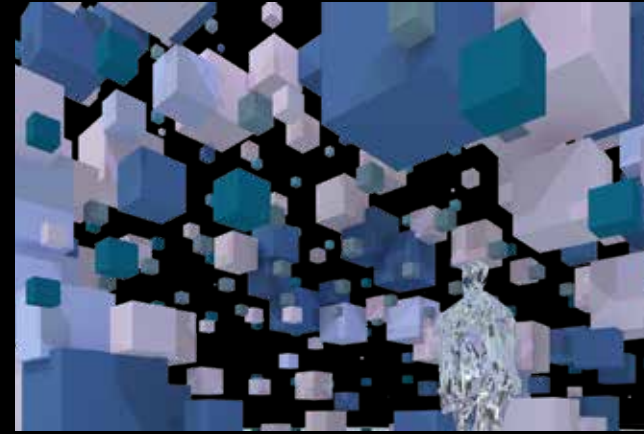
Alexandra Borisová
 Nová synagoga Frýdek-Místek
 FAST VUT Brno
 doc. Ing. arch. Juraj Dulenčín, Ph.D.



Alice Frydrychová
 Krajina vilových čtvrtí a její proměny.
 Studie území Baba v Praze
 ZF MENDELU Brno
 doc. Dr. Ing. Alena Salašová



Barbora Tauerová
 Virtuální architektura – nehmotné prostorové spekulace reagující na současné
 vědecké studie vnímání prostoru a možnosti budoucí implementace
 FUA TU Liberec
 Ing. arch. Mag. arch. Saman Saffarian



Alžběta Bílková
 Obnova a rekonstrukce areálu Podbukovinského mlýna
 – Mlýn Osička, rodinný penzion
 FSv ČVUT Praha
 prof. akad. arch. Mikuláš Hulec



Dominika Holznerová
 Návrh revitalizace údolí Bukovka v Kladně
 FAPPZ ČZU Praha
 Ing. Miroslav Kunt, Ph.D.



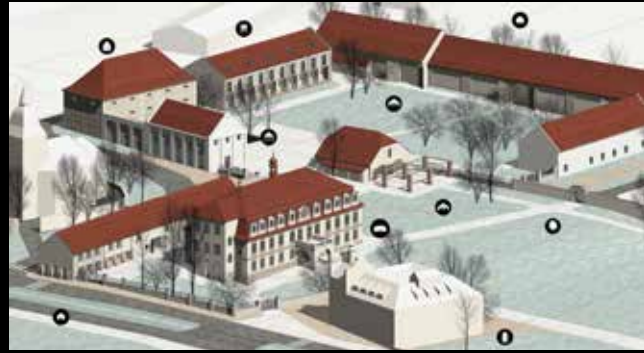
Andrea Abelová
 Občanské centrum – alternativní
 komunikační prostor
 FSv ČVUT Praha
 prof. Ing. arch. Michal Šourek



Eliška Syrová
 Terapeutické zahrady a jejich vliv na zdraví a psychiku člověka
 FAPPZ ČZU Praha
 Ing. Miroslav Kunt, Ph.D.



Eliška Zatloukalová
 Obnova areálu zámku ve Zdíbech u Prahy
 FA ČVUT Praha
 Ing. arch. Tomáš Efler



Jakub Čevela
 Kotouč
 UMRUM Praha
 prof. Ing. akad. arch. Jan Šépka

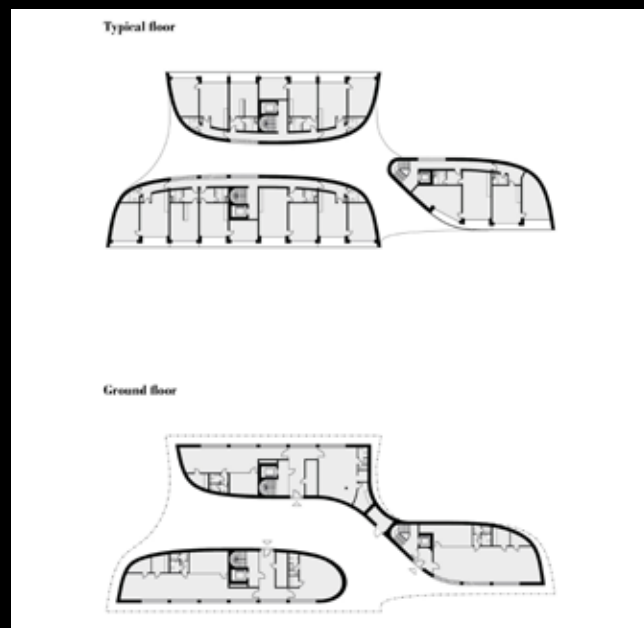
Filip Hutera
 Bydlení Podbělohorská
 FA ČVUT Praha
 Ing. arch. Michal Kuzemský



Jakub Kender
 Postmediální ateliér – Nová budova AVU v Praze
 FA ČVUT Praha
 prof. Ing. arch. Ján Stempel



Jakub Brahmí
 Windcatcher – wind energy driven design
 FA VUT Brno
 B.Arch. Martin Kaftan, MSc, Ph.D.



Jakub Kubát
 Český dům na Taiwanu
 FA ČVUT Praha
 MgA. Ondřej Císler, Ph.D.



Jakub Sedláček
Obnova a rekonstrukce areálu Podbukovinského mlýna
FSv ČVUT Praha
prof. akad. arch. Mikuláš Hulec



Jana Doležalová
Soubor bytových domů v bývalé papírně ve Vraném nad Vltavou
FSv ČVUT Praha
prof. Ing. arch. Tomáš Šenberger



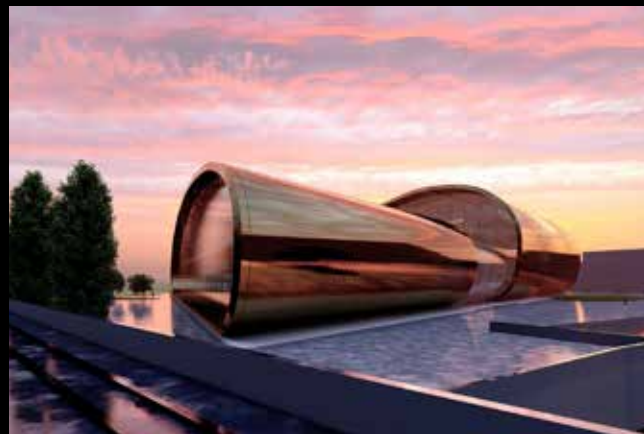
Jan Poslušný
Městský činžák Vršovice
UMPRUM Praha
prof. Ing. akad. arch. Jan Šépka



Jana Šustrová
Revitalizace kolonie Pokrok, Petřvald
FSv VŠB-TU Ostrava
Ing. arch. Klára Palánová, Ph.D.



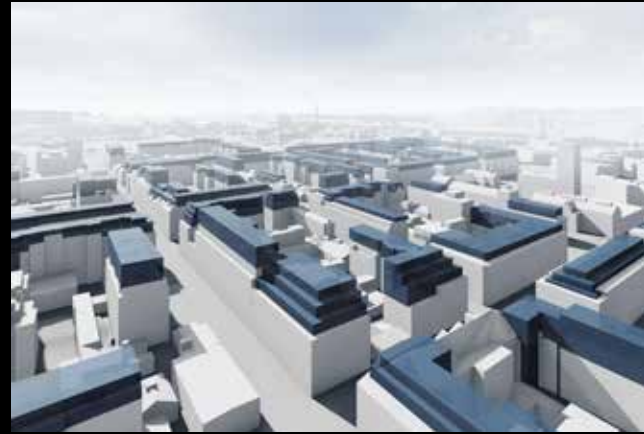
Jan Remeš
Koncertní síň pro Prahu na Vltavské
FSv ČVUT Praha
MgA. Petr Kolář
Ing. arch. Iva Dvořáková



Jaroslav Valík
Sportovně-rekreační resort Králíky
FAST VUT Brno
doc. Ing. arch. Petr Dýr, Ph.D.



Jitka Rumlová
 Pražské střechy | Iniciace pražských nástaveb
 FA ČVUT Praha
 prof. Ing. arch. Roman Koucký
 Ing. arch. Edita Lisecová



Jovanka Višnjevac
 Hotel na Florenci
 FSv ČVUT Praha
 doc. Ing. arch. Jaroslav Dada, Ph.D.

Jonáš Fialka
 Re-generace L. D. Machnáč
 UMRUM Praha
 prof. Ing. akad. arch. Jan Šépka

Karolína Spálenská
 Dlouhý, vysoký, vyšší a nejvyšší
 FA ČVUT Praha
 Ing. arch. Štěpán Valouch

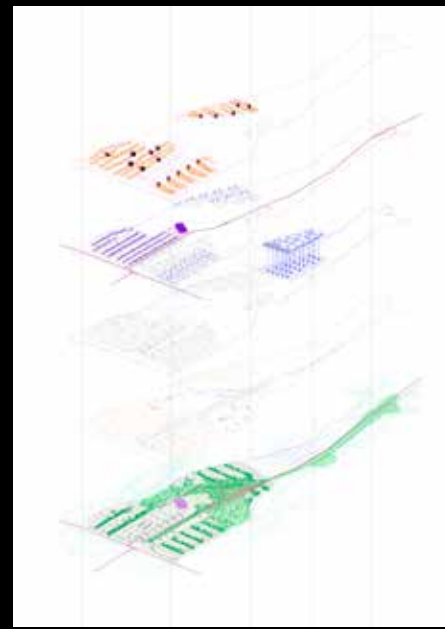
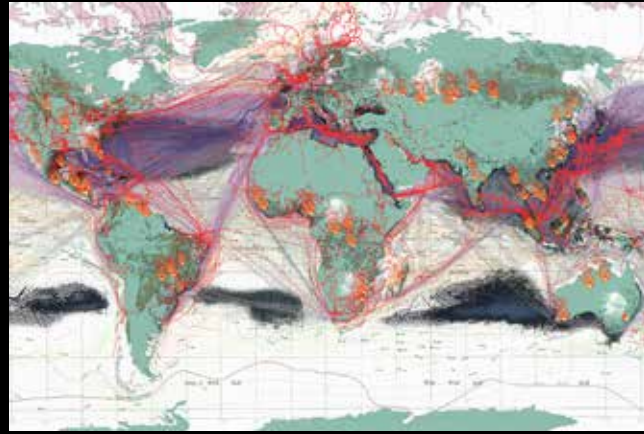


Jonáš Mikšovský
 U Papírny
 FA ČVUT Praha
 MgA. Ondřej Císler, Ph.D.

Katarína Košutová
 Český dům na Taiwanu
 FA ČVUT Praha
 MgA. Ondřej Císler, Ph.D.



Kateřina Krebsov
Možnosti infrastruktury
UMPRUM Praha
prof. Ing. arch. Ivan Kroupa



Kryřtof Břehovsk
Kostel v nov rezidenn asti Mlad Boleslav
FSv VUT Praha
prof. Ing. arch. Michal Hlavcek



Kateřina Menřikov
Vodojemy - Brno, lut kopec
FA VUT Brno
Ing. arch. Vtzslav Nov



Lucie Fojtov
Jihlavsk historick domy
FA VUT Brno
doc. Ing. arch. Karel Havliř



Klra Doleřalov
Konverze paprensk haly ve Vranm nad Vltavou
FSv VUT Praha
prof. Ing. arch. Tomř řenberger



Lukř Jirsek
Polyfunkn objekt v nov rezidenn tvrt Mlad Boleslav
FSv VUT Praha
Ing. arch. Eva Linhartov



Margarita Afanasyeva
Český dům na Taiwanu
FA ČVUT Praha
MgA. Ondřej Císlar, Ph.D.



Markéta Malínková
Suburální katalog
FA VUT Brno
Ing. arch. MArch Jan Kristek, Ph.D.
Ing. arch. Jaroslav Sedlák



Marianna Kubová
Za hranicou tela a priestoru
FA VUT Brno
Ing. arch. MArch Jan Kristek, Ph.D.
Ing. arch. Jaroslav Sedlák



Matěj Ondruš
Chráněné bydlení na Kociánce; Bydlení ve městě – městská necentra a periferie
FA VUT Brno
Ing. arch. Luboš Františák, Ph.D.



Markéta Macháčková
Konverze bývalých papíren ve Vraném nad Vltavou
FSv ČVUT Praha
prof. Ing. arch. Tomáš Šenberger



Michaela Přibyllová
Věžo_blok
FA ČVUT Praha
Ing. arch. Štěpán Valouch





Michal Králik
Obnova zámku a hospodářského dvora ve Stvolínkách
FA ČVUT Praha
prof. Ing. arch. akad. arch. Václav Gírsa

Nikola Káčová
Druhý dech, klášter Hájek
ZF MENDELU Brno
Ing. Iveta Kopřivová
Ing. Pavel Bulíř, Ph.D.



Michal Rešetár
Kultúrne informačné centrum Krč – pavilón vytvorený technológiou 3D tlače z betónu
FSv ČVUT Praha
doc. Ing. arch. Luboš Knytl

Nikola Puchelová
BLOK
FSv ČVUT Praha
Ing. arch. Michal Šmolík



Norbert Lichý
Nákladní ulice v Opavě, Městské lázně
FA ČVUT Praha
doc. Ing. arch. Zdeněk Rothbauer



Patrik Kučera
Polyfunkční dům na Florenci
FSv ČVUT Praha
doc. Ing. arch. Ladislav Tichý, CSc.



Ondřej Čeliš
Polyfunkční objekt na Florenci
FSv ČVUT Praha
doc. Ing. arch. Ladislav Tichý, CSc.



Pavla Hanousková
Studie území v okolí stanice metra Palmovka
FSv ČVUT Praha
doc. Ing. arch. Ivan Kaplan



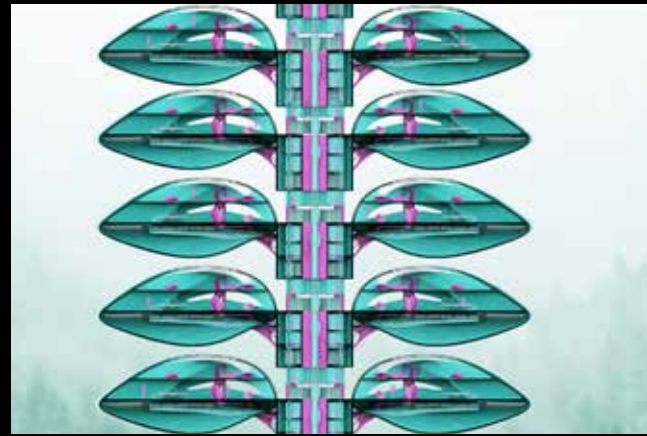
Ondřej Sedlák
Administrativní budova Zálesí
FSv ČVUT Praha
Ing. arch. Petr Lédl, Ph.D.



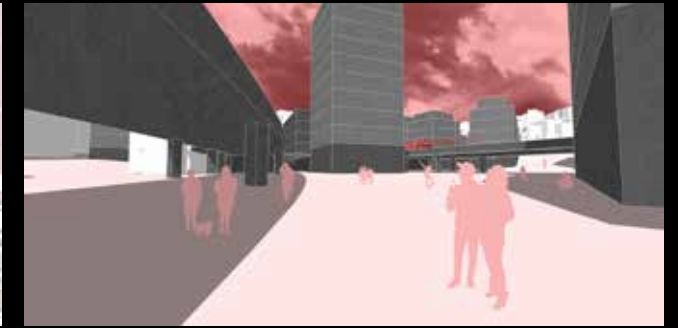
Pavla Večeřová
Synagoga Frýdek-Místek
FAST VUT Brno
doc. Ing. arch. Juraj Dulenčín, Ph.D.



Roman Bolcek
BIOM
FA VUT Brno
MArch Ing. arch. Ing. Jiří Vitek



Sylvie Křenková
Vlak ve městě: Železniční trojúhelník Bělehradská
FA ČVUT Praha
doc. Ing. arch. Miroslav Cikán



Rozálie Domoráková
Nové hlavní nádraží Brno
FA ČVUT Praha
doc. Ing. arch. Zdeněk Rothbauer



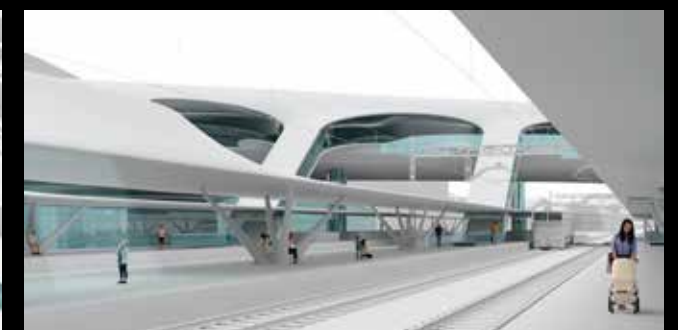
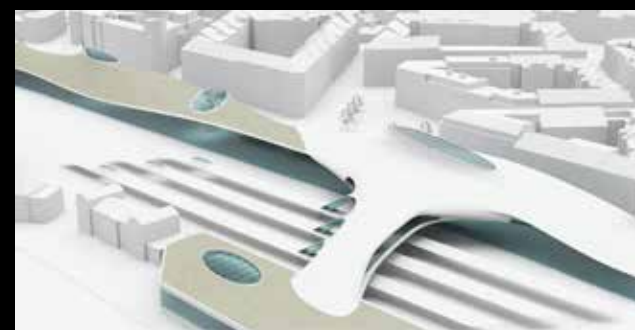
Šimon Doubrava
Centrum prevence, Masarykův onkologický ústav v Brně
FA VUT Brno
MgA. Svatopluk Sládeček



Susanna Brunová
Centrum prevence, Masarykův
onkologický ústav v Brně
FA VUT Brno
MgA. Svatopluk Sládeček



Tadeáš Slavkovský
Návrh stanice Praha-Vršovice, Terminál Nusle
FSv ČVUT Praha
doc. Ing. arch. Patrik Kotas



Tereza Podroužková
 Nová budova Muzea hlavního města Prahy
 FSV ČVUT Praha
 doc. Ing. arch. Ladislav Tichý, CSc.



Tomáš Strnadel
 Sokolovna 21. století
 FA ČVUT Praha
 prof. akad. arch. Vladimír Soukenka



Viktor Kákoš
 Město Sídliště. Odra
 AVU Praha
 prof. Ing. arch. Miroslav Šik, dr. h. c.



Viktor Schwab
 Chráněné bydlení na Kociánce. Bydlení ve městě
 - městská necentra a proměny periferie
 FA VUT Brno
 Ing. arch. Luboš Františák, Ph.D.



Viktorie Vaňková
 Kostel v nové rezidenční části Mladé Boleslavi
 FSV ČVUT Praha
 Ing. arch. Eva Linhartová



Vojtěch Bodlák
 RE:PRODUKCE: Malešicko-Hostivařská oblast
 FA ČVUT Praha
 prof. Ing. arch. Ján Stempel
 Ing. arch. Tomáš Zmek



Vojtěch Klapač
Nová budova parlamentu České republiky
FA ČVUT Praha
prof. Ing. arch. Roman Koucký



Vojtěch Vejvoda
Nová koncertní síň pro Prahu na Vltavské
FSv ČVUT Praha
MgA. Petr Kolář
Ing. arch. Iva Dvořáková



Zdeněk Völfl
Stanice Opera
FA ČVUT Praha
prof. Ing. arch. Roman Koucký



Katalog 22. ročníku Přehlídky diplomových prací

Datum expedice
1. 2. 2022

Náklad
500 ks

Vydavatel
Česká komora architektů
Josefská 34/6, Praha 1
www.cka.cz

Redakce
Marek Job
Markéta Pražanová

Jazyková korektura
Josef Šebek

Grafický design
STRAKA OFFICE
(Jakub Straka, Barbora Fišerová)

Písmo
Simon Mono (Dinamo Typefaces)
Akkurat Mono (Lineto)

Tisk
Triangl, a. s.



MINISTERSTVO
PRŮMYSLU A OBCHODU



ČESKÁ CENTRA
CZECH CENTRES

GRAPHISOFT.
ARCHICAD

 **HELUZ**



ZUMTOBEL

wiesner hager
concept