

## Dům napříč vrstevnicemi v Mořině

07.05.2010



„Rozhodli jsme se navrhnout dům jako ikonu, s velmi přísným řádem a jednoduchým výrazem,“ říká architekt Miroslav Holubec z ateliéru m4 architekti, jeden z autorů návrhu rodinného domu, který vyrostl ze svahu v oblasti Českého krasu. Dům obložený dřevem přenáší zvláštnosti pozemku a krajiny i do interiéru:

**stupňovité uspořádání otevřeného prostoru a vnitřní schodiště kopíruje strmý svah, v betonu se otiskují dřevěná prkna a čistě bílé vnitřní konstrukce a podlahy odkazují na čistotu okolní chráněné krajiny.**

Dům byl postavený pro dvojici mladých lidí, kteří zatoužili vyměnit pražskou garsonku za příjemný dům v čisté krajině s výhledem na lom Velká Amerika. Oslovili tedy architektky ze studia m4 architekti, které znali a s nimiž spolupracovali na mnoha zakázkách – mužská polovina dvojice je totiž stavební inženýr s dlouholetou praxí stavbyvedoucího. Architektům tedy klienti plně důvěřovali a podobu domu nechali na jejich tvůrčích schopnostech, i když omezených vnějšími faktory.

### Klesá spolu s terénem

Výchozí situace nebyla zpočátku pro architektky snadná. Kromě problematické parcely na velmi svažitém severně orientovaném svahu museli vyřešit i komplikace spojené s regulativy vydávanými Správou Chráněné krajinné oblasti Český kras. „Povaha terénu měla zásadní vliv na celkové uspořádání pozemku, umístění hmoty a rozložení funkcí v objektu, stavební regulativy pak ovlivnily vnější výraz stavby,“ vysvětluje Miroslav Holubec. „Odborníci ze správy CHKO chtěli, abychom dům otočili o 90 stupňů, situovali ho po vrstevnici, protože toto pojetí vychází z tradice. Jenže jih je nahore a dům by takto zastínil svou hmotou zbytek pozemku po celý den,“ doplňuje druhý z autorů, architekt Matyáš Sedlák.



Díky postavení domu napříč svahem jsou fasády domu orientovány převážně na východní a západní stranu. „Hlavní obytný prostor uvnitř objektu klesá spolu s okolním terénem. Z jednotlivých úrovní tak mohou obyvatelé domu vyjít přímo na zahradu a rozhodnout se, zda se vydají na právě osluněnou, či zastíněnou stranu,“ popisuje výhody pozice domu Miroslav Holubec.

### Dům jako ikona

Tradiční schéma stavby podél vrstevnice tedy architekti opustili, podobu stavby ovšem tradici přizpůsobili přesně podle požadavků Správy CHKO. „Stavební regulativy CHKO stavebníkům předepisují, jaké má mít „vhodný“ dům atributy: dům má být jednoduché hmoty

nejlépe obdélného protáhlého půdorysu, střecha šikmá, nejlépe jednoduchá sedlová, okna vyšší než širší, plocha fasády větší než plocha oken, dům by neměl mít žádné balkony, vikýře a tak podobně,“ vysvětluje Miroslav Holubec a popisuje, jak se s těmito nároky vypořádali: „Tyto požadavky se zprvu zdály jako velmi omezující, bylo ale třeba je splnit, neboť bez souhlasu ochránců přírody by nám stavbu nepovolili. Nakonec jsme se rozhodli navrhnout dům jako ikonu, s velmi přísným řádem a jednoduchým výrazem. Celý návrh vznikl tak, že jsme si vzali seznam požadavků a bod po bodu jsme podle nich schéma domu utvořili.“

Architekt však také vzpomíná, že ani takto důkladné zapracování předpisů komisi zpočátku nepřesvědčilo: „Přestože návrh všechny známé požadavky splňoval, byl kvůli své vyhraněnosti pro odbornou architektonickou komisi správy CHKO těžko přijatelný a prosadit ho v nezměněné podobě trvalo rok; další rok pak zabral boj s jedním místním ziskuchtivým občanským sdružením.“

### Otevřený prostor

Dnes už dům v Mořině stojí, a to v podobě, jak byl původně navržen. Protíná strmý svah a tvoří jednoduchou linii. Hlavní vstup do objektu je v horním podlaží. V těchto místech jižní vstupní fasády se dům jeví jako jednopodlažní nenápadná stavba. Směrem k severu však nabývá hmoty až k třípodlažnímu průčelí na opačné straně.



Charakteristika terénu se přenáší do interiéru.

„Úzký jednotraktový obytný prostor se rozvíjí podél spádnice terénu a postupně se otevírá na jednotlivé výškové úrovně,“ popisují stavbu autoři. V nejvyšším podlaží lze ze vstupní části sestoupit otevřeným prostorem do nižšího obytného podlaží anebo po lávce pokračovat ke dvěma ložnicím se šatnou a koupelnou. Střední patro objektu tvoří jeden otevřený prostor s hlavními obytnými funkcemi – pod galerií vstupního patra se nachází kuchyně, v místě styku s terénem je prostor jídelny s východem na obě strany a část za druhou galerií, propojující střední patro se spodním, je využívána jako čítárna. Právě odtud, stejně jako z horní hlavní ložnice umístěné v čele objektu, je ideální výhled na protější Ameriku.

Do vnitřních prostor se otiskuje terén také skrze schodiště, které jej přesně kopíruje. Z toho důvodu jsou všechny části obytného prostoru umístěné za schodištěm pod úrovní terénu. Ačkoli je například kuchyně celá pod zemí, osvětluje ji denní světlo z oken, která jsou v patře nad ní.

Sestup druhou galerií vede do nejnižšího podlaží, využívaného dnes jako místo pro sport a relaxaci: „Dá se zde ze sedla domácího cyklistického trenažéru sledovat televizní přenos Tour de France a v přilehlé wellness koupelně následně zregenerovat tělo. V budoucnu k tomu přibude ještě možnost přímého vstupu na molo malého koupacího jezírka, které vznikne v této nejnižší části zahrady,“ nastiňuje budoucí rozvoj bydlení v domě v Mořině architekt Miroslav Holubec.



Uvnitř betonové slupky se skrývá bílé jádro – překvapivě velkorysý otevřený prostor. Z obytného prostoru s čítárnou lze vystoupat do kuchyně a odtud výše k uzavřeným ložnicím.



Ložnice jsou spolu s koupelnou jedinými uzavřenými prostory – ale s otevřeným výhledem do krajiny.



Komfortní koupelna navazuje na obytný prostor v přízemí. Druhá je vložena mezi ložnice v nejvyšším patře. Ložnice jsou spolu s koupelnou jedinými uzavřenými prostory – ale s otevřeným výhledem do krajiny.

### **Prolínání materiálů**

Jednoduchá hmota domu se sedlovou střechou odpovídá tradiční formě. Stěny jsou členěny stejně velkými okny a tento jednotný formát přejímají i vstupní dveře. Konstrukce objektu je stěnová monolitická, provětrávaná fasáda je obložena přírodním neupravovaným modřínovým řezivem, střechu kryje krytina z lámané černé břidlice. Přírodní materiál vnějšího obkladu se otiskuje v interiéru v pohledovém betonu, který tím získává strukturu teplého dřeva.

„S technologií podhledového betonu jsme měli zkušenosti z předchozí stavby. Tehdy jsme navrhli beton hladký a realizace s sebou přinášela velké nároky na přesnost,“ říká Matyáš Sedlák a pokračuje: „V případě domu v Mořině jsme chtěli opak, využít nepravidelnost. Vkládali jsme do bednění prkna, která do interiéru přenáší vnější obklad. Na tom žádné chyby, obtisknuté suky a hrubost betonu nevadily.“



### **Bílé jádro v betonové slupce**

Všechny vnitřní konstrukce, vložené do obvodové monolitické schrány, jsou lehké montované a důsledně bílé. Jako finální nášlapná vrstva podlahy ve všech podlažích a ve všech místnostech byla zvolena litá samonivelační epoxidová stěrka, rovněž v bílé barvě. „Dům byl pojatý hodně koncepčně. Do betonové slupky jsme vložili bílé jádro – stěny, stropy, podlahy, zábradlí – vše má bílou barvu.“

Tento koncept je podpořen liniemi podél zdí ve stropě a v podlaze, které odtrhávají vnitřek od betonové slupky a vytvářejí pocit vestavby,“ popisuje záměry Matyáš Sedlák.

Světlý prostor, vzdušnost a lehkost podporuje i bílé schodiště, které působí, jako by se vznášelo v prostoru. Subtilně vypadající schody jsou totiž řešeny bez schodnice jednostranným vetknutím každého stupně do zdi. „Jejich upevnění byl stavební oříšek. Podle projektu měly být do bednění vloženy platle pro následné kotvení schodišťového stupně, což nebylo při provádění kvůli zjednodušení dodrženo. Nezbylo nic jiného, než kotvy jednu po druhé vrtat do betonu – a to bylo ve výsledku mnohem náročnější než původně navržený postup,“ prozrazuje Matyáš Sedlák a chválí investorovu ochotu zachovat výchozí koncept i přes tyto komplikace.

Objekt je vytápěn tepelným čerpadlem země/voda z jednoho hloubkového vrtu. Ve všech místnostech je vedeno podlahové topení. Elektrické vedení je řešeno striktně mimo obvodové betonové stěny tak, aby byla odstraněna potřeba vkládání husích krků a krabic do bednění. Hlavní rozvody jsou vedeny v systémové drážce mezi obvodovou stěnou a podlahou. V místech, kde se nacházejí zásuvky, se dají kryty drážek snadno odklopit.

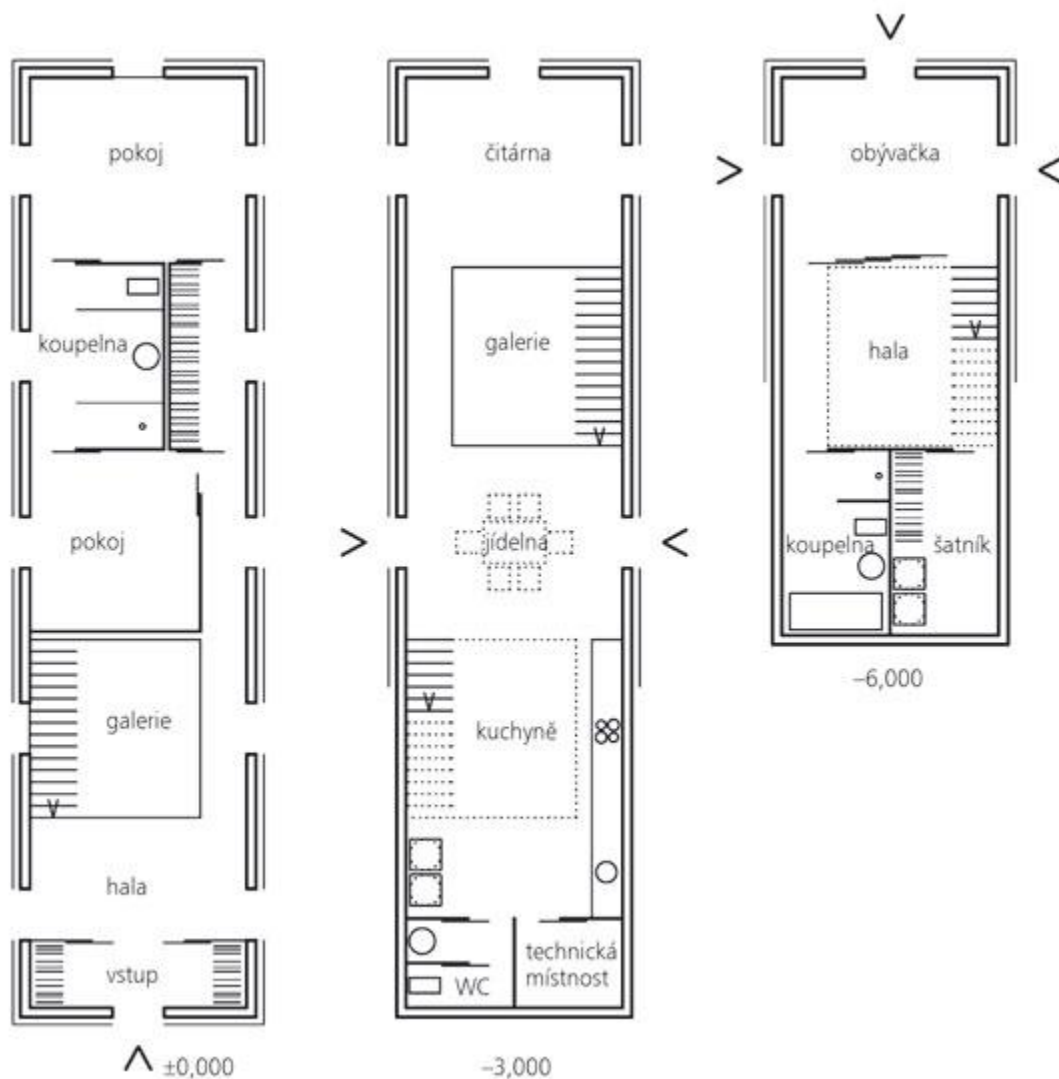
### **S vytrvalostí a nadšením**

Vedle hlavního objektu byl zbudován ještě drobný objekt – chladný sklípek, jehož strop slouží jako rozšíření plochy příjezdové komunikace pro stání a otočení dvou vozidel.

„Tento objekt současně posloužil při stavbě jako zkušební pro odladění betonáže do atypického bednění s prkennými vložkami,“ vzpomíná Miroslav Holubec. Na otázku, s jakými obtížemi se při stavbě architekti ještě

setkali, odpovídají, že téměř s žádnými. Oba autoři stavby si pochvalují především spolupráci s investorem: „Trochu nadneseně lze říci, že díky jeho nadšení a vytrvalosti, se kterou nedovolil firmám při provádění jakékoliv odchylky od projektu, byly naše kontrolní dny povětšinou příjemnými návštěvami, kdy jsme jen pozorovali, jak se dílo skládá do své finální podoby.“





*Půdorysy*

### **Rodinný dům v Mořině**

Architekt: m4 architekti – Ing. arch. Miroslav Holubec, Ing. arch. Matyáš Sedlák

Investor: soukromá osoba

Dodavatel: stavbu prováděl investor manažerským způsobem bez hlavního dodavatele

Monolitické konstrukce: Hobst, a. s.

Projekt: 2005–2006

Správní řízení: 2006–2007 (projednávání s CHKO)

Realizace: 2007–2009 (bez dokončení finálních zahradních úprav)

Kateřina Kotalová

Foto: archiv m4 architekti

*Článek byl uveřejněn v [časopisu ASB](#).*