

**STATUTÁRNÍ MĚSTO ZLÍN**

vyhlá šuje

v souladu se zákonem č. 134/2016 Sb., o zadávání veřejných zakázek (dále „Zákon“ nebo „ZZVZ“),

v souladu se zákonem č. 183/2006 Sb., o územním plánování a stavebním řádu (stavební zákon),  
v platném znění,

v souladu se zákonem č. 360/1992 Sb, o výkonu povolání autorizovaných architektů a o výkonu povolání autorizovaných  
inženýrů a techniků činných ve výstavbě, v platném znění (dále „Zákon o výkonu povolání“),

v souladu se Soutěžním řádem České komory architektů ze dne 24. dubna 1993, v platném znění  
(dále „Soutěžní řád“),

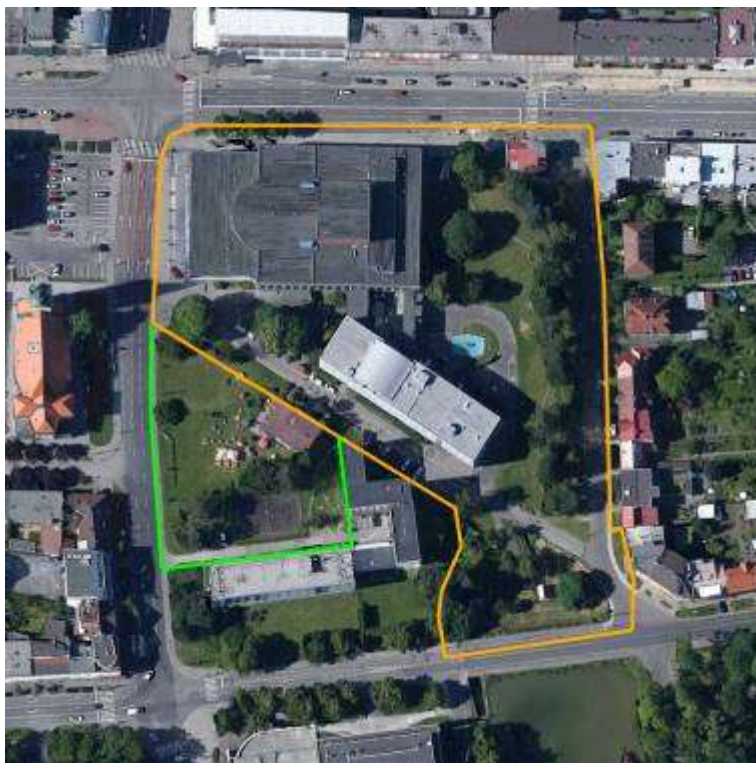
s přihlédnutím k ustanovení § 1772 až 1779 zákona č. 89/2012, občanského zákoníku,

**architektonicko-krajinářskou soutěž o návrh**

**„DIVADELNÍ PARK VE ZLÍNĚ“**

(dále jen: Soutěž)

a vydává k tomu tyto **SOUTĚŽNÍ PODMÍNKY:**



Ve Zlíně dne 14. února 2019

## **Obsah soutěžních podmínek:**

### **1 ZADAVATEL SOUTĚŽE**

- 1.1 Zadavatel
- 1.2 Zpracovatel Soutěžních podmínek
- 1.3 Sekretář soutěže
- 1.4 Přezkušovatel soutěžních návrhů
- 1.5 Internetové stránky soutěže
- 1.6 E-mailová adresa pro dotazy k soutěži
- 1.7 Porota
- 1.8 Přizvání odborníci

### **2 PŘEDMĚT A ÚČEL SOUTĚŽE**

- 2.1 Předmět soutěže
- 2.2 Soutěžní zadání
- 2.3 Důsledky nedodržení požadavků zadavatele na řešení předmětu soutěže
- 2.4. Účel soutěže
- 2.5. Akceptování poslání a podmínek soutěže účastníky soutěže

### **3 DRUH SOUTĚŽE A SPECIFIKACE NÁSLEDNÉ ZAKÁZKY**

- 3.1 Druh soutěže
- 3.2 Specifikace následné zakázky

### **4 ÚČASTNÍCI SOUTĚŽE**

- 4.1 Podmínky účasti v soutěži
- 4.2 Prokázání splnění podmínek účasti v soutěži
- 4.3 Důsledky nesplnění podmínek k účasti v soutěži
- 4.4 Specifikace následné zakázky
- 4.4 Podmínky pro uzavření smlouvy na zhotovení následné zakázky

### **5 SOUTĚŽNÍ PODMÍNKY, SOUTĚŽNÍ PODKLADY, JEJICH DOSTUPNOST A VYSVĚTLENÍ, PROHLÍDKA SOUTĚŽNÍHO MÍSTA**

- 5.1 Dostupnost soutěžních podmínek a podkladů
- 5.2 Soutěžní podklady
- 5.3 Vysvětlení soutěžních podmínek (dotazy)
- 5.4 Prohlídka soutěžního místa

### **6 SOUTĚŽNÍ NÁVRH**

- 6.1 Závazné náležitosti soutěžního návrhu podávaného fyzicky
- 6.2 Závazné náležitosti soutěžního návrhu podávaného v elektronické podobě
- 6.3 Soutěžní panely
- 6.4 Náležitosti obálky nadepsané „Kontaktní údaje“
- 6.5 Dokumenty prokazující splnění podmínek účasti
- 6.6 Další požadované dokumenty
- 6.7 Digitální podoba návrhu dodávaná účastníkem po ukončení hodnocení
- 6.8 Označení návrhů a jeho částí
- 6.9 Náležitosti obalu návrhu
- 6.10 Podmínky anonymity soutěžních návrhů
- 6.11 Důsledky nesplnění požadavků na soutěžní návrhy

## **7 KRITÉRIA HODNOCENÍ**

7.1 Kritéria

7.2 Rozpis kritérií hodnocení

## **8 CENY A ODMĚNY**

8.1 Celková částka na ceny a odměny

8.2 Ceny

8.3 Odměny

8.4 Podmínky pro případné rozhodnutí o jiném rozdělení cen a odměn, popřípadě neudělení některých cen a odměn

8.5 Náležitosti zdanění cen, odměn a náhrad spojených s účastí v soutěži rozdělených v soutěži

## **9 PRŮBĚH SOUTĚŽE**

9.1 Projednání soutěžních podmínek před vyhlášením soutěže

9.2 Zahájení soutěže

9.3 Vysvětlení soutěžních podmínek

9.4 Odevzdání soutěžních návrhů

9.5 Přezkoušení návrhů

9.6 Hodnotící zasedání poroty

9.7 Protokol o průběhu soutěže

9.8 Rozhodnutí o výběru nejvhodnějšího návrhu a jeho oznámení

9.9 Zpřístupnění soutěžních návrhů

9.10 Ukončení soutěže, zrušení soutěže

9.11 Proplacení cen a odměn

9.12 Veřejná výstava soutěžních návrhů

## **10 ŘEŠENÍ ROZPORŮ**

10.1 Námitky

10.2 Návrh na zahájení řízení o přezkoumání úkonů zadavatele

## **11 AUTORSKÁ PRÁVA**

11.1 Zajištění ochrany autorských práv k návrhu ve vztahu účastník – autor

11.2 Zajištění ochrany autorských práv k návrhu ve vztahu účastník – zadavatel

## **12 OSTATNÍ PODMÍNKY**

12.1 Jazyk soutěže

12.2 Právní řád

12.3 Klausule o akceptování podmínek soutěže

# 1 ZADAVATEL SOUTĚŽE

## 1.1 Zadavatel

Název: Statutární město Zlín

Sídlo: Náměstí Míru. 12, 760 01 Zlín

Osoba oprávněná jednat jménem zadavatele: Ing. et. Ing. Jiří Korec, primátor

Tel/fax: +420 577 630 111

E-mail: [posta@zlin.eu](mailto:posta@zlin.eu)

IČ: 00283924

DIČ: CZ00283924

## 1.2 Zpracovatel Soutěžních podmínek

Jméno/Název: Magistrát města Zlína, oddělení prostorového plánování, Ivo Tuček

Tel: +420 577 240

E-mail: [ivotucek@zlin.eu](mailto:ivotucek@zlin.eu)

## 1.3 Sekretář soutěže

Jméno: Ing. arch. Ivo Tuček

Tel: +420 577 630 240

E-mail: [ivotucek@zlin.eu](mailto:ivotucek@zlin.eu)

## 1.4 Přezkušovatel soutěžních návrhů

Jméno: Ing. arch. Aleš Ambros

Tel: +420 577 630 297

E-mail: [alesambros@zlin.eu](mailto:alesambros@zlin.eu)

## 1.5 Internetové stránky soutěže

<https://www.zlin.eu/soutez-na-divadelni-park-ve-zline-cl-3487.html>

<https://nen.nipez.cz/profil/MMZ>

## 1.6 E-mailová adresa pro dotazy k soutěži

[ivotucek@zlin.eu](mailto:ivotucek@zlin.eu)

## 1.7 Porota

Porota má pět členů a tři náhradníky

### 1.7.1 Řádní členové závislí

- Ing. et Ing. Jiří Korec, primátor města, místopředseda poroty
- MUDr. Miroslav Adámek, náměstek primátora

### 1.7.2 Řádní členové nezávislí

- Ing. Radmila Fingerová
- Ing. arch. Jitka Ressorová, Ph.D
- Ing. Petr Velička, předseda poroty

### 1.7.3 Náhradníci závislí

- Mgr. Pavel Brada, náměstek primátora
- RNDr. Bedřich Landsfeld, náměstek primátora

### 1.7.4 Náhradníci nezávislí

- Ing. Lubomír Rychtar

## 1.8 Přizvání odborníci

Porota může po předchozím souhlasu zadavatele přizvat odborníky, kteří se účastní těch částí jednání poroty, k nimž byli přizváni, avšak pouze s hlasem poradním:

- zástupce z NPÚ ÚOP Kroměříž jakožto odborníka na památkovou péči,
- zástupce Odboru stavebních a dopravních řízení MMZ pro posouzení možných konfliktů s legislativou,
- zástupce Odboru městské zeleně MMZ pro posouzení záležitostí sídelní zeleně,
- zástupce Odboru životního prostředí a zemědělství, oddělení vodního hospodářství pro posouzení zásahů do vodoteče
- zástupce Odboru realizace investičních akcí MMZ /externího specialistu pro posouzení ekonomických parametrů,
- zástupce Městského divadla Zlín pro posouzení možností kulturního využití a návaznosti na MDZ.

Odborníci mohou vypracovat v předstihu (před zasedáním poroty v rámci přezkušování) posudky jednotlivých návrhů. Porota může v průběhu soutěže požádat zadavatele o přizvání dalších odborníků.

## 2 PŘEDMĚT A ÚČEL SOUTĚŽE

### 2.1 Předmět soutěže

Stávající plochy kolem Městského divadla Zlín jsou pozůstatkem nedokončených koncepcí. Území historicky zastavěné hospodářskými stavbami prošlo zásadní proměnou v souvislosti s výstavbou objektu Městského divadla (Divadla Pracujících) v 60. letech. Do objektu provozní budovy divadla byla zakomponována starší budova hasičské zbrojnice z počátku 40. let. Až na výjimku objektu č.p. 560 byla veškerá starší zástavba odstraněna. Plocha byla upravena pouze z části, prostor obsahuje několik dobových uměleckých prvků a starší sochu sv. Floriána. Součástí úprav okolí nového divadla bylo také zatrubnění Kudlovského potoka.

Cílem soutěže je nalezení kvalitního návrhu okolí divadla včetně parku. Stěžejní náplní bude zajištění veškerých potřebných služeb a zázemí pro funkci kulturní instituce městského divadla. Převážná část řešeného území by měla zůstat parková s důrazem na zachování významného podílu vzrostlé vegetace. Odlišný charakter prostoru bude dán důrazem na kulturně společenskou funkci, tedy možností pořádání představení pod širým nebem. K tomu bude uzpůsobena část území tak, aby bylo možno umístit zpevněné pódium s hledištěm. Pro pobytovou a reprezentativní funkci bude potřeba vyřešit nezbytné provozní a manipulační plochy divadla.

Předpokládáme prověření možné provázanosti doplňkových objektů divadla se svým okolím v úrovni parteru, zapovězeny jsou zásahy do hlavní budovy divadla čp. 4091.

Územím protéká zatrubněná vodoteč - Kudlovský potok. Jeho odtrubnění je ke zvážení. V případě zamýšleného odkrytí v koncepci návrhu je třeba dbát požadavků na zachování průtočnosti, ochranu proti vodní erozi a bezpečnosti pohybu osob. Velmi důležité bude zdůvodnění smysluplnosti takového zásahu.

Současně je potřeba řešit koncepci průjezdné, obslužné i statické dopravy. Na základě současných trendů redukce rušivého parkování ve veřejném prostoru se předpokládá snížení rozsahu povrchových parkovacích stání. V řešeném území lze obtížně hledat prostor pro naplnění tabulkových potřeb parkování těchto staveb. Ke zvážení je úprava dopravních režimů v ulicích Potoky a Divadelní.

V rámci prostoru se významným způsobem uplatňuje objekt čp. 560 a to svojí zadní, neatraktivní fasádou. Ta je dnes částečně zakryta vzrostlou vegetací, jde však o lokální urbanistickou závadu, kterou by bylo vhodné v soutěžních návrzích řešit. V návaznosti na tento objekt je ke zvážení doplnění urbanistické struktury o nové objekty, které by prověřily vhodné funkční i prostorové vazby. Prioritou zadavatele však není intenzivní zastavění. Zamýšlená nová zástavba bude pojednána pouze objemově, funkčně a prokáže provázanost na své okolí. Vzhledem k soukromému vlastnictví objektu čp. 560 se nedá předpokládat možnost jeho odstranění.

Pokud si navržený koncept vyžádá prostorový či funkční přesah do přilehlého navazujícího území (vymezená tzv. farská louka), lze jej ideově pojednat a vzájemné vztahy řešit v rámci celého návrhu. Tato plocha není určena k umístění rozsáhlých nadzemních objektů.

Možnosti zásahů do tělesa hráze vodního díla (pozemek parc. č. 9043/4 a okolní) jsou vzhledem k jeho charakteru velmi omezené. Výhledově bude potřeba celé těleso hráze podrobit generální opravě.

Podrobnější popis viz část 5.2.2 - seznam soutěžních podkladů.

## 2.2 Soutěžní zadání

Požadavky na řešení předmětu soutěže jsou následující:

- a) vytvoření adekvátního kultivovaného prostoru s ohledem na budovy divadla při odpovídajícím řešení provozních požadavků,
- b) respektování stávající vzrostlé vegetace jako potenciálu, nikoliv limitu pro návrh a to s přihlédnutím k aktuálnímu auditu dřevin dle SPK z r. 2016,
- c) v rámci řešeného území vytvořit podmínky pro umístění rovné plochy / pódia o min. rozměrech cca 5 x 4 m pro umístění letní scény a v návaznosti na něj hlediště o kapacitě cca 80 návštěvníků.

## 2.3 Důsledky nedodržení požadavků zadavatele na řešení předmětu soutěže

Požadavky uvedené v odst. 2.2 jsou stanoveny jako doporučující a jejich nedodržení není důvodem k vyřazení návrhu z posuzování a k vyloučení účastníka ze soutěže. Kvalita a komplexnost zapracování těchto požadavků do soutěžního návrhu bude předmětem hodnocení poroty v rámci kritérií uvedených v odst. 7.

## 2.4 Účel soutěže

Účelem a posláním soutěže je získat širší odborné názorové spektrum a nalézt nevhodnější návrh. Dále možnost zadat zakázku na zpracování navazujících výkonových fází projektových prací, dohledu nad jejich prováděním a uvedením do užívání. V rámci jednacím řízení bez uveřejnění podle ustanovení § 65 zákona č. 134/2016 Sb., o zadávání veřejných zakázek má zadavatel vůli nechat dopracovat studie veřejných prostranství s autory oceněných (nikoli odměněných) návrhů v případě doporučení takového postupu soutěžní porotou. Takový postup by byl zvolen na základě důvodné potřeby ověření proveditelnosti předložených řešení.

### 2.4.1. Zadavatel v jednacím řízení bez uveřejnění

Zadavatel vyzve k jednání v jednacím řízení bez uveřejnění všechny účastníky, jejichž návrhy byly oceněny a splňují podmínky bodu 4.4. Pro JŘBU je výchozí kritérium kvalita, která bude souviset s umístěním návrhu v soutěži. Dalším kritériem může být proveditelnost studií, k jejichž zpracování mohou být ocenění účastníci vyzváni.

Honorář za zpracování takových studií v rámci JŘBU bude vycházet z předběžné cenové nabídky účastníků (příloha č. 4 Soutěžních podmínek).

Neudělení následné veřejné zakázky nezakládá nárok na jakoukoli další náhradu autorům oceněných návrhů nad rámec udělené ceny v soutěži, pokud nebudou na základě požadavků zadavatele dále rozpracovány.

## 2.5. Akceptování posláním a podmínek soutěže účastníky soutěže

Soutěž nemusí vést k následnému zadání veřejné zakázky – studie, projektové dokumentace a autorského dozoru v následujících případech:

- pokud nepřinese oceněná řešení,
- pokud by zadavatel rozhodl žádný z oceněných návrhů nerealizovat z jiných důvodů, a to i v průběhu jednacím řízení bez uveřejnění.

# 3 DRUH SOUTĚŽE A SPECIFIKACE NÁSLEDNÉ ZAKÁZKY

## 3.1 Druh soutěže

Podle předmětu řešení se soutěž vyhlašuje jako kombinovaná **architektonicko-krajinářská**.

Podle okruhu účastníků se soutěž vyhlašuje jako **otevřená**.

Podle počtu vyhlášených fází se soutěž vyhlašuje jako **jednofázová**.

Podle záměru řešení se soutěž vyhlašuje jako **projektová**.

Soutěž je **anonymní**.

## 3.2. Specifikace následné zakázky

**3.2.1** Zadavatel má v úmyslu zadat na základě výsledků soutěže a jednacím řízení bez uveřejnění zakázku na zpracování projektové dokumentace na řešené území v rozsahu veřejných prostranství v podrobnosti dopracování architektonicko krajinářské studie (FS 2), dokumentace k územnímu řízení (FS 3), ke stavebnímu povolení (FS 4),



dokumentace pro provádění stavby (FS 5), zadání stavby a spolupráce při výběru zhotovitele (FS 6) a autorský dozor (FS 7) a dále nadstandardních služeb a speciálních odborných služeb spojených s plněním veřejné zakázky, např. obstaravatelská činnost, provedení nezbytných průzkumů a měření, případně součinnost se zadavatelem při odstraňování vad a nedodělků a uvedení stavby do provozu.

**3.2.2** Předpokládaný investiční rozpočet na vybudování veřejných prostranství je do cca 25 mil. Kč bez DPH. Částka vychází z velikosti řešeného území, předpokládaného rozsahu jednotlivých ploch a současných cen stavebních prací. Případné výrazné překročení předpokládané investice musí být dostatečně odůvodněno podstatou návrhu řešení. Rozpočet na výstavbu ostatních objektů není stanoven, zadání projektové dokumentace na ně nebude předmětem následného JŘBU.

**3.2.3** Honorář za provedení následné zakázky v rozsahu odst. 3.2.1 těchto soutěžních podmínek bude stanoven s ohledem na doporučené ceny dle [www.cka.cz/cs/proarchitektury/kalkulacky](http://www.cka.cz/cs/proarchitektury/kalkulacky). Odevzdáním soutěžního návrhu účastník deklaruje, že v případě, že bude na základě výsledku soutěže vyzván k účasti v JŘBU a předložení cenové nabídky, bude jeho nabídková cena stanovena uvedeným způsobem. Předběžná cenová nabídka bude součástí dalších požadovaných dokumentů odevzdávaných elektronicky.

## 4 ÚČASTNÍCI SOUTĚŽE

### 4.1 Podmínky účasti v soutěži

Podmínky účasti v soutěži splní fyzické a právnické osoby, popřípadě jejich společnosti, které:

a) prokážou, že nikdo z autorů, popř. spoluautorů soutěžního návrhu a jejich spolupracovníků a v případě právnických osob též nikdo ze statutárních orgánů:

a.1) se bezprostředně nezúčastnil přípravy soutěžního zadání a vyhlášení soutěže;

a.2) není řádným členem nebo náhradníkem poroty, sekretářem poroty, přezkušovatelem soutěžních návrhů nebo přizvaným odborníkem této soutěže;

a.3) není manželem, přímým příbuzným, sešvagřeným v prvním stupni, trvalým projektovým partnerem, bezprostředním nadřízeným či přímým spolupracovníkem osob uvedených v bodech a.1 a a.2, pokud jsou tyto osoby uvedeny v soutěžních podmínkách;

a.4) není členem samosprávných orgánů zadavatele nebo zaměstnancem úřadů zadavatele nebo právnických osob zřízených zadavatelem, které se podílely na projednávání a schvalování soutěžních podmínek, soutěžního zadání nebo se budou podílet na projednávání a schvalování výsledků soutěže, výsledků řízení o zadání zakázky v návaznosti na soutěž a výsledků zakázky zadané v návaznosti na soutěž;

b) splňují základní způsobilost dle § 74 Zákona;

c) jsou zapsány v obchodním rejstříku nebo jiné evidenci (nevztahuje se na fyzické osoby a jejich společnosti a na právnické osoby se sídlem v zemi, kde taková evidence není vyžadována);

d) mají oprávnění k podnikání pro projektovou činnost ve výstavbě (nevztahuje se na osoby vykonávající činnost architekta jako svobodné povolání a na fyzické a právnické osoby se sídlem v zemi, kde takové oprávnění není vyžadováno);

e) jsou autorizovanými osobami podle Zákona o výkonu povolání, případně autorizovanými architekty podle práva státu, jehož je občanem nebo v němž má své sídlo;

### 4.2 Prokázání splnění podmínek účasti v soutěži

**4.2.1** Účastník prokáže splnění podmínek účasti v soutěži dle odst. 4.1 následujícími dokumenty zaslanými v elektronické podobě (viz odst. 6.5 těchto Soutěžních podmínek):

a) podmínky uvedené pod písm. a) a b) čestným prohlášením; (příloha č. 2)

b) podmínku uvedenou pod písm. c) internetovým výpisem z obchodního rejstříku nebo jiné evidence, pokud je v ní veden;

c) podmínku uvedenou pod písm. d) internetovým výpisem z živnostenského rejstříku nebo jiné evidence;

d) podmínku uvedenou pod písm. e) prostou kopií potvrzení o autorizaci vydané příslušnou Komorou;

**4.2.2** Pokud předloží soutěžní návrh jako účastník více fyzických osob společně, musí každá z těchto osob splňovat podmínky uvedené v odst. 4.1 písm. a), a b). Splnění ostatních podmínek účasti prokazují tyto osoby společně.

**4.2.3** Pokud předloží soutěžní návrh jako účastník více právnických osob společně, musí každá z těchto osob splňovat podmínky uvedené v odst. 4.1 písm. a), b) a c). Splnění ostatních podmínek účasti prokazují tyto osoby společně. Splnění podmínek základní způsobilosti prokazují právnické osoby dle ustanovení § 74 odst. 2 Zákona.

**4.2.4** Účastník je oprávněn prokázat splnění podmínek uvedených v odst. 4.1 písm. d) a e) prostřednictvím jiné osoby.

**4.2.5** Osoba prokazující splnění podmínek dle odst. 4.1 písm. e) musí být autorem nebo spoluautorem návrhu.

**4.2.6** Zahraniční účastník prokazuje splnění podmínek účasti v soutěži v rozsahu odpovídajícím právnímu řádu země, ve které má sídlo.

### **4.3 Důsledky nesplnění podmínek k účasti v soutěži**

**4.3.1** Pokud účastník nedoloží požadované dokumenty prokazující splnění podmínek účasti v soutěži dle odst. 4.2.1, zadavatel jej vyzve písemně k dodání požadovaných dokladů ve lhůtě do 3 pracovních dnů. Pokud jde o účastníka, který předložil odměněný nebo oceněný návrh, zadavatel do skončení této lhůty přeruší hodnotící zasedání poroty. V případě, že účastník požadované dokumenty do skončení lhůty nedoloží, zadavatel jej vyloučí ze soutěže.

**4.3.2** Zadavatel vyloučí účastníka, u něhož zjistí ověřením skutečností uvedených v čestném prohlášení a kontrolou předložených dokumentů, že tento účastník nesplnil podmínky účasti v soutěži.

### **4.4 Podmínky pro uzavření smlouvy na zhotovení následné zakázky**

**4.4.1** Účastník, který bude na základě výsledků jednacího řízení bez uveřejnění vyzván k uzavření smlouvy, předloží dodavateli originály nebo úředně ověřené kopie listin dokládající splnění podmínek účasti v soutěži uvedených v odstavci 4.1 a prokáže oprávnění nakládat s autorskými právy k návrhu.

**4.4.2** Účastník, který není občanem České republiky nebo nemá v České republice sídlo, prokáže při uzavření smlouvy, že je osobou oprávněnou vykonávat vybrané činnosti ve výstavbě dle § 7 odst. 1 písm. b) a § 30a Zákona o výkonu povolání nebo prokáže spojení s další osobou, která oprávněním vykonávat vybrané činnosti ve výstavbě v České republice disponuje.

## **5 SOUTĚŽNÍ PODMÍNKY, SOUTĚŽNÍ PODKLADY, JEJICH DOSTUPNOST A VYSVĚTLENÍ, PROHLÍDKA SOUTĚŽNÍHO MÍSTA**

### **5.1 Dostupnost soutěžních podmínek a podkladů**

Soutěžní podmínky a dodané soutěžní podklady jsou zveřejněny na profilu zadavatele statutárního města Zlína <https://nen.nipez.cz/profil/MMZ> ode dne zahájení soutěže do konce lhůty pro podání návrhu. Zveřejněny budou informativně také na webových stránkách statutárního města Zlína (<https://www.zlin.eu>).

### **5.2 Soutěžní podklady**

**5.2.1** Soutěžní podklady jsou vyhotoveny v digitální podobě v českém jazyce (texty ve formátu \*.doc, grafické podklady ve formátech \*.dxf, \*.dwg, \*.jpg, \*.pdf) a jsou k dispozici na profilu zadavatele (nebo jsou veřejně přístupné) ode dne zahájení soutěže do konce lhůty pro podání návrhů.

**5.2.2** Seznam soutěžních podkladů dostupných v elektronické verzi

a) dodané – zveřejněné na profilu zadavatele:

P.01 Stavební program

P.02 Výřez z digitální mapy obsahující zaměření, infrastrukturu a katastrální mapu

P.03 Ortofotomapa

P.04 Snímky pro zakreslení perspektiv

P.05 Fotodokumentace

P.06 Vzor soutěžního panelu

P.07 Tabulka „Bilance výměr, objemů a počtů“

P.08 Pasport zatrubněného Kudlovského potoka

P.09 Provozní schéma současného parteru budov divadla



b) veřejně přístupné:

- <http://www.stromypodkontrolou.cz/map/> - aktuální auditu dřevin dle SPK z r. 2016,
- <https://juapzk.geostore.cz/portal/DemoMapKlient/Default.aspx> - informace o územně analytických podkladech,
- <https://kontaminace.cenia.cz/> - historická ortofoto mapa
- <https://www.theatre-architecture.eu/cs/db/?theatreId=35> - historie objektu divadla

Soutěžní podklady jsou účastníkům poskytovány bezplatně.

**5.2.3** Účastníci soutěže se zavazují, že podklady využijí pouze pro rozhodování o účasti v soutěži a k vypracování soutěžního návrhu.

### 5.3 Vysvětlení soutěžních podmínek (dotazy)

**5.3.1** Účastníci mohou podávat žádosti o vysvětlení soutěžních podmínek pouze písemně přes elektronický nástroj zadavatele, datovou zprávou nebo na emailovou adresu sekretáře soutěže.

**5.3.2** Vysvětlení soutěžních podmínek bude probíhat v souladu se zákonem č. 134/2016 Sb. o zadávání veřejných zakázek. Doporučená lhůta pro podání dotazů je 1. dubna 2019.

### 5.4 Prohlídka soutěžního místa

Zadavatel zorganizuje pro účastníky soutěže prohlídku soutěžního místa s výkladem. Na prohlídce nesmí být pokládány a zodpovídány žádné dotazy týkající se organizačních záležitostí soutěže a předmětu soutěže.

## 6 SOUTĚŽNÍ NÁVRH

### 6.1 Závazné náležitosti soutěžního návrhu podávaného fyzicky (v listinné podobě):

Soutěžní návrh bude obsahovat:

- a) soutěžní panely, jejíž součástí bude grafická i textová část (viz odst. 6.3);
- b) obálku nadepsanou „Kontaktní údaje“. (viz bod 6.4)

### 6.2 Náležitosti soutěžního návrhu podávaného v elektronické podobě

- a) dokumenty prokazující splnění podmínek účasti (viz bod 6.5);
- b) další požadované dokumenty (viz bod 6.6);

### 6.3 Soutěžní panely

#### 6.3.1 Náležitosti obsahu a uspořádání soutěžních panelů

Soutěžní panely budou zahrnovat textovou i grafickou část soutěžního návrhu a budou sestávat z:

I. Povinný porovnávací panel, který bude obsahovat:

- a) podrobný hlavní výkres v měřítku 1: 250,
- b) anotaci (max. 400 znaků i s mezerami),
- c) další vyobrazení dle uvážení,

II. Povinný panel, který bude obsahovat:

- d) dva povinné zákresy do snímků, které budou charakterizovat podstatu návrhu,
- e) povinná tabulka bilancí výměr jednotlivých povrchů (dle vzoru - viz podklad P.07),
- f) situaci širších vztahů / analýzu území ve formě problémového výkresu,
- g) alespoň další dvě volitelná prostorová zobrazení dle vlastního uvážení,
- h) charakteristický/é řezopohled/y,
- i) funkční schéma využití území (provoz, pobyt, aktivity apod.),
- j) schéma detailů, mobiliáře a materiálového řešení povrchů,
- k) řešení vegetace a terénních úprav,
- l) zdůvodnění a popis zvoleného komplexního řešení území (max. 2000 znaků i s mezerami),
- m) další vyobrazení dle uvážení,

III. Volitelný panel, který může podrobněji zobrazovat položky e) až n) tohoto bodu podmínek

**6.3.2** Grafická a textová část soutěžního návrhu bude provedena ve formátu cca 70×100 cm orientace na výšku a bude nalepena na panelu z lehkého materiálu pro výstavní účely tloušťky cca 5 mm (např. Kapaplast, Forex). Výkresy budou označeny způsobem uvedeným v odst. 6.8 těchto soutěžních podmínek. Minimální počet panelů bude 2, maximální 3. Panel bude vycházet z podkladu P.06. Popisy na panelu budou provedeny standardními fonty.

**6.3.3** Textová část včetně tabulky bilancí bude zobrazena na soutěžních panelech spolu s grafickou částí a bude zadavateli odevzdána fyzicky (v listinné podobě).

**6.3.4** V případě potřeby lze jednotlivé části grafické části návrhu kombinovat, překrývat, ale nesmí být krácena srozumitelnost a čitelnost návrhu. Panely mohou obsahovat další libovolná vyjádření objasňující návrh řešení nad rámec uvedený v odst. 6.3.1; jejich použití však nesmí snížit srozumitelnost návrhu.

#### **6.4 Náležitosti obálky nadepsané „Kontaktní údaje“**

**6.4.1** Obálka nadepsaná „Kontaktní údaje“ je odevzdávaná fyzicky spolu se soutěžními panely a slouží pro spárování části soutěžního návrhu podaného fyzicky (v listinné podobě) a elektronicky.

**6.4.2** Obálka bude obsahovat identifikační údaje účastníka - jméno/ název, adresu /sídlo, a kontaktní osobu s uvedením jejího jména, emailu, případně ID datové schránky osoby, jež bude kontaktována k doplnění v případě absence nezbytných dokumentů doručovaných v elektronické podobě (6.2.).

**6.4.3** Obálka bude odevzdána fyzicky (v listinné podobě), zalepená, neporušená, zcela neprůhledná (viz 6.9) a označená dle pokynů (viz 6.8).

#### **6.5 Dokumenty prokazující splnění podmínek účasti**

**6.5.1** Účastník dále odevzdá dokumenty (jejich kopie) splňující podmínky účasti v soutěži (viz 4.2)

**6.5.2** Dokumenty, prokazující splnění podmínek účasti v soutěži budou zadavateli **odevzdány přes elektronický nástroj zadavatele.**

#### **6.6 Další požadované dokumenty**

**6.6.1** Účastník dále odevzdá následující dokumenty:

- a) údaje o účastníku soutěže – informace o autorovi / autorech návrhu a spolupracovnících, tedy jejich jména, adresy, popřípadě telefonní čísla, e-mailové adresy;
- b) jméno a adresu kontaktní osoby pro komunikaci se zástupcem zadavatele, číslo bankovního účtu, na které bude doručena případná cena anebo odměna, ID datové schránky;
- c) podepsané prohlášení o autorských právech, pokud účastník není shodný s autorem (příloha č. 1),
- d) předběžná cenová nabídka na případné dopracování studie ze soutěžního návrhu a na případné zajištění všech výkonových fází projekční přípravy (viz 3.2.1) – přílohou č. 4.

**6.6.2** Další požadované dokumenty budou zadavateli **odevzdány přes elektronický nástroj zadavatele.**

#### **6.7 Digitální podoba návrhu dodávaná účastníkem po ukončení hodnocení**

**6.7.1** Účastník předá soutěžní návrh v digitální podobě vložením na profil zadavatele prostřednictvím elektronického nástroje nebo zasláním elektronickou poštou po ukončení hodnotícího zasedání poroty. Digitální podoba návrhu bude obsahovat:

- a) panely grafické části ve formátu \*.pdf (ideálně vektorová grafika) v rozlišení pro publikování soutěžního návrhu na webu, popř. v tiskovinách soutěže;
- b) textovou část návrhu ve formátu \*.doc nebo \*.docx, ev. tabulky ve formátu \*.xls nebo \*.xlsx.

**6.7.2 DIGITÁLNÍ PODOBU NÁVRHU ZAŠLE ÚČASTNÍK ZADAVATELI AŽ PO UKONČENÍ HODNOTÍCÍHO ZASEDÁNÍ A PO VYDÁNÍ STANOVISKA POROTY A TO NA VÝZVU ZADAVATELE.** Uvedené požadavky na odevzdání obsah a uspořádání digitální části se stanovují jako doporučující. V případě, že účastník nedodá digitální část splňující požadavky uvedené v bodu 6.5.1, vystavuje se riziku, že jeho návrh nebude moci být prezentován na internetových stránkách zadavatele, v katalogu či na internetových stránkách ČKA společně s hodnocením poroty.

## **6.8 Označení návrhů a jeho částí**

**6.8.1** Části soutěžního návrhu odevzdávané fyzicky (v listinné podobě) budou označeny následovně:

- a) v pravém dolním rohu opatřeny rámečkem 3 × 3 cm, do kterého sekretář soutěže vyznačí identifikační číslo návrhu;
- b) v levém dolním rohu opatřeny rámečkem 3 × 3 cm, do kterého účastník umístí čísla příloh následovně: 1.X - grafická část kde X značí číslo panelu, 2 – obálka „Kontaktní adresa“;
- c) v dolní části uprostřed označeny textem „SOUTĚŽ NA DIVADELNÍ PARK VE ZLÍNĚ“.

**6.8.2** Uvedené požadavky na označení návrhu a jeho částí se stanovují jako doporučující; pokud však účastník zvolí jinou formu označení, nesmí jí být ohrožena anonymita soutěže a srozumitelnost návrhu.

## **6.9 Náležitosti obalu návrhu**

Části soutěžního návrhu odevzdávané fyzicky (v listinné podobě) by měl účastník ve vlastním zájmu vložit do pevného, neprůhledného a zalepeného obalu chránícího návrh proti poškození s označením „NEOTEVÍRAT – SOUTĚŽ NA DIVADELNÍ PARK VE ZLÍNĚ“. Požadavky na obal jsou doporučující, zadavatel ovšem nenese odpovědnost za to, že návrhy bez řádného označení na obalu nebudou doručeny k přezkoušení a hodnocení a za to, že porota nebude schopna hodnotit poškozené návrhy.

## **6.10 Podmínky anonymity soutěžních návrhů**

**6.10.1** Návrhy budou prezentovány anonymně. Proto žádná část soutěžního návrhu (s výjimkami výslovně uvedenými v těchto Soutěžních podmínkách) nesmí obsahovat jméno, podpis, heslo, ani jinou grafickou značku, která by mohla vést k identifikaci účastníka a porušení anonymity.

**6.10.2** Vzhledem k nutnosti dodržení anonymity odesílatele bude u všech poštou zasílaných soutěžních návrhů uvedena tato jednotná adresa odesílatele:

Česká komora architektů  
Josefská 6  
118 00 Praha 1 - Malá Strana

**6.10.3** Pokud bude soutěžní návrh zasílán poštou nebo jinou veřejnou přepravou zásilek z území mimo Českou republiku, uvede účastník soutěže, vzhledem k nutnosti dodržení anonymity odesílatele, jako adresu odesílatele název a adresu profesního sdružení, v němž je podle práva platného v zemi odesílatele evidován, nebo jiné veřejné organizace, s níž se o tomto postupu dohodne.

**6.10.4** Zadavatel vyloučí ze soutěže účastníka, u jehož návrhu přezkušovatel a sekretář při kontrole soutěžních návrhů nebo porota při hodnocení soutěžních návrhů zjistí porušení podmínek anonymity návrhu.

## **6.11 Důsledky nesplnění požadavků na soutěžní návrhy**

**6.11.1** Návrhy, které poruší závazně stanovené požadavky na obsah (body 6.1), poruší požadavky na zachování anonymity soutěže, nebo bude fyzická část návrhu odevzdána po termínu, porota vyřadí z posuzování. Za podmínek § 10 odst. 7 Soutěžního řádu mohou být vyřazené návrhy posuzovány mimo soutěž a mohou získat zvláštní odměnu. Pokud účastník nesplní ostatní požadavky na soutěžní návrhy (bod 6.2), bude zadavatelem vyzván k doplnění návrhu podle bodu 4.3.1.

**6.11.2** Účastníky, jejichž návrhy porota vyřadí z posuzování, zadavatel vyloučí ze soutěže.

## 7 KRITÉRIA HODNOCENÍ

### 7.1 Kritéria

Kritéria, podle kterých budou soutěžní návrhy hodnoceny, se stanovují bez pořadí významnosti následovně:

- celková (architektonicko krajinářská) kvalita navrženého řešení,
- naplnění požadavků zadání.

## 8 CENY A ODMĚNY

### 8.1 Celková částka na ceny a odměny

Celková částka na ceny a odměny v soutěži se stanovuje ve výši 500 000,- Kč (slovy: pětsettisíc korun českých).

### 8.2 Ceny

1. cena se stanovuje ve výši 250.000,- Kč (slovy: dvěšestpadesát tisíc Korun českých),
2. cena se stanovuje ve výši 130.000,- Kč (slovy: stotřicet tisíc Korun českých),
3. cena se stanovuje ve výši 70.000,- Kč (slovy: sedmdesát tisíc Korun českých),

### 8.3 Odměny

Pro návrhy neoceněné, které však přinesly pozoruhodné dílčí podněty a řešení, se stanovuje částka na odměny v souhrnné výši 50 000,- Kč (slovy: padesát tisíc korun českých).

### 8.4 Podmínky pro případné rozhodnutí o jiném rozdělení cen a odměn, popřípadě neudělení některých cen a odměn

Za podmínek stanovených v § 10 odst. 8 a § 12 odst. 2 Soutěžního řádu ČKA může porota ve výjimečných případech rozhodnout, že některé z vypsanych cen nebo odměn neudělí a částky na ně určené nerozdělí nebo rozdělí jiným způsobem. Ve zvláštních případech může porota rozhodnout o jiném rozdělení celkové částky na jednotlivé ceny. Toto své rozhodnutí musí porota podrobně zdůvodnit do protokolu o průběhu soutěže, spolu se záznamem o hlasování řádných členů poroty.

### 8.5 Náležitosti zdanění cen, odměn a náhrad spojených s účastí v soutěži rozdělených v soutěži

**8.5.1** Ceny, odměny a náhrady spojených s účastí v soutěži udělené v soutěži fyzickým osobám a přesahující částku 10.000,- Kč budou podle § 36 odst. 2 písm. i) zákona č. 586/1992 Sb., o dani z příjmu, ve znění pozdějších předpisů, sníženy o daň z příjmu ve výši 15 %, která bude zadavatelem podle zákona č. 280/2009 Sb., daňového řádu, ve znění pozdějších předpisů, odvedena správci daně.

**8.5.2** Ceny, odměny a náhrady spojených s účastí v soutěži udělené v soutěži právnickým osobám budou podle zákona č. 586/1992 Sb., o dani z příjmu, ve znění pozdějších předpisů, vyplaceny v plné výši a zdaněny právnickou osobou samou v rámci řádného daňového přiznání.

## 9 PRŮBĚH SOUTĚŽE

### 9.1 Projednání soutěžních podmínek před vyhlášením soutěže

**9.1.1** Soutěžní podmínky byly projednány porotou dne 30. ledna 2019 a odsouhlaseny porotou per rollam dne 1. února 2019. Písemné potvrzení souhlasu je k dispozici u zadavatele.

**9.1.2** Soutěžní podmínky byly schváleny usnesením Rady města Zlína č. 57/3R/2019 dne 4. února 2019.

**9.1.3** Česká komora architektů vydala k podmínkám potvrzení regulérnosti dne 14. února 2019 dopisem č.j.: 173-2019/Fa/Ze.

## 9.2 Zahájení soutěže

**9.2.1** Soutěž je zahájena odesláním oznámení do Věstníku dle § 145, ZZVZ. Tímto dnem začíná běžet lhůta pro podání návrhů.

**9.2.2** Zahájení soutěže bude oznámeno ve Věstníku veřejných zakázek (<http://www.isvzus.cz>) a v Úředním věstníku EU.

**9.2.3** Soutěžní podmínky a soutěžní podklady budou dostupné na profilu zadavatele.

## 9.3 Vysvětlení soutěžních podmínek

**9.3.1** Za podmínek uvedených v odst. 5.3 mohou účastníci požadovat vysvětlení soutěžních podmínek.

**9.3.2** Zadavatel zveřejní vysvětlení do 3 pracovních dnů od doručení žádosti. Zadavatel může podat vysvětlení i bez podání žádosti.

## 9.4 Odevzdání soutěžních návrhů

Část soutěžního návrhu zobrazenou na soutěžních panelech (bod 6.3), doručují účastníci fyzicky. Součástí fyzicky odevzdaných návrhů je také obálka „kontaktní údaje“ (bod 6.4). Ostatní části soutěžního návrhu spolu s doklady prokazujícími splnění podmínek v soutěži se podávají prostřednictvím elektronického nástroje zadavatele. Účastník musí být pro možnost elektronického odevzdání registrován v elektronickém nástroji zadavatele:  
<https://nen.nipez.cz/profil/MMZ>

Informace k elektronickému odevzdání částí soutěžního návrhu odevzdávaného elektronicky jsou součástí přílohy č. 3 k těmto soutěžním podmínkám.

**9.4.1** Část soutěžního návrhu doručovanou zadavateli fyzicky (v listinné podobě) lze odevzdat kterýkoliv pracovní den v týdnu mezi 8. hod. a 14. hod. a v konečný den lhůty v době od 8. hodin do 13. hodin v podatelně zadavatele na adrese zadavatele (viz. bod 1.1) Na uvedenou adresu lze návrhy zaslat také poštou nebo jinou veřejnou přepravou zásilek.

**9.4.2** Poslední možný termín odevzdání soutěžního návrhu, tedy okamžik, kterým končí lhůta pro podání návrhů (fyzicky i elektronicky), je pátek **10. května 2019 do 13. hodin**.

**9.4.3** Účastníka, který podá část soutěžního návrhu odevzdávanou fyzicky (v listinné podobě) po tomto termínu, zadavatel vyloučí ze soutěže.

**9.4.4** V případě odeslání návrhu poštou nebo jinou veřejnou přepravou zásilek je odesílatel ve vlastním zájmu povinen zajistit, aby byl návrh doručen na výše uvedenou adresu v náležitém termínu (dle odst. 9.5.2). Pro účast v této soutěži je rozhodující okamžik doručení soutěžního návrhu, nikoliv datum jejího předání poště nebo přepravní službě.

**9.4.5** Osoba přebírající i části soutěžních návrhů odevzdávané fyzicky je označí datem a časem převzetí. V případě osobního předání vydá na požádání účastníkovi potvrzení o převzetí návrhu s údaji o datu a času převzetí.

## 9.5 Přezkoušení návrhů

**9.5.1** Přezkoušení návrhů provede sekretář a přezkušovatel bezprostředně po ukončení lhůty pro podání návrhů.

**9.5.2** Sekretář po rozbalení návrhů označí jednotlivé části návrhu číslem, pod kterým budou návrhy přezkoušeny a hodnoceny. Na základě rozhodnutí poroty či zadavatele mohou být čísla návrhů změněna; nejpozději však do okamžiku zahájení hodnocení návrhů.

**9.5.3** Přezkušovatel a sekretář zpracují z přezkoušení návrhů zprávu, kterou předloží porotě a přiloží k protokolu o průběhu soutěže.

**9.5.4** Osoba pověřená zadavatelem, která bude zavázána mlčenlivostí a nebude se účastnit hodnotícího zasedání poroty, aby nemohlo dojít ani k neúmyslnému ohrožení anonymity soutěže, převezme od sekretáře poroty čísla označené obálky „Kontaktní údaje“. Tyto obálky za podmínek přísné anonymity otevře a na základě zjištěných informací spáruje fyzické a elektronické části návrhů. Následně zkontroluje doručené dokumenty prokazující splnění podmínek účasti a úplnost dalších požadovaných dokumentů. Pověřená osoba provede kontrolu a v případě, že některé doklady chybí, vyžádá si elektronickou formou jejich doplnění. O kontrole a případném doplnění dokumentů vytvoří záznam, který bude posléze předložen k protokolu o průběhu soutěže. Anonymizovanou formu záznamu předloží porotě pro informaci. Zároveň předloží sekretáři poroty uzavřenou, neprůhlednou a proti neoprávněnému otevření zabezpečenou obálku, v níž bude neanonymizovaný seznam tak, aby bylo možné po ukončení hodnocení a rozhodnutí o cenách a odměnách spárovat údaje o splnění podmínek s údaji z obálek „Kontaktní údaje“.

## **9.6 Hodnotící zasedání poroty**

Datum zasedání poroty k hodnocení soutěžních návrhů se stanovuje předběžně na středu **15. května 2019**. Přesné datum konání hodnotícího zasedání bude stanoveno v průběhu soutěže.

## **9.7 Protokol o průběhu soutěže**

**9.7.1** Ze všech zasedání poroty pořídí sekretář, popřípadě jiná osoba pověřená předsedou poroty protokol o průběhu soutěže, jehož správnost ověří svým podpisem všichni členové poroty a potvrdí osoba zapisující.

**9.7.2** Protokol o průběhu soutěže obsahuje zejména

- a) zápisy ze všech jednání poroty včetně záznamu hlasování;
- b) zprávu o vysvětlení soutěžní dokumentace v průběhu lhůty pro podání návrhů;
- c) zprávu o převzetí návrhů a přezkoušení návrhů;
- d) doporučení zadavateli k vyloučení účastníků ze soutěže;
- e) seznam všech posuzovaných soutěžních návrhů;
- f) záznam průběhu hodnocení soutěžních návrhů včetně záznamu hlasování;
- g) písemné zhodnocení všech návrhů;
- h) údaje o účastnících a autorech a splnění podmínek účasti v soutěži účastníky přiřazené k číslům soutěžních návrhů
- i) stanovisko poroty k výběru nejvhodnějších návrhů, ke stanovení jejich pořadí, k rozdělení cen a udělení odměn včetně jeho zdůvodnění a dalších doporučení poroty;
- j) prezenční listiny z jednotlivých zasedání poroty.

**9.7.3** Do protokolu o průběhu soutěže mohou být zaznamenány odlišné názory členů poroty, jestliže o to tito členové výslovně požádají.

## **9.8 Rozhodnutí o výběru nejvhodnějšího návrhu a jeho oznámení**

**9.8.1** Zadavatel je při výběru návrhu vázán stanoviskem poroty.

**9.8.2** Zadavatel přijme rozhodnutí o výběru návrhu do 90 dnů od vydání stanoviska poroty.

**9.8.3** Zadavatel může rozhodnout o novém hodnocení návrhů z důvodů uvedených v § 148 odst. 7 Zákona a § 11 odst. 1 Soutěžního řádu.

**9.8.4** Zadavatel oznámí výsledek soutěže a výběr návrhu na profilu zadavatele do deseti dnů od přijetí rozhodnutí o výběru nejvhodnějšího návrhu. K oznámení připojí protokol o průběhu soutěže.

**9.8.5** Výsledek soutěže zveřejní zadavatel po doručení rozhodnutí o výběru nejvhodnějšího návrhu dalšími způsoby, kterými zveřejnil vyhlášení soutěže.

**9.8.6** Zadavatel rozešle rozhodnutí o výběru nejvhodnějšího návrhu a protokol o průběhu soutěže všem účastníkům soutěže prostřednictvím elektronického nástroje zadavatele nejpozději do 10 pracovních dnů od přijetí rozhodnutí o výběru nejvhodnějšího návrhu.



## 9.9 Zpřístupnění soutěžních návrhů

Dnem zveřejnění oznámení výsledku soutěže a protokolů začíná běžet patnáctidenní lhůta pro zpřístupnění soutěžních návrhů.

## 9.10 Ukončení soutěže, zrušení soutěže

### 9.10.1 Soutěž je ukončena dnem, kdy:

- všem účastníkům uplyne lhůta pro podání námitek proti výběru návrhu dle § 241–244 Zákona a § 13 Soutěžního řádu, pokud námitky nejsou uplatněny;
- v případě uplatnění námitek uplyne lhůta pro podání návrhu na řízení o přezkoumání úkonů zadavatele k ÚOHS dle § 251 odst. 2 a 3 Zákona, pokud návrh není podán;
- v případě podání návrhu podle § 251 Zákona nabude právní moci rozhodnutí o zastavení správního řízení či zamítnutí návrhu.

**9.10.2** Zadavatel má právo soutěž zrušit. V případě zrušení soutěže je zadavatel povinen uhradit každému z účastníků, který prokáže, že rozpracoval nebo zpracoval soutěžní návrh, odškodné dle § 6 odst. 3. Soutěžního řádu ČKA. Maximální výše odškodného pro jeden odevzdaný návrh je 40 000 - Kč.

### 9.11 Proplacení cen a odměn v soutěži

V rámci soutěže se předpokládá využití dotačního titulu „Architektonické a urbanistické soutěže obcí 2019“ od Ministerstva pro místní rozvoj ČR, z čehož vyplývají specifické podmínky pro vyplácení cen a odměn: „Vyplácení cen a odměn dle soutěžních podmínek nesmí nastat dříve, než MMR vydá dokument Registrace akce a rozhodnutí o poskytnutí dotace, ale ne později než do konce listopadu 2019. Vyplácení cen a odměn by mělo nastat nejpozději do 15. 11. 2019.“ Pokud nebudou termíny ovlivněny výše uvedeným ustanovením, budou ceny a odměny vyplaceny nejpozději do 50 dnů od rozhodnutí o výběru nejvhodnějšího návrhu nebo do jednoho týdne od vydání rozhodčího nálezu, bylo-li vedeno rozhodčí řízení. Proplacení cen a odměn je v případě nezískání dotace garantováno zadavatelem.

### 9.12 Veřejná výstava soutěžních návrhů

Veřejná výstava soutěžních návrhů bude zahájena nejpozději do tří měsíců od oznámení rozhodnutí o výběru nejvhodnějšího návrhu.

## 10 ŘEŠENÍ ROZPORŮ

### 10.1 Námitky

**10.1.1** Účastníci mohou podávat námitky proti postupům zadavatele v soutěži o návrh v souladu s částí třináctou Zákona.

**10.1.2** Každý účastník soutěže může do 15 dnů ode dne doručení oznámení rozhodnutí o výběru nejvhodnějšího návrhu podat zadavateli soutěže zdůvodněné námitky vůči formálnímu postupu poroty.

**10.1.3** Námitky podává účastník (dále jen „stěžovatel“) písemně a musí v nich uvést, kdo je podává, proti kterému postupu poroty či zadavatele námitky směřují, v čem je spatřováno porušení soutěžních podmínek a čeho se stěžovatel domáhá.

**10.1.4** Zadavatel přezkoumá podané námitky v plném rozsahu a do 15 dnů od obdržení námitek odešle stěžovateli písemné rozhodnutí o tom, zda námitkám vyhovuje, či nikoliv, s uvedením důvodu. Vyhoví-li zadavatel námitkám, uvede v rozhodnutí způsob provedení nápravy a oznámí tuto skutečnost všem účastníkům soutěže. Pokud zadavatel námitkám nevyhoví, uvědomí stěžovatele v písemném rozhodnutí o možnosti podat návrh na zahájení rozhodčího řízení předsedovi Stavovského soudu a návrh na zahájení řízení o přezkoumání úkonů zadavatele u Úřadu pro ochranu hospodářské soutěže.

### 10.2 Návrh na zahájení řízení o přezkoumání úkonů zadavatele

**10.2.1** Návrh je nutné doručit Úřadu pro ochranu hospodářské soutěže i zadavateli do 10 dnů od doručení rozhodnutí zadavatele o námitkách nebo do 25 dnů od odeslání námitek, pokud zadavatel o námitkách nerozhodl.

**10.2.2** Náležitosti návrhu na zahájení řízení o přezkoumání úkonů zadavatele a dalšího postupu stěžovatele se řídí podle ustanovení § 249 a násl. Zákona.

## **11 AUTORSKÁ PRÁVA**

### **11.1 Zajištění ochrany autorských práv k návrhu ve vztahu účastník – autor**

Zajištění ochrany autorských práv k návrhu prokáže účastník:

- a) prohlášením, že účastník je zároveň autorem v případě, kdy soutěžní návrh překládá fyzická osoba, která je zároveň účastníkem i autorem, nebo právnická osoba, jejímž statutárním orgánem je osoba, která je autorem návrhu (příloha č. 1);
- b) prohlášením, že účastník má zajištěno vypořádání autorských práv k soutěžnímu návrhu. Ocenění účastníci pak doloží listiny osvědčující splnění podmínky dle bodu 4.4.1.

### **11.2 Zajištění ochrany autorských práv k návrhu ve vztahu účastník – zadavatel**

**11.2.1** Autoři soutěžních návrhů si podrží svá autorská práva, mohou své soutěžní návrhy publikovat a mohou jich opět využít v jiném případě.

**11.2.2** Odevzdáním soutěžních návrhů vyslovují účastníci souhlas s bezplatnou reprodukcí a vystavením svých soutěžních návrhů v rámci propagace soutěže a jejich výsledků.

**11.2.3** Oceněné a odměněné návrhy se stávají majetkem zadavatele. Autoři těchto návrhů udělují zadavateli souhlas užít jejich autorská díla pro účely této soutěže. Užití návrhů díla či jejich částí pro jiné účely, než které jsou uvedeny v těchto Soutěžních podmínkách, je vázáno na výslovné svolení autorů.

**11.2.4** Neoceněné a neodměněné návrhy budou po ukončení výstavy na požádání vráceny autorům.

## **12 OSTATNÍ PODMÍNKY**

### **12.1 Jazyk soutěže**

Soutěž se vyhlašuje a bude probíhat v českém jazyce. Veškeré části soutěžního návrhu proto musí být vyhotoveny v českém jazyce.

### **12.2 Právní řád**

Soutěž bude probíhat v souladu s českým právním řádem.

### **12.3 Klausule o akceptování podmínek soutěže**

**12.3.1** Svou účastí v soutěži potvrzují zadavatel, sekretář soutěže, přezkušovatel, porotci a přizvaní odborníci, že se seznámili se všemi podmínkami soutěže, a zavazují se, že budou tyto soutěžní podmínky jakožto smlouvu dodržovat a ctít.

**12.3.2** Odevzdáním soutěžních návrhů vyslovují účastníci souhlas se všemi podmínkami soutěže jakožto smlouvy a s rozhodnutími poroty učiněnými v jejich rámci a v souladu s nimi.

**PŘÍLOHA č. 1**

**Prohlášení o právním vztahu účastníka a autora / prohlášení o autorství v soutěži o návrh**

**„DIVADELNÍ PARK VE ZLÍNĚ“**

a) Účastník prohlašuje, že autorem soutěžního návrhu ve smyslu § 5 zákona č. 121/2000 Sb. (autorský zákon) je

.....  
.....  
.....

b) Právní povaha vztahu mezi účastníkem a autorem je (prosím, zaškrtněte)

a/ statutární orgán ve smyslu § 85, § 101, § 133 a § 191 zákona č. 513/1991 Sb. (obchodní zákoník)

b/ zaměstnanecký poměr ve smyslu zákona č. 262/2006 Sb. (zákoník práce)

c/ jiný smluvně založený vztah (prosím, specifikujte)

**Účastník prohlašuje, že má zajištěno vypořádání autorských práv k soutěžnímu návrhu.**

.....  
datum, podpis

## PŘÍLOHA č. 2

### ČESTNÉ PROHLÁŠENÍ

účastníka soutěže o návrh

### „DIVADELNÍ PARK VE ZLÍNĚ“

V souladu s požadavky stanovenými zadavatelem výše uvedené veřejné zakázky prohlašuji tímto čestně, že autoři, spoluautoři návrhu včetně jejich spolupracovníků, v případě právnických osob včetně jejich statutárních orgánů, splňuji všechny níže uvedené podmínky účasti v soutěži, tedy že:

- se bezprostředně nezúčastnil přípravy soutěžního zadání a vyhlášení soutěže;
  - nejsem/nejsou řádným členem nebo náhradníkem poroty, sekretářem poroty, přezkušovatelem soutěžních návrhů nebo přizvaným odborníkem této soutěže;
  - nejsem/nejsou manželem, přímým příbuzným, sešvagřeným v prvním stupni, trvalým projektovým partnerem, bezprostředním nadřízeným či přímým spolupracovníkem osob uvedených v bodech a.1 a a.2, pokud jsou tyto osoby uvedeny v soutěžních podmínkách;
  - nejsem/nejsou členem samosprávných orgánů zadavatele nebo zaměstnancem úřadů zadavatele nebo právnických osob zřízených zadavatelem, které se podílely na projednávání a schvalování soutěžních podmínek, soutěžního zadání nebo se budou podílet na projednávání a schvalování výsledků soutěže, výsledků řízení o zadání zakázky v návaznosti na soutěž a výsledků zakázky zadané v návaznosti na soutěž;
- a
- splňuji základní způsobilost dle § 74 Zákona č. 134/2016 Sb. o zadávání veřejných zakázek

V ..... dne .....

.....  
jméno a podpis

### PŘÍLOHA č. 3

- a) Účastník je povinen provést svoji **registraci v NEN**. Zadavatel upozorňuje, že registrace není okamžitá a podléhá schválení administrátorem systému, jenž má 2 pracovní dny na akceptaci, nebo zamítnutí registrace, pokud žádost o registraci nebude obsahovat veškeré požadované údaje.
- b) Součástí elektronicky podané části návrhu musí být všechny zadavatelem nebo zákonem požadované doklady a údaje, v souladu s požadavky systému NEN.
- a) Zadavatel doporučuje nevkládat do nabídky jiné dokumenty, tiskoviny nebo reklamní materiály apod., vyjma těch dokumentů a materiálů, které stanoví zákon a které přímo požaduje zadavatel v soutěžních podmínkách.
- b) Doklady musí být zpracovány prostřednictvím akceptovatelných formátů souborů, tj. zejména Microsoft Office (Word, Excel), PDF, JPEG, GIF nebo PNG. Zadavatel preferuje doklady v PDF/A formátu. **System NEN podporuje přílohy do maximální velikosti 100 MB na jeden soubor.** Větší přílohy musí být rozděleny do samostatných souborů pomocí ZIP algoritmu. Zadavatel doporučuje dodavatelům, aby si ověřili kompatibilitu svého zařízení s požadavky na hardware a software pomocí testovací komponenty. Více informací je uvedeno v „Provozním řádu pro rutinní provoz“ provozovatele NEN dostupném na adrese <https://nen.nipez.cz/UzivatelскеInformace/ProvozniRad>. Zadavatel nenese odpovědnost za technické zabezpečení na straně dodavatele. Zadavatel doporučuje dodavatelům zohlednit zejména rychlost jejich připojení k internetu při podávání nabídky tak, aby tato byla podána ve lhůtě pro podání nabídek (podáním nabídky se rozumí finální odeslání nabídky do nástroje po nahrání veškerých příloh).
- c) Doklady budou zpracovány **v českém jazyce**. Doklad zhotovený v cizím jazyce se předkládá s překladem do českého jazyka. Má-li zadavatel pochybnosti o správnosti překladu, může si vyžádat předložení úředně ověřeného překladu dokladu do českého jazyka tlumočnickem zapsaným do seznamu znalců a tlumočnicků. Doklad ve slovenském jazyce a doklad o vzdělání v latinském jazyce lze předložit bez překladu. Pokud se podle příslušného právního řádu požadovaný doklad nevydává, může být nahrazen čestným prohlášením.

**PŘÍLOHA č. 4**

**PŘEDBĚŽNÁ CENOVÁ NABÍDKA**

účastníka soutěže o návrh

**„DIVADELNÍ PARK VE ZLÍNĚ“**

V souladu s ustanovením 3.2 soutěžních podmínek stanovuje účastník předběžné nacenění předpokládaných činností v rámci zakázky na řešené území v rozsahu veřejných prostranství následujícím způsobem:

	fáze:	předběžná nabídková cena bez DPH:
I.	dopracování architektonicko krajinářské studie (FS 2)	
II.	dokumentace k územnímu řízení (FS 3)	
III.	ke stavebnímu povolení (FS 4)	
IV.	dokumentace pro provádění stavby (FS 5)	
V.	zadání stavby a spolupráce při výběru zhotovitele (FS 6)	
VI.	autorský dozor (FS 7)	
	celkem suma I. až VI.	

.....

V ..... dne .....

jméno a podpis