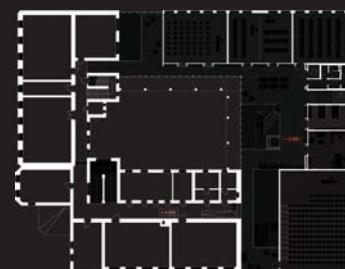


situace



možnost další dostavby



bilance navrženého objektu:	
prostory garáží	590 m ²
pobytové plochy, komunikace	660 m ²
10 tříd, celkem pro 500 lidí	765 m ²
aula pro 200 lidí	190 m ²
2 sborovny pro pedagogy	92 m ²
sklad vybavení, odborné literatury apod.	30 m ²
toalety	90 m ²
počet parkovacích stání	24
	(z toho dvě pro vozíčkáře)
zastavěná plocha	800 m ²
obestavěný prostor	8600 m ³



KONSTRUKCE

Zadáním projektu byla dostavba soukromé vysoké školy s pomocí modulárních konstrukcí. V námi navrženém objektu jde o kombinaci modulárního systému KOMA, tzn. samonosné kontejnery s zároveň zinkovaným ocelovým rámem (veškeré výukové prostory a sociální zařízení) a železobetonové skeletové konstrukce (centrální hala, přednášková aula a podzemní garáže).

Celá stavba je navržena ve dvou šířkových modulech, a to 2 a 2,3 metru. Díky tomu mohlo být dosaženo maximálního využití parcely do posledního centimetru. Konstruktivní výška je 3,2 metry, v garážích pak 3 metry.

ARCHITEKTONICKÝ KONCEPT

Návrh byl vytvářen především s důrazem na příjemné pobytové prostředí, vznikají zde velkorysé prostory, různá relaxační zákoutí, kuchyňské koutky s barovým posezením, vše otevřené a komunikující se svým okolím.

Prostorná hala ve středu dispozice je orientována k jihu, do dvora školy. Aby v teplejších měsících nedocházelo k přehřívání interiéru, je jižní fasáda chráněna externími pevnými lamelami. Jejich odsazením od fasády zároveň získáváme velmi příjemný venkovní krytý prostor, jakousi malou promenádu.

Výukové prostory jsou orientovány do zbývajících tří světových stran. Jednotlivé třídy je v případě potřeby možné dodatečně rozdělit na poloviny a získat tak intimnější výukové prostory. Kabinety pro pedagogy jsou umístěné ve druhém a třetím nadzemním podlaží, vždy se jedná o sborovnu pro pět lidí. Místnosti jsou vybaveny kromě pracovního místa pro každého učitele také malou kuchyňskou linkou a koutem pro relaxaci či konzultace se studenty. Ve druhém NP se také nachází sklad vybavení, odborné literatury či čehokoli jiného. Skladů není nikdy dost.

Předstěny po obvodu centrální haly skýtají dostatek prostoru pro vedení různých instalací, svodů dešťové vody, umístění elektrotechnických skříní, požárních hydrantů, ale i obyčejných skříněk na knihy a podobně. Vždy u některé z šachet je situována kuchyňka.

Velký přednáškový sál pro 200 lidí a s místy vyhrazenými i pro vozíčkáře je situován v uliční části budovy, hmota sálu se tak propisuje i na venkovní fasádu viditelnou z ulice.

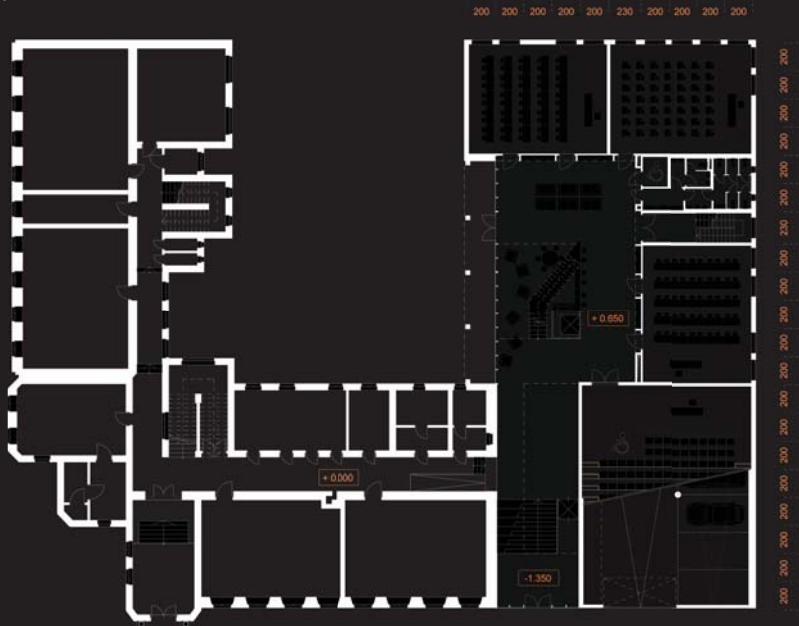
Zvedajícího se profilu přednáškové auly se využívá pro vjezd do garáží zapuštěných jen částečně pod terén (minimalizují se tak vždy nákladné investice do budování podzemního podlaží). Rampa vedoucí do 1.PP je čtyřprocentní, při takovémto sklonu je možné i parkovat a v garážích je tak využito každé místo. K dispozici je celkem 24 parkovacích stání, včetně dvou uzpůsobených handicapovaným lidem.

Do pojetí venkovní fasády a rytmu oken se poměrně silně propisuje použití modulárního systému kontejnerů. O rozdělení velkých ploch jednotlivých ploch budovy se tak stará materiálová kombinace cementové stěrky a obkladu z modřínového dřeva.

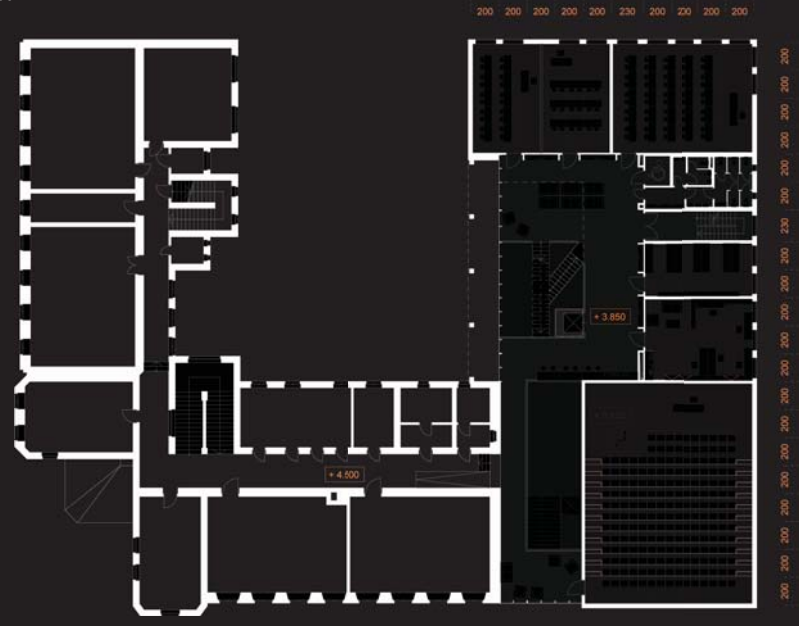
Stávající budova školy je propojena s novým objektem na všech svých podlažích, vždy bezbariérově. Náš návrh také počítá do budoucna s možností dalšího rozšíření školy, kdy by došlo k úplnému uzavření bloku a vznikl by tak jakýsi okruh choděb kolem vnitřního dvora.



půdorys 1.NP 1:200



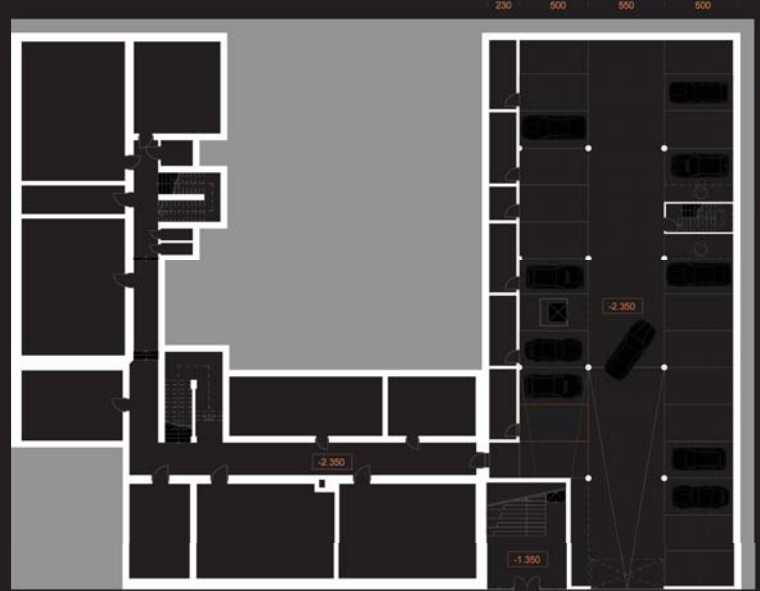
půdorys 2.NP 1:200



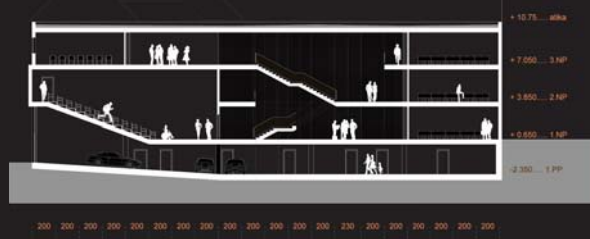
půdorys 2.NP 1:200



půdorys 1.PP 1:200



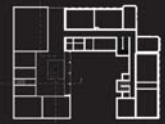
řez podélný 1:200



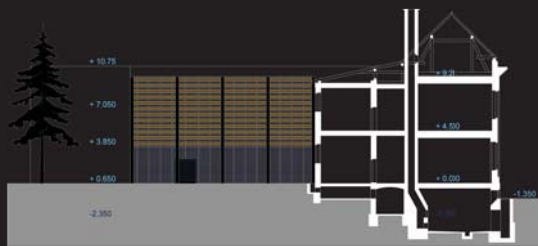
řez příčný 1:200



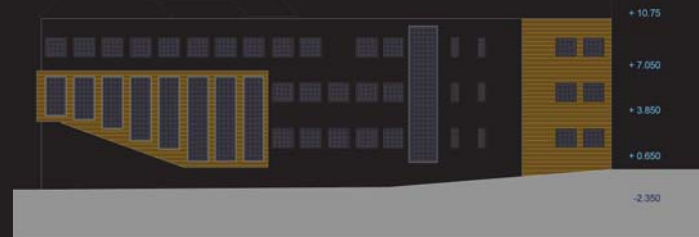
schema řezů



pohled jižní 1:200



pohled severní 1:200



pohled západní 1:200



pohled východní 1:200

