

# PROTOKOL O PRŮBĚHU

veřejné architektonické soutěže o návrh

## „REKONSTRUKCE PODCHODU NA NÁMĚSTÍ PRÁCE VE ZLÍNĚ“

### 1. USTAVUJÍCÍ ZASEDÁNÍ NAVRŽENÉ SOUTĚŽNÍ POROTY

Ustavující zasedání poroty se konalo v souladu s ustanovením § 10 odst. 1 Soutěžního řádu ČKA 01. 03. 2011.

Přítomní řádní členové a náhradníci poroty se v souladu s ustanovením § 10 odst. 1 Soutěžního řádu ČKA písemně zavázali k účasti na činnosti poroty.

Přítomní řádní členové a náhradníci poroty upravili a odsouhlasili znění Soutěžních podmínek a doporučili vyhlášovateli jejich předložení České komoře architektů ke konečnému schválení.

Nepřítomní a omluvení řádní členové a náhradníci poroty odsouhlasili znění Soutěžních podmínek písemně.

Nepřítomní a omluvení řádní členové a náhradníci poroty se v souladu s ustanovením § 10 odst. 1 Soutěžního řádu ČKA rovněž písemně zavázali k účasti na činnosti soutěžní poroty.

Zápis z ustavující schůze poroty ze dne 01. 03. 2011 je přiložen jako *Příloha č. 1*.

### 2. ZODPOVÍDÁNÍ DOTAZŮ

Ve vztahu k bodu 12.4. Soutěžních podmínek bylo do uvedeného termínu podáno 6 písemných dotazů, na které bylo po odsouhlasení všech členů poroty v požadovaném termínu zodpovězeno. (*Příloha č. 2*)

### 3. PŘEZKOUŠENÍ SOUTĚŽNÍCH NÁVRHŮ

Celkem bylo doručeno 24 soutěžních návrhů. Identifikační čísla pro hodnocení byla dne 17. 5. 2011 přidělena soutěžním návrhům dle pořadí doručení (dle data a času doručení na obálkách). Přezkušovatelka Ing. arch. Jana Bělská dne 17. a 18. 5. 2011 provedla přezkoušení návrhů a dne 18. 5. 2011 vyhotovila Protokol o přezkoušení soutěžních návrhů (*Příloha č. 3*).

### 4. HODNOTÍCÍ ZASEDÁNÍ SOUTĚŽNÍ POROTY

Hodnotící zasedání poroty se konalo 27. 5. 2011.

#### 4.1. Jednací den hodnotícího zasedání soutěžní poroty 27. 5. 2011

Porota a odborní znalci se sešli v 9:00 hod. ve složení prof. Ing. Akad. arch. Alena ŠRÁMKOVÁ, prof. Ing. Akad. arch. Emil Pírkryl, doc. Ing. arch. Jakub Kynčl, Ph.D., Ing. arch. MgA. Juraj Sonlajtner, Mgr. Pavel Jungmann, RNDr. Bedřich Landsfeld, Mgr. Eva Štauderová, Ing. arch. Dagmar Nová, Marcela HÁJKOVÁ, Ing. Klára Hodaňová, Ing. arch. Ladislav Pastrnek. Porota zahájila samostudium soutěžních návrhů.

V 9:40 hod. se dostavil Ing. arch. Antonín Novák.

Předseda poroty Ing. arch. MgA. Juraj Sonlajtner představil společně s Ing. arch. Dagmar Novou přítomné. Zkontroloval a následně konstatoval, že všichni členové a náhradníci poroty, odborní znalci, přezkušovatel a sekretář podepsali „Závazek“ ve smyslu ustanovení § 10 odst. 1 Soutěžního řádu České komory architektů, v souladu se Soutěžními podmínkami a na základě jmenování Vyhlášovatele Radou města Zlína dne 21. 2. 2011 usnesením č. 154/4R/2011 o své nezávislosti a nestrannosti.

Dále všichni členové a náhradníci poroty, odborní znalci a sekretář podepsali „Prohlášení“ ve smyslu ustanovení § 10 odst. 2 Soutěžního řádu České komory architektů, v souladu se soutěžními podmínkami a na základě

jmenování Vyhlášovatele Radou města Zlína dne 21. 2. 2011 usnesením č. 154/4R/2011 o své nezávislosti a nestrannosti.

Předseda poroty konstatuje se, že porota je usnášení schopná a bude jednat a hlasovat v tomto složení:

#### **Řádní členové poroty nezávislí**

1. prof. Ing. akad. arch. Alena Šrámková
2. prof. Ing. akad. arch. Emil Příklad
3. doc. Ing. arch. Jakub Kynčl, Ph.D.
4. Ing. arch. MgA. Juraj Sonlajtner – předseda poroty

#### **Řádní členové poroty závislí na vyhlášovateli**

1. MUDr. Miroslav Adámek, primátor města (omluven z pracovních důvodů, hlasuje Mgr. Pavel Jungmann)
2. Mgr. Eva Štauderová, 1. náměstkyně primátora
3. Ing. arch. Dagmar Nová, hlavní architektka města

#### **Náhradníci poroty nezávislí na vyhlášovateli**

1. Ing. arch. Antonín Novák
2. Mgr. akad. arch. Roman Brychta (omluven pro nemoc)

#### **Náhradníci poroty závislí na vyhlášovateli**

1. Mgr. Pavel Jungmann, člen Rady města Zlína
2. RNDr. Bedřich Landsfeld, náměstek primátora
3. Marcela Hájková, Odbor realizace investičních akcí MMZ

#### **Přizvání odborní znalci**

1. Ing. Klára Hodaňová, náměstkyně pro výkon památkové péče Národního památkového ústavu, ú.p. Kroměříž
2. Ing. arch. Ladislav Pastrnek, autor stávajícího objektu podchodu

#### **4.1.1. Posouzení splnění formálních podmínek soutěže**

V 9:55 hod. seznámil Ing. arch. MgA. Sonlajtner porotu s Protokolem o přezkoušení soutěžních návrhů, bylo konstatováno:

1. Celkem bylo doručeno **24 soutěžních návrhů**, všechny tyto soutěžní návrhy přišly v požadovaném termínu.
2. Identifikační čísla pro hodnocení byla soutěžním návrhům přidělena dle pořadí doručení (dle data a času doručení na obálkách).
3. Žádný ze soutěžních návrhů nevykazuje známky porušení anonymity.
4. Všechny návrhy byly zabaleny v neporušeném obalu a označeny dle požadavku soutěžních podmínek.
5. CD byly v souladu se soutěžními podmínkami uloženy v zalepených obálkách „Autor“, pouze u návrhu č. 19 a 21 bylo CD uloženo v samostatné obálce s nadpisem CD. Obálky při přezkumu zůstaly zalepeny a neporušeny, existence CD mohla být ověřena pouze pohmatem.
6. Všechny návrhy byly odevzdány v českém jazyce v souladu se soutěžními podmínkami.
7. Návrhy č. 3, 15 a 22 neobsahují úvodní list.
8. Návrhy č. 7, 8 a 24 mají úvodní list součástí textové zprávy.
9. Všechny návrhy splnily počet stran textové části dle soutěžních podmínek.

10. Návrh č. 4 neobsahuje tabulku – náklady stavby (podklad P09).

11. Návrh č. 20 neobsahuje vyplněnou tabulku – náklady stavby (podklad P09), mimo tabulku byl uveden odhad celkové ceny.

12. Všechny návrhy splnily požadovaný počet výkresů v souladu se soutěžními podmínkami.

13. Návrh č. 8 má zákresy do fotosnímků uvedeny v jiných výkresech a v jiné velikosti.

14. Návrhy č. 17 a 23 - zákresy do fotosnímků mají jiné uspořádání a velikost než bylo uvedeno v podkladu.

15. Návrh č. 23 - má přetočenou situaci 1 : 1000.

### **Hlasování o ponechání nebo vyloučení níže uvedených návrhů v soutěži:**

10:00 hodin

#### **Návrh č. 3:**

porota doporučuje ponechat návrh v posuzování soutěže i přes formální odchylky (chybí úvodní list)

pro: 7 proti: 0 zdržel se: 0

#### **Návrh č. 4:**

porota doporučuje ponechat návrh v posuzování soutěže i přes formální odchylky (v textové části chybí tabulka – náklady stavby)

pro: 7 proti: 0 zdržel se: 0

#### **Návrh č. 8:**

porota doporučuje ponechat návrh v posuzování soutěže i přes formální odchylky (zákresy návrhy do fotosnímků jsou uvedeny v jiných výkresech a velikosti)

pro: 7 proti: 0 zdržel se: 0

#### **Návrh č. 15:**

porota doporučuje ponechat návrh v posuzování soutěže i přes formální odchylky (chybí úvodní list)

pro: 7 proti: 0 zdržel se: 0

#### **Návrh č. 17:**

porota doporučuje ponechat návrh v posuzování soutěže i přes formální odchylky (zákresy návrhu do fotosnímků mají jiné uspořádání a velikost)

pro: 7 proti: 0 zdržel se: 0

#### **Návrh č. 20:**

porota doporučuje ponechat návrh v posuzování soutěže i přes formální odchylky (je uveden pouze celkový odhad ceny pod tabulkou – náklady stavby)

pro: 7 proti: 0 zdržel se: 0

#### **Návrh č. 22:**

porota doporučuje ponechat návrh v posuzování soutěže i přes formální odchylky (chybí úvodní list)

pro: 7 proti: 0 zdržel se: 0

#### **Návrh č. 23:**

porota doporučuje ponechat návrh v posuzování soutěže i přes formální odchylky (zákresy návrhu do fotosnímků mají jiné uspořádání a velikost, přetočení situace 1:1000)

pro: 7 proti: 0 zdržel se: 0

Pokud byl úvodní list součástí textové části a CD v samostatné zalepené a neporušené obálce, je toto považováno za nepodstatné formální pochybení. (návrhy č. 7, 8 a 24; návrhy č. 19 a 21):

Hlasování:

pro: 7 proti: 0 zdržel se: 0

Porota konstatovala, že její snahou je ponechat k posuzování co nejvíce návrhů v souladu s § 10 odst. 6 Soutěžního řádu České komory architektů a odchylky ve vztahu k závazným podmínkám soutěže vyhodnotila jako formální, jimiž není snížena srozumitelnost návrhu či jimiž není návrh zvýhodněn.

**Porota se usnesla ponechat v posuzování soutěže všechny soutěžní návrhy.**

#### 4.1.2. Obsahové splnění podmínek soutěže

V 10:10 hod. předseda poroty Ing. arch. MgA. Sonlajtner požádal o názor ve vztahu k řešenému prostoru odborné znalce:

- Ing.arch. Pastrnek jako autor stávajícího řešení Podchodu vysvětlil podmínky vzniku stavby, postupy při zadávání návrhu a projekčních prací na stávající Podchod. V době vzniku byl Podchod dimenzován na pohyb zaměstnanců továrny Svit, a to v nárazovém režimu 25 tis. zaměstnanců / hod. Podchod je orientován do místa původního vstupu do továrního areálu. Situace byla složitá i z hlediska technické infrastruktury, ve vazbě na továrnu územím procházely důležité řady inženýrských sítí, které ovlivnily řešení Podchodu. Nutné „velkodimenzování“ Podchodu negativně ovlivnilo dopravní řešení centra, niveleta komunikace v území musela být zvýšena, doprava byla zjednosměrněna. Stavební program Podchodu významně ovlivnily požadavky Svit, Podchod musel být bez komerčních ploch, ty byly pouze v nadzemní části. Délka rampy, směřující na východ byla ovlivněna průběhem hlavního kolektoru. Provozní řešení Podchodu se 3-mi výstupy bylo ovlivněno tehdejšími převažujícím pohybem lidí, a to zejména na autobusové nádraží, do Obchodního domu a na Tržnici. Nadzemní část Podchodu měla dvojí funkci – jednak kryla schodiště a eskalátory, jednak obsahovala provozní jednotky.

- v diskuzi se objasnil současný provoz v Podchodu a jeho okolí, provoz je nesrovnatelně menší, Podchod tvoří v daném území spojnici, která si „vynucuje“ jeho použití. Do budoucna se očekává posílení provozu ve vztahu k plánovaným investicím (budovy č. 14, 15, obchodní centrum).

Ing. arch. Pastrnek konstatuje, že návrat terénu do původního kontinuálního stavu není beze zbytku možný, v území jsou dané neměnné nivelety.

V 10:20 hod. Ing. Hodaňová vysvětluje přístup památkové péče k prostoru – zájmem památkové ochrany je především urbanismus okolního prostředí, Podchod hodnotí jako stavbu území doplňující, bez speciálních požadavků na řešení např. materiálů.

V 10:30 hod. předseda poroty Ing. arch. MgA. Sonlajtner navrhuje zahájit samostudium jednotlivých soutěžních návrhů.

V 11:00 hod. bylo zahájeno posuzování soutěžních návrhů společnou rozpravou nad návrhy, které jednotliví porotci navrhovali na nepostoupení do 2. kola. Bylo přistoupeno k **hlasování o postoupení soutěžních návrhů do druhého kola:**

Od 11:05 hod. probíhá hlasování:

„Kdo souhlasí, aby návrh č. *uvádí číslo* postoupil do 2. kola?“

Návrh č. 2	pro: 0	proti: 6	zdržel se: 1	nepostoupil
Návrh č. 4	pro: 0	proti: 6	zdržel se: 1	nepostoupil
Návrh č. 5	pro: 1	proti: 6	zdržel se: 0	nepostoupil
Návrh č. 7	pro: 0	proti: 7	zdržel se: 0	nepostoupil
Návrh č. 8	pro: 2	proti: 5	zdržel se: 0	nepostoupil
Návrh č. 12	pro: 0	proti: 5	zdržel se: 2	nepostoupil

Návrh č. 15	pro: 1	proti: 6	zdržel se: 0	nepostoupil
Návrh č. 16	pro:0	proti: 7	zdržel se: 0	nepostoupil
Návrh č. 17	pro: 2	proti: 5	zdržel se: 0	nepostoupil
Návrh č. 18	pro: 5	proti:1	zdržel se: 1	<b>postoupil</b>
Návrh č. 19	pro: 0	proti:7	zdržel se: 0	nepostoupil
Návrh č. 24	pro: 2	proti:4	zdržel se: 1	nepostoupil

**Konstatuje se, že do 2. kola postoupil návrh č. 18.**

V **11:30** hod. bylo zahájeno posuzování soutěžních návrhů společnou rozpravou nad návrhy s jednotlivými přístupy k soutěžním panelům a bylo přistoupeno k **hlasování o postoupení soutěžních návrhů do třetího kola:**

Hlasování: „Kdo souhlasí, aby návrh č. *uvádí číslo* postoupil do 3. kola?“

Návrh č. 1	pro: 6	proti: 0	zdržel se: 1	<b>postoupil</b>
Návrh č. 3	pro: 0	proti: 6	zdržel se: 1	nepostoupil
Návrh č. 6	pro: 4	proti: 3	zdržel se: 0	<b>postoupil</b>
Návrh č. 9	pro: 2	proti: 5	zdržel se: 0	nepostoupil
Návrh č. 10	pro: 7	proti: 0	zdržel se: 0	<b>postoupil</b>
Návrh č. 11	pro: 0	proti: 7	zdržel se: 0	nepostoupil
Návrh č. 13	pro: 7	proti: 0	zdržel se: 0	<b>postoupil</b>
Návrh č. 14	pro: 2	proti: 5	zdržel se: 0	nepostoupil
Návrh č. 18	pro: 0	proti: 6	zdržel se: 1	nepostoupil
Návrh č. 20	pro: 7	proti: 0	zdržel se: 0	<b>postoupil</b>
Návrh č. 21	pro: 5	proti: 1	zdržel se: 1	<b>postoupil</b>
Návrh č. 22	pro: 0	proti: 7	zdržel se: 0	nepostoupil
Návrh č. 23	pro: 6	proti: 0	zdržel se: 1	<b>postoupil</b>

**Konstatuje se, že do 3. kola postoupily návrhy č. 1, 6, 10, 13, 20, 21, 23.**

Ve **12:00** hod. odchází paní Hájková, do konce zasedání se nevrací (vážné rodinné důvody).

Ve **12:30** hod. až **14:10** hod. - polední pauza

Po polední přestávce se nevrátil RNDr. Landsfeld.

Od **14:10** hod. probíhá diskuze nad 7-mi návrhy, které postoupily do třetího kola, proběhla především nad základním konceptem řešení, které je v návrzích obsaženo ve dvou základních principech. Buď to nadzemní část Podchodu zůstane bez objektu nebo bude s objektem. Je konstatováno, že optickou bariéru, kterou vytváří v průhledech z nám. Práce stávající komunikace (konstrukce „mostovky“), je nevhodné umocňovat plným nadzemním objektem.

Ing. arch. Pastřnek, autor stávajícího objektu Podchodu, doporučuje k realizaci jednoznačně návrh č. 10 – bez nadzemního objektu, který je řešen velmi kultivovaně a čistě.

V **15:25** hod. odchází doc. Ing. arch. Kynčl, Ph.D., místo něj hlasuje Ing. arch. Novák.

V **15:30** hod. bylo přistoupeno k **hlasování o cenách a odměnách:**

„Kdo souhlasí, aby návrh č. 10 získal 1. cenu?“

pro: 7    proti: 0    zdržel se: 0

**návrh č. 10 získal 1. cenu**

„Kdo souhlasí, aby návrh č. 20 získal 2. cenu?“  
pro: 3 proti: 4 zdržel se: 0

„Kdo souhlasí, aby návrh č. 13 získal 2. cenu?“  
pro:1 proti: 5 zdržel se: 1

„Kdo souhlasí, aby návrh č. 6 získal 2. cenu?“  
pro: 4 proti: 2 zdržel se: 1

**návrh č. 6 získal 2. cenu**

Ing. arch. MgA. Sonlajtner a prof. Ing. akad. arch. Příklad nesouhlasí s udělením 2. ceny tomuto návrhu.

„Kdo souhlasí, aby návrh č. 20 získal 3. cenu?“  
pro: 4 proti: 2 zdržel se: 1

**návrh č. 20 získal 3. cenu**

**Návrh na revokaci hlasování o návrhu č. 6, který získal 2. cenu:**

pro: 6 proti: 0 zdržel se: 1

Návrh nezískal 2. cenu.

**Návrh na revokaci hlasování o návrhu č. 20, který získal 3. cenu:**

pro: 5 proti: 2 zdržel se: 0

„Kdo souhlasí, aby návrh č. 20 získal 2. cenu?“

pro: 6 proti: 0 zdržel se: 1

**návrh č. 20 získal 2. cenu**

„Kdo souhlasí, aby návrh č. 6 získal 3. cenu?“

pro: 5 proti: 1 zdržel se: 1

**návrh č. 6 získal 3. cenu**

„Kdo souhlasí, aby návrh č. 23 získal odměnu?“

pro: 5 proti: 2 zdržel se: 0

**návrh č. 23 získal 1. odměnu**

„Kdo souhlasí, aby návrh č. 21 získal odměnu?“

pro: 0 proti: 5 zdržel se: 2

„Kdo souhlasí, aby návrh č. 1 získal odměnu?“

pro: 5 proti: 2 zdržel se: 0

**návrh č. 1 získal 2. odměnu**

„Kdo souhlasí, aby návrh č. 13 získal odměnu?“

pro: 7 proti: 0 zdržel se: 0

**návrh č. 13 získal 3. odměnu**

**V 16:25 hod. hlasování - návrh na rozdělení cen:**

„Souhlasíte s rozdělením cen a odměn?:“

1. cena 160 000,- Kč

2. cena	120 000,- Kč
3. cena	80 000,- Kč
odměny	40 000 ,-Kč , rovnoměrně rozděleno do 3 odměn bez rozlišení pořadí“

pro: 7 proti: 0 zdržel se:0

V **16:30** hod. předseda poroty Ing. arch. MgA. Sonlajtner pověřuje porotce k **vypracování hodnocení poroty jednotlivých soutěžních návrhů.**

V **16:45** hod. se vrací doc. Ing. arch. Jakub Kynčl, Ph.D..

## **HODNOCENÍ POROTY JEDNOTLIVÝCH SOUTĚŽNÍCH NÁVRHŮ:**

### **Návrh č. 1:**

řeší rekonstrukci podchodu a přilehlých prostor velkoryse. Snaha o proměnu „tmavého podchodu“ v prosvětlený čistý prostor je pozitivum. Objekty zastřešující vstupy z jižní strany působí příliš hmotně, jejich architektura je ale kultivovaná.

### **Návrh. č. 2:**

řeší rekonstrukci podchodu designem zastřešení a proměňuje podchod v nákupní galerii. Zpracování přilehlého městského parteru je nedostatečné.

### **Návrh č. 3:**

řeší rekonstrukci podchodu soudobým způsobem a vhodnými materiály. Zakončení osy průchodu z jižní strany je nepřesvědčivé.

### **Návrh č. 4:**

Výrazný design interiéru podchodu je v návrhu doplněn objektem s pobytovou terasou nejasné funkce. Budova působí samoučelně.

### **Návrh č. 5:**

byl vyloučen v prvním kole posuzování poroty pro zvolenou „amébovitou“ formu a složitou konstrukci, která je pro daný účel neadekvátní a pro realizaci a následnou údržbu neefektivní. Zřejmý je rovněž nesoulad organických forem s lapidární a jednoduchou architekturou Zlína.

### **Návrh č. 6:**

Porota u tohoto návrhu velice kladně hodnotila skutečnost, že návrh nebuduje žádný nadzemní objekt. Navržená podzemní „spirála“ pracuje s tvarem válce s vyklopenou rampou s otevřeným schodištěm se vzájemným propojením těchto různých tvarů do jakési sochařské kompozice. Navrženou kompozici však nehodnotila porota dobře, zdá se poněkud příliš výtvarná až módní. Porota se obává, že navržené řešení bude po nějakém období nezajímavé. Je velice dobře navrženo použití povrchových materiálů a také spodní úroveň podchodu je velice důstojně ukončena.

### **Návrh č. 7:**

byl vyloučen v prvním kole především pro přílišnou „objemovost“ navrhovaného objektu a necitlivost zásahu do terénní konfigurace plochy náměstí Práce.

### **Návrh č.8:**

byl vyloučen v prvním kole posuzování pro příliš monumentální funkci podchodu s neadekvátním zásahem do stávající terénní konfigurace náměstí Práce.

**Návrh č. 9:**

v max. míře zachovává dispozici stávajícího objektu, doplňuje ho o výtah a navrhuje vymístění stávajících komerčních prostor. Hlavní změnou je v podzemní části změna materiálů povrchů s důrazem na výtvarné pojetí stěn (LED projekční plochy). Návrh nepřináší nové architektonické řešení, soustřeďuje se pouze na rehabilitaci stávajícího stavu, řeší víceméně estetickou a výtvarnou koncepci objektu.

**Návrh č. 10:**

úspěšně vyřešil vchod do podchodu bez nadzemního objektu. Tato velkorysost a důsledné dopracování základní myšlenky bylo přijato a vyhodnoceno jako výrazně nejlepší ze všech odevzdaných soutěžních návrhů. Návrh zaujal svou jednoduchostí a puristickou elegancí konvenující tradiční architektuře Zlína. Porota je přesvědčena, že předložené řešení lze považovat za realizovatelné a že také v reálu neztratí svoji velkorysost, pokud bude věnována patřičná pozornost zpracování detailních řešení povrchů a konstrukcí.

**Návrh č. 11:**

Řešení v převážné míře zachovává stávající dispozici v podzemní části, je doplněna terasou pro „cyklisty“, která může být provozně kolizní. Je nově doplněna výtahem, nově umísťuje i komerční prostory. Návrh stávající nadzemní pavilon záměrně redukuje na prosklené objekty nutného nadstřešení komunikací. Subtilní řešení objektů je doplněno v parteru koncipovanou zelení, která se snaží přilehlý prostor zobytnit. Rozpačité je řešení poměrně značných zpevněných ploch kolem objektů. Ve výsledku se nejedná o přínosný architektonický počín v území.

**Návrh č. 12:**

asanuje nadzemní objekt, nástup nově řeší zásadním zásahem do parteru nám. Práce formou půdorysně velkorysého schodiště. Na pováženou je dispoziční zásah do spodní části nám. Práce až po jižní hranu objektu Tržnice. Také „dřevěná platforma“, která je pobytově příjemná, není pro frekventované centrum města vhodná a vymezuje se materiálově pro Zlín typickým povrchům. Kladem řešení je snaha o vyčištění prostoru vstupů do podchodu bez nadzemních objektů.

Grandiózní řešení vodní plochy před vstupem do bývalé továrny je neodůvodněné.

**Návrh č. 13:**

Estetika "odchlípnutého terénu" přináší do území nový prvek, který slovy autorů souzní s celkem a snaží se vyhnout exhibici jednotlivostí. Podobně pozitivní je snaha vnést do celého území nový impuls, poté co původní důvody ztratily na významu. Tyto klady jsou však výrazně oslabeny „nahozeností“ návrhu a nedořešením mnoha provozních vazeb.

**Návrh č. 14:**

konzistentně pracuje s celým centrálním prostorem baťovského města. Na podkladu urbanistického konceptu však dochází k nevhodné monumentalizaci jižního nástupu do podchodu a pohledovému narušení mezi nám. Práce a bývalým továrním areálem.

**Návrh č. 15:**

Porota nesouhlasila s řešením výstupů prosklenými jehlany, které negativně zasahují do prostoru náměstí Práce. Zajímavým prvkem je použití šikmého výtahu místo stávajícího eskalátoru. Návrh neřeší možnou asanaci „věže“ u výstupu k fabrice a odsouvá ji do 3. etapy.

**Návrh č. 16:**

Sympatická snaha o zavedení nového pohledu a nových materiálů je devalvována příliš hmotným řešením, které nevhodně narušuje pohledovou osu od hotelu a kina směrem k bývalému továrnímu areálu. Návrh tak nežádoucím způsobem posiluje význam podchodu, kdysi nouzového řešení.

**Návrh č. 17:**

Porota konstatuje nepochopení prostoru nám. Práce dostavbou „něčeho navíc“, jak budovu nad vyústěním popisují řešitelé. Narovnaním ulice Březnické vzniká neúměrný vydlážděný prostor před Velkým kinem, nazývaný „rozptylovou plochou“, který je v tomto místě zcela nepotřebný – likviduje zelené plochy.



**Návrh č. 18:**

V soutěžním návrhu porota pozitivně ocenila jednoduchost řešení, které ruší všechny nadzemní části podchodu. Výstup z podchodu na nám. Práce je otevřen a nedává vyniknout původnímu urbanismu města (byť v dnešní době ve velmi neutěšeném stavu). Porota ocenila jednoduché řešení nové nadzemní funkční části podchodu, sloužící jako zastřešení zastávky MHD a zároveň jako zastřešení výstupu z podchodu západním směrem tzv. Bařovou „Stou“ v klasickém zlínském rastru 6,15 m x 6,15 m. Předložené řešení zcela naplňuje zadání soutěže a je zpracováno velmi kvalitně. Přináší čisté a nadčasové řešení.

Porota velmi ocenila detail – prosvětlení prostoru podchodu průnikem přirozeného světla z boku v jeho střední části, stejně jako výstup z podchodu do otevřeného prostoru. V konečné fázi však porota dala přednost návrhům, které řeší nadzemní objekty v menší míře nebo opticky odlehčenou formou. Autor/autoři se svého úkolu však zhostili velmi kvalitně.

**Návrh č. 19:**

se pokouší zatraktivnit prostor vstupu do podchodu zástavbou s případným využitím pro promítání filmů. Porota posoudila u tohoto návrhu sjednocení tělesa podchodu, ale návrh odsoudila pro nevhodné nadzemní objekty a poněkud plakátové výtvarné řešení.

**Návrh č. 20:**

Porota po porovnání návrhů, které se dostali do posledního kola, po delší poradě usoudila, že pro konečné řešení doporučí k realizaci řešení, které má nejmenší objekty nad terénem při vstupu do podchodu. Návrh byl však velice dobře hodnocen pro svoji velkorysost a jednoznačnost. Pro ocenění tohoto návrhu byla v úvahu vzata skutečnost, že navržený objekt je zcela transparentní.

**Návrh č. 21:**

Otevřenost podchodu v celé šíři je jasným kladem návrhu. Prodloužení a zpohodlnění schodiště taktéž. Otevření obou konců světla a řešení světelného podhledu skutečně ruší „stísněnou atmosféru“ současného stavu, jak deklarují autoři v průvodní zprávě.

**Návrh č. 22:**

se pokouší logicky zkrátit vlastní délku podchodu. Návrh usiluje o nahrazení stísněnosti a tmy volností a světlem. Činí to však na újmu nám. Práce přesunutím jeho těžiště na sníženou úroveň nového portálu podchodu. Diskutabilní je pak vodopád, který je ústředním momentem takto vzniklého trychtýře. Délka ramp, ramp nezakrytých, je kratší než současná rampa nevyhovujících parametrů.

**Návrh č. 23:**

Základní premisou návrhu je maximální otevření podchodu do nám. Práce. Svažitosť terénu je využita pro dislokaci amfiteátru, zajímavý je návrh promítacího plátna a protihlukové bariéry. Návrh se tímto způsobem odkazuje k přírodní terénní konfiguraci prostoru. Základní premisa návrhu je však zároveň jeho hlavní slabinou, neboť celý prostor je organizován pro vstup do podchodu, do kterého ústí dokonce i navržená alej stromů. Silná myšlenka konceptu se tak bez „ředění“ stává jedem celého, jinak zajímavého návrhu.

**Návrh č. 24:**

Střídmé řešení interiéru podchodu je doplněno objektem kavárny, která příliš dominuje místu. Grafické zpracování návrhu je kultivované.

V 17:30 hod. bylo zahájeno otevírání obálek „AUTOR“ veřejné architektonické soutěže o návrh „Revitalizace Gahurova prospektu – předprostor Kulturního a univerzitního centra ve Zlíně“ (viz Protokol z hodnotící schůze poroty ze dne 26. 5. 2011)

V 17:45 hod. odchází Ing. Hodaňová.

V 18:05 hod. bylo zahájeno otevírání obálek „AUTOR“ veřejné architektonické soutěže o návrh „Rekonstrukce podchodu na náměstí Práce ve Zlíně“ u oceněných a odměněných návrhů s tímto výsledkem:

- Návrh č. 10**                      **1. cena**            **160 000,- Kč**  
Autor: Ing. arch. Pavel Chládek, Zlín  
Spolupráce: Ing. arch. Jaroslav Hošek, Zlín
- Návrh č. 20**                      **2. cena**            **120 000,- Kč**  
Autor: Ing. arch. Ivan Bergmann, Zlín  
Spolupráce: Ing. Pavel Srba, Zlín  
Jiří Dobeš, Zlín
- Návrh č. 6**                        **3. cena**            **80 000,- Kč**  
Autor: Ing. arch. Pavel Míček, Zlín  
Pro odměny bylo stejnoměrně rozděleno 40 000,- Kč bez rozlišení pořadí
- Návrh č. 1**                        **odměna**  
Autoři: Bc. Kamil Koláček, Napajedla  
Bc. Petr Juráň, Francova Lhota  
Atelier RAW s.r.o., Brno
- Návrh č. 13**                      **odměna**  
Autoři: Ing. arch. Pavel Martinek, Praha  
Ing. arch. Petr Janda  
Spolupráce: Michaela Roženská  
Barbora Simajchlová
- Návrh č. 23**                      **odměna**  
Autoři: Ing. arch. Roman Nevrla, Praha  
Ing. arch. Roman Smutný, Praha  
Spolupráce: Miloslav Mučička  
Mirek Peterka  
Magda Valchařová  
Iveta Závodná

Dále byly otevírány obálky neoceněných a neodměněných soutěžních návrhů dle pořadí doručení a byli přečteni autoři:

- Návrh č.2**  
autor: Ing. arch. Michal Pešák  
spolupráce: Ing. arch. Jan Pešák, Ing. arch. Jan Cyrany, Jan Křeček
- Návrh č.3**  
autor: Ing. arch. Hana Seho, Šárka Malošíková, Martin Král
- Návrh č.4**  
autor: Mgr.art. Laco Bartko, Ing. arch. Daniel Gerčák, Ing. arch. Martin Mihaly,  
Ing. arch. Mgr. art. Martin Vojta
- Návrh č.5**  
autor: Ing. arch. Karel Bidlo, Ing. arch. Bidlová, Ph.D., Ing. arch. Hana Ryšavá
- Návrh č.7**  
autor: Ing. arch. Helena Bartošová, Ing. arch. Pavel Pekár  
spolupráce: Ing. arch. Lukáš Fišer, Ing. Renáta Zrůstová, Ing. Josef Cabák

**Návrh č.8**

autor: MgA. Štěpán Toman, Claudia Schmidt  
Spolupráce: Igor Hobza, Michal Bernard, Rene Dlesk, Daniel Kolský

**Návrh č.9**

autor: Ing. arch. Josef Panna  
Spolupráce: Pavel Nováček, MA , Ing. arch. Filip Slezák, Eva Yvetta Švecová,

**Návrh č.11**

autor: Ing.Štefan Šulek, Ing. arch. Tomáš Procházka, Ing. arch.Zuzana Štefančíková  
Spolupráce: Ing. arch.Vladislav Marek, MgA.Vít Plesník

**Návrh č.12**

autor: ATELIER KRUTON: Ondřej Machaň, Ing. arch. Tomáš Pecina, Ing. Jan Vodvářka  
spolupráce: Ing. Monika Antošová

**Návrh č.14**

autor: ŠAFER HÁJEK ARCHITEKTI s.r.o. : Ing. arch. Oldřich Hájek, Ing. arch. Jaroslav Šafer  
spolupráce: Ing.arch.Ladislav Fecsu, Ing. arch.Jakub Koníř, Ing. arch.Pavel Lesenský, Ing. arch. Radek  
Toman

**Návrh č.15**

autor: Ing. arch. Jan Chlápek , Ing. arch. Milan Chlápek, Ing. arch. Jan Horký,

**Návrh č.16**

autor: Ing. arch. Kamil Valák, Ing. arch. Martin Vocel, Ing. arch. Kateřina Svobodová

**Návrh č.17**

autor: Ing. Jana Semelová, Ing. arch. Ladislav Semela, Ing. Michal Ušela

**Návrh č.18**

autor: PLANS Architekti s.r.o.: Ing. Libor Přeček, Ph.D, Ing. arch. Libor Pánek, Ing.arch. Pavel Nosál

**Návrh č.19**

autor: Ing. arch. Yvona Hawerlandová, Ing. arch. Lea Hawerlandová, Ing. arch. Michal Mačuda

**Návrh č.21**

autor: Ing. arch. Karel Blank, Ing. arch. Marek Blank

**Návrh č.22**

autor: Ing. arch. Jiří Topinka, Ing. arch. Ondřej Pšenčík, Ing. arch. Róbert Semančík, Ing. arch. Jan Vlček, Ing. Lukáš Šťastný

**Návrh č.24**

autor: Ing. arch. Filip Havliš, Ing. arch. David Zámečník  
spolupráce: Ing. arch. Karel Havliš, Ing. arch. Ondřej Novosad, Ing. arch. Zuzana Janoušková

**5. DOPORUČENÍ POROTY VYHLAŠOVATELI SOUTĚŽE**

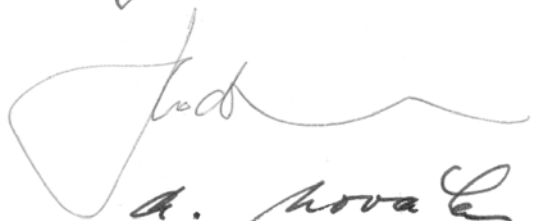
Výsledná realizace by měla v maximální míře minimalizovat hmoty nad povrchem a umožnit dostatečně komfortní přístup imobilním do podchodu i mimo vertikální komunikační propojení.

V 19:00 hod. bylo hodnotící zasedání poroty ukončeno.

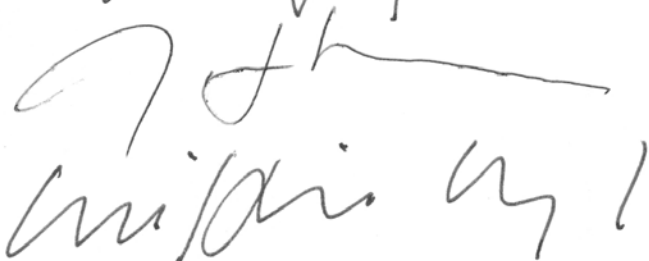
Členové soutěžní poroty oceňují vedení města Zlína i pracovníky MMZ za dobře připravenou soutěž i za dobré podmínky pro práci soutěžní poroty.

Čteno a podepsáno ve Zlíně

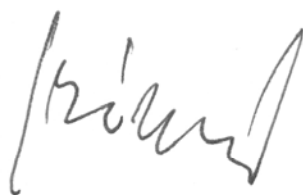
dne 27. května 2011



a. nováček



Michal Štěrba



## PROTOKOL O PRŮBĚHU PRÁCE POROTY

veřejné architektonické soutěže o návrh

### „REKONSTRUKCE PODCHODU NA NÁMĚSTÍ PRÁCE VE ZLÍNĚ“

#### Ustavující schůze členů navržené soutěžní poroty

Ustavující schůze soutěžní poroty se konala v souladu s ustanovením § 10 odst. 1 Soutěžního řádu ČKA dne  
**1. března 2011**

ve venkovních prostorách řešeného území a následně v zasedací místnosti č. 421 v budově Magistrátu města Zlína (radnice), nám. Míru 12, 761 40 Zlín.

01/ **jednací část – plenér** – prohlídka podchodu s přilehlým prostorem: 10:15 – 10:50 h

PŘÍTOMNI:

#### Porotci nezávislí:

prof. Ing. akad. arch. Alena Šrámková

prof. Ing. akad. arch. Emil Příklad

doc. Ing. arch. Jakub Kynčl, Ph.D.

Ing. arch. MgA. Juraj Sonlajtner

#### Porotci závislí:

Ing. arch. Dagmar Nová

Marcela Hájková

#### Náhradníci poroty nezávislí:

Ing. arch. Antonín Novák

Mgr. akad. arch. Roman Brychta

#### Náhradníci poroty závislí:

Mgr. Pavel Jungmann

#### Sekretář soutěže:

Ing. arch. Aleš Ambros

NEPŘÍTOMNI:

MUDr. Miroslav Adámek - omluven z pracovních důvodů

RNDr. Bedřich Landsfeld - omluven z pracovních důvodů

Mgr. Eva Štauderová - omluvena z pracovních důvodů

Ing. arch. Ladislav Pastrnek - omluven z pracovních důvodů

Ing. Klára Hodaňová - omluvena z pracovních důvodů

#### Průběh:

- 10:15 hod. - sraz všech přítomných v prostoru řešeného území
- Ing. arch. Nová - vysvětluje historii prostoru a postupnou genezi prostorového vývoje místa
  - otevírá problém, vysvětluje a zdůvodňuje rozsah zadání
- přesun k nadzemnímu objektu nadstřešení vstupů do podchodu
- společná diskuze nad umístěním a směřováním budoucích výstupů, problém imobility, umístění výtahu, co s eskalátory, jestli zachovat západní výstup s propojením na úřady, zdravotnická zařízení, areál univerzity, škol a sportoviště

- přesun do útroby podchodu
- návštěva technických zázemí, administrativních provozů a veřejných WC
- dle informace provozní, paní Vlasáková je veřejné WC 12 let po rekonstrukci
- procházení samotného podchodu, individuální prohlídka komerčních provozoven vesměs obchodů
- diskuze nad řešením výstupu v severní části:
  - při různých variantách řešení může dojít ke kolizi navrhovaných hranic dle podkladu
  - zmínka možného řešení z pozastaveného RP, jehož zhotovitel vzešel z veřejné soutěže v roce 2005
  - zmínka o Muzeu obuvi – vlastnictví Zlínského kraje
- 11:30 hod. – 12:30 hod. – oběd porotců se zástupci SMZ, přivítání porotců primátorem

02/ **jednací část – zasedací místnost** č. 421, budova Magistrátu města Zlína, nám. Míru 12, Zlín - 12:40 hod. - 15:10 hod.

PŘÍTOMNI:

**Porotci nezávislí:**

prof. Ing. akad. arch. Alena Šrámková  
prof. Ing. akad. arch. Emil Příklad  
doc. Ing. arch. Jakub Kynčl, Ph.D.  
Ing. arch. MgA. Juraj Sonlajtner

**Porotci závislí:**

Mgr. Pavel Jungmann  
Mgr. Eva Štauderová  
Ing. arch. Dagmar Nová

**Náhradníci poroty nezávislí:**

Ing. arch. Antonín Novák  
Mgr. akad. arch. Roman Brychta

**Náhradníci poroty závislí:**

RNDr. Bedřich Landsfeld

**Sekretář soutěže:**

Ing. arch. Aleš Ambros

NEPŘÍTOMNI:

MUDr. Miroslav Adámek - omluven z pracovních důvodů  
Marcela Hájková - omluvena z pracovních důvodů  
Ing. arch. Ladislav Pastrnek - omluven z pracovních důvodů  
Ing. Klára Hodaňová - omluvena z pracovních důvodů

**Průběh:**

- přivítání přítomných Ing. arch. Novou, hlavní architektkou města a 1. náměstkyní Mgr. Štauderovou za vyhlášovatele: soutěže jsou jednou z priorit nového politického vedení radnice, radní se těší na výsledky soutěže, poděkování porotcům za přijetí nominace do poroty (formální rámec ustavující schůze poroty - Rada města Zlína usnesením č. 154/4R/2011 ze dne 21.02.2011 jmenovala členy porot, jejich náhradníky a odborné znalce pro hodnocení návrhů)
- přítomní radní členové a náhradníci soutěžní poroty se v souladu s ustanovením §106 odst. 2 zákona č. 137/2006 Sb., o veřejných zakázkách a § 10 odst. 1 Soutěžního řádu ČKA písemně zavázali k účasti na činnosti soutěžní poroty (podpis „Závazku člena soutěžní poroty“)
- konstatování, že porota je usnášeníschopná, omluva nepřítomných, MUDr. Adámka při všech hlasováních Zastupuje RNDr. Landsfeld

**Volba předsedy poroty:**

návrh: A. Šrámková – odmítla tuto funkci  
 protinávrh: J. Sonlajtner - upozornil, že není proškolen ČKA jako porotce  
 Přítomní se shodli, že to není překážkou pro zvolení předsedou poroty.

hlasování: „Souhlasíte, aby předsedou poroty byl Ing. arch. MgA. Juraj Sonlajtner?  
 hlasují: A. Šrámková, E. Příkryl, J. Kynčl, J. Sonlajtner, E. Štauderová, B. Landsfeld, D. Nová  
 výsledek hlasování: 6 pro – 0 proti – 1 se zdržel hlasování

**Volba místopředsedy poroty:**

návrh: E. Štauderová  
 protinávrh: není  
 hlasování: „Souhlasíte, aby místopředsedkyní poroty byla Mgr. Eva Štauderová?“  
 hlasují: A. Šrámková, E. Příkryl, J. Kynčl, J. Sonlajtner, E. Štauderová, B. Landsfeld, D. Nová  
 výsledek hlasování: 4 pro – 0 proti – 3 se zdrželi hlasování

**Hlasování o návrhu na honorář členů poroty, kteří nejsou v zaměstnaneckém poměru nebo mandátním vztahu ke statutárnímu městu Zlínu:**

hlasování: „Souhlasíte, aby hodinová sazba práce členů poroty byla 700,-Kč/hod., předsedy poroty 800,-Kč/hod., odborného znalce a přezkušovatele 600,- Kč/hod?“  
 hlasují: A. Šrámková, E. Příkryl, J. Kynčl, J. Sonlajtner, E. Štauderová, B. Landsfeld, D. Nová  
 výsledek hlasování: 6 pro – 1 proti – 0 se zdržel hlasování

**Diskuze a připomínkování soutěžních podmínek a stavebního programu – zadání**

- „akademické“ zpochybnění smyslu zadání soutěže vzhledem k důsledkům realizace podchodu koncem 70-tých let - změně prostorových urbanistických vztahů v území, zejména terénní konfigurace s dopadem na širší okolí, investice vložená do takto vzniklého „hrbu“ determinuje možné budoucí řešení území a vylučuje nápravu stavu
  - zástupci města jsou si vědomi, že jde o prostou opravu prostoru podchodu bez ambice na velkorysé řešení ve vztahu k širšímu území centra, ale jde o cílené využití dotací z ROP, stav podchodu je negativně vnímán obyvateli města
  - byly zapracovány připomínky věcného (formálního) charakteru – vypuštěn požadavek na „ověřenou“ kopii dokladů, upraveny požadavky na kvalifikační předpoklady soutěžících, dohodnut počet výkresů, jejich měřítko a vymezení v mapových podkladech
  - diskuze o kvalifikačních předpokladech soutěžících
  - byly zapracovány připomínky obsahového charakteru - úprava předmětu soutěže, vyjasnění požadavku na etapizaci, úprava rozsahu řešeného území na „minimální“ řešené území s možností nespecifikovaného přesahu s ohledem na konkrétní návrh a jeho návaznost na okolí
- V 15:05 hod. byla diskuze ukončena, proběhlo  
 hlasování: „Souhlasíte se Soutěžními podmínkami a Stavebním programem s dohodnutými zapracovanými připomínkami?“  
 hlasují: A. Šrámková, E. Příkryl, J. Kynčl, J. Sonlajtner, E. Štauderová, B. Landsfeld, D. Nová  
 výsledek hlasování: 7 pro – 0 proti – 0 se zdrželo hlasování

- V 15:10 hod. byla ustavující schůze ukončena.

Zapsal 01.03.2011: Ing. arch. Aleš Ambros, Útvar hlavního architekta MMZ

## OTÁZKY A ODPOVĚDI

k veřejné architektonické soutěži o návrh

### „REKONSTRUKCE PODCHODU NA NÁMĚSTÍ PRÁCE VE ZLÍNĚ“ S DŮRAZEM NA KONSTRUKČNÍ ŘEŠENÍ A DETAIL

#### Odpořevdi na otázky registrovaných soutěžících

došle do 31. 03. 2011 na e-mail sekretáře soutěže alesambros@muzlin.cz

Doručeno: st 30. 03. 2011 12:06

1/

Otázka:

*Mám dotaz k zadávací dokumentaci k čl. 4.1 Podmínky účasti v soutěži a požadovaná kvalifikace účastníků. Zadavatel uvádí, že soutěže se mohou zúčastnit fyzické i právnické osoby, popřípadě jejich sdružení, které splňují další podmínky a)-f). Může se soutěže zúčastnit sdružení právnických osob bez právní subjektivity (společná nabídka ve smyslu zákona o veřejných zakázkách), ve kterém bude figurovat společnost s ručením omezeným a akciová společnost? Případně je možné vytvořit takové sdružení, ve kterém bude figurovat fyzická osoba bez autorizace, fyzická osoba s autorizací (anebo s.r.o.) a akciová společnost?*

Odpověď:

Tuto problematiku řeší bod 4.2.3. Soutěžních podmínek, který se týká účasti právnických osob. Zákon 360/1992 Sb. v platném znění upravuje činnost autorizovaných osob ve veřejných obchodních společnostech (§ 15b zákona) a společnostech s ručením omezeným (§ 15c zákona). V akciových společnostech není činnost autorizovaných osob zákonem 360/1992 Sb. v platném znění upravena a dle soutěžních podmínek se tedy tyto společnosti soutěže účastnit nemohou (v případě akciových společností, které si vyzvedly soutěžní podmínky, se mohou účastnit např. jednotlivé osoby působící v těchto společnostech, nebo sdružení těchto osob, ale jako autorizované osoby splňující soutěžní podmínky, nikoli jako akciové společnosti).

Doručeno: st 30. 03. 2011 16:03

2/

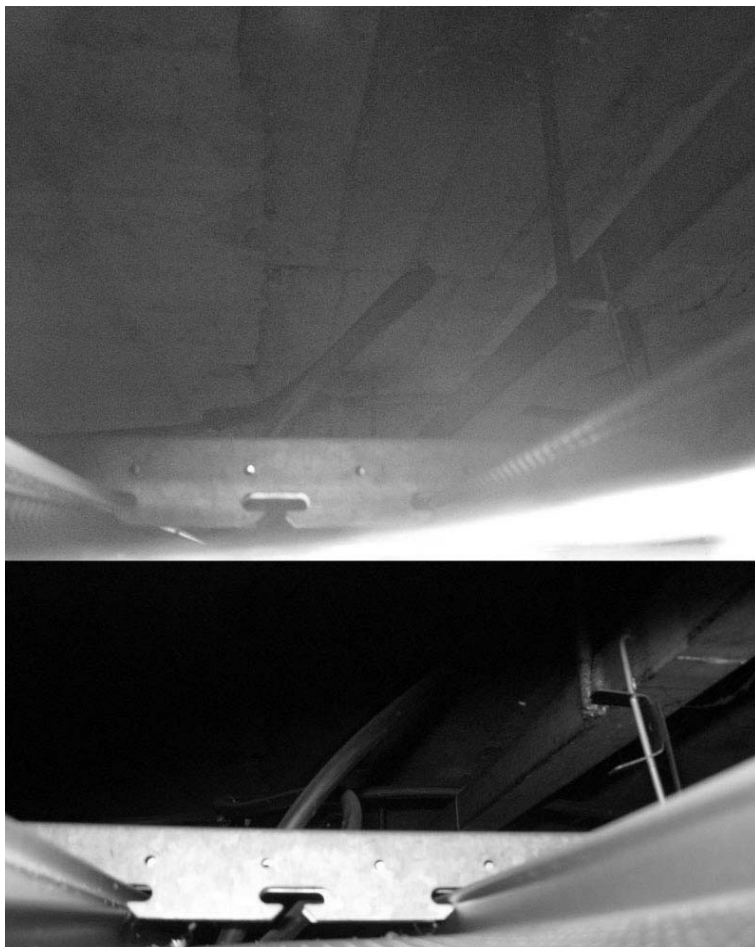
Otázka:

*Stávající zaměření podchodu uvádí pouze kóty podhledu. Je možné doplnit úrovně nosných stavebních konstrukcí?*

Odpověď:

Pokud se týká vodorovných podhledových konstrukcí podzemní části podchodu, tak výškový údaj lze ještě doplnit o světlost mezi vnější plochou hliníkových lamel podhledu a vnější plochou části monolitické konstrukce železobetonové mostovky, která není v těchto místech nijak více konstrukčně členěna než jako cca rovina (lokální nerovnosti od použitého bednění, mírný spád apd.). Takto vzniklá dutina má v celkové délce podzemní části podchodu proměnlivou světlost od 350 do 450 mm. Hliníkový podhled šikmých konstrukcí nad dvěma výstupními rameny schodiště je pouze obkladem s kotvící konstrukcí. Rozdíl mezi plochou tohoto obkladu a nosnou železobetonovou konstrukcí šikmého stropu je 100 až 150 mm. V nadzemní části je vodorovný hliníkový podhled doplněn tepelnou izolací a je součástí sendviče ocelové vazníkové konstrukce zastřešení nadzemního objektu. Podvės pod ocelovými vazníky včetně vrstev tepelné izolace a konstrukce hliníkového podhledu je 400 mm.





- doplňující foto dutiny vodorovných podhledových konstrukcí podzemní části podchodu s patrnou konstrukcí zavěšení

**Doručeno: čt 31. 03. 2011 22:53**

**3/**

**Otázka:**

*Z řezu není jasné jaká je skladba stropu podchodu pod komunikacemi. Je zde pouze popis pohledu. Je možné skladbu doplnit i s rozměry?*

**Odpověď:**

**Vrstva konstrukcí pod silniční komunikací již není součástí soutěžního návrhu. Ve výkresech řezů A-A a B-B (podklad P03) je patrna dostačující celková tloušťka těchto vrstev. Konstrukce pod pohledem jsou popsány v odpovědi otázky č. 2.**

**4/**

**Otázka:**

*Záchody a Technické služby. S jakou kapacitou záchodů se počítá a pro kolik osob je určeno zázemí tech. služeb?*

**Odpověď:**

**Dle bodu 1.2. „Požadavky na architektonické, dispoziční a technické řešení“ Stavebního programu (podklad P01) zůstane funkce veřejných WC, technického a provozního zázemí TS města Zlína zachována tzn. že stávající kapacity těchto prostor zůstanou přibližně stejné (viz. půdorys zaměření stávajícího stavu podzemní části podchodu – podklad P03). V současnosti je zázemí TS města Zlína obsazeno 4 osobami.**

5/

Otázka:

*V podkladech je zmínka o odpadových kontejnerech, Není ale jasné jaká je představa a pro koho budou určeny. Jak funguje odpadové hospodářství podchodu v dnešní době?*

Odpověď:

**Řešení umístění (Stavební program – podklad P01) odpadových kontejnerů zejména pro přilehlé komerční partery objektu Tržnice se týká 2. etapy, která se zabývá především řešením okolních ploch, v tomto případě ploch kolem objektu Tržnice ze severní části a to v návaznosti na výlezovou rampu objektu podchodu a navazující zastávku městské hromadné dopravy. Zde jsou nyní nekoncepčně, volně na zpevněné ploše pro pěší, umístěny kontejnerové nádoby na tříděný i komunální odpad. Odpad z provozu komerčních ploch, WC a zázemí je skladován ve zmiňovaných kontejnerech u objektu Tržnice a pravidelně odvážen. Chodci využívají volně postavené odpadkové koše, které jsou v této centrální části vybírány 2x denně.**



- doplňující foto stávajícího stavu umístění odpadových nádob u objektu Tržnice

6/

Otázka:

*Jak probíhá zásobování obchodních ploch a provoz podchodu v souvislosti s pohybem motorových vozidel? (technické služby)*

Odpověď:

**Zásobování komerčních ploch není nijak časově vymezeno. Probíhá s přistavením vozidel po dobu nutnou a děje se při běžném pěším provozu. Zajištění vozidel zásobování je zajištěno z prostor bývalé hlavní brány (části pro pěší) továrního areálu Svít (dnes objekt Obuvnického muzea). To platí i pro vozidla údržby.**

Veřejná architektonická soutěž o návrh  
**„REKOSTRUKCE PODCHODU NA NÁMĚSTÍ PRÁCE VE ZLÍNĚ“**  
S DŮRAZEM NA KONSTRUKČNÍ ŘEŠENÍ A DETAIL

**Protokol o přezkoušení soutěžních návrhů**

1. Celkem bylo doručeno 24 soutěžních návrhů, všechny soutěžní návrhy přišly v požadovaném termínu.
2. Identifikační čísla pro hodnocení byla soutěžním návrhům přidělena dle pořadí doručení (dle data a času doručení na obálkách).
3. Žádný ze soutěžních návrhů nevykazuje známky porušení anonymity.
4. Všechny návrhy byly zabaleny v neporušeném obalu a označeny dle požadavku soutěžních podmínek.
5. CD byly v souladu se soutěžními podmínkami uloženy v zalepených obálkách „Autor“, pouze u návrhu č. 19 a 21 bylo CD uloženo v samostatné obálce s nadpisem CD. Obálky při přezkumu zůstaly zalepeny a neporušeny, existence CD mohla být ověřena pouze pohmatem.
6. Všechny návrhy byly odevzdány v českém jazyce v souladu se soutěžními podmínkami.
7. Návrhy č. 3, 15 a 22 neobsahují úvodní list.
8. Návrhy č. 7, 8 a 24 mají úvodní list součástí textové zprávy.
9. Všechny návrhy splnily počet stran textové části dle soutěžních podmínek.
10. Návrh č. 4 neobsahuje tabulku – náklady stavby (podklad P09).
11. Návrh č. 20 neobsahuje vyplněnou tabulku – náklady stavby (podklad P09), mimo tabulku byl uveden odhad celkové ceny.
12. Všechny návrhy splnily požadovaný počet výkresů v souladu se soutěžními podmínkami.
13. Návrh č. 8 má zákresy do fotosnímků uvedeny v jiných výkresech a v jiné velikosti.
14. Návrhy č. 17 a 23 - zákresy do fotosnímků mají jiné uspořádání a velikost než bylo uvedeno v podkladu P02
15. Návrh č. 23 má přetočenou situaci 1:1000

Ve Zlíně dne 18. 5. 2011  
Ing. arch. Jana Bělská

