

ZPRÁVA O HOSPODAŘENÍ ČESKÉ KOMORY ARCHITEKTŮ ZA ROK 2013

1. ÚVOD, VÝROK AUDITORA K ÚČETNÍ ZÁVĚRCE

Zpráva o hospodaření České komory architektů (dále také jen ČKA nebo Komora) za rok 2013 je zpracována v souladu s účetnictvím vedeným ČKA (z podkladů informační soustavy) v běžném roce a v souladu s účetní závěrkou organizace k 31. 12. 2013; v souladu s ustanoveními § 3 a § 4 Organizačního, jednacího a volebního řádu ČKA (OJVŘ).

Účetnictví České komory architektů bylo podle ustanovení § 3 odst. 3 OJVŘ včetně rozboru hospodaření předloženo k ověření nezávislému auditorovi.

Kancelář ČKA celistvé a úplně vedené účetnictví za rok 2013 předložila společnosti GESTIO, s. r. o., zapsané v seznamu Komory auditorů České republiky pod č. osvědčení 496, a to k provedení celoročního auditu, ke zpracování zprávy auditora o ověření účetní uzávěrky a ke zpracování výroku auditora za rok 2013.

Výrok auditora, roční účetní závěrka a zpráva o hospodaření byly v souladu s § 4 odst. 3 Organizačního, jednacího a volebního řádu ČKA předloženy dne 4. 3. 2014 dozorčí radě ČKA. Následně je ověření účetní závěrky, výrok auditora a zpráva o hospodaření v souladu s ustanovením § 4 odst. 3 OJVŘ předkládán nejvyššímu samosprávním orgánu ČKA, tj. valné hromadě.

VÝROK AUDITORA:

auditor přihledne k vnitřním kontrolám, které jsou relevantní pro sestavení a věrně zobrazení účetní závěrky. Cílem posouzení vnitřních kontrol je navrhnout vhodné auditorské postupy, nikoli však vyjádřit se k účinnosti vnitřních kontrol. Audit zahrnuje i posouzení vhodnosti použitých účetních metod, přiměřenosti účetních odhadů provedených vedením i posouzení celkové prezentace účetní závěrky

4. VÝROK AUDITORA K ÚČETNÍ ZÁVĚRCE

Pro profesní komoru

ČESKÁ KOMORA ARCHITEKTŮ

vydáváme za účetní závěrku k 31.12.2013 tento výrok:
Ověřili jsme přiloženou účetní závěrku České komory architektů, tj. rozvahu k 31.12.2013 a výkaz zisku a ztráty za účetní období 2013.

Domníváme se, že získané důkazní informace tvoří dostatečný a vhodný základ pro vyjádření našeho výroku.

Podle mého názoru účetní závěrka podává v souladu s českými účetními předpisy věrný a poctivý obraz aktiv, pasiv a finanční situace **České komory architektů** k 31.12.2013 a nákladů, výnosů a výsledku hospodaření za účetní období 2013.

K ověřované účetní závěrce vydávám

výrok bez výhrad.

Zdůraznění skutečnosti:

Upozorňujeme na skutečnost, že rozdělení výsledků hospodaření České komory architektů na hlavní a hospodářskou činnost vycházelo z analytické evidence v účetnictví a rozdělení a podkladů daňového poradce. Zaučtovaná daň představuje odhad, který bude ještě dle podrobné daňové kontroly daňovým poradcem zpřesněn. Tato skutečnost nepředstavuje výhradu.

V Praze dne 04. 03. 2014

GESTIO s.r.o.
Praha 10, Na Palouku 3219/3
auditorské oprávnění č. 496



auditorka Ing. Helena Křepinská
auditorské oprávnění č. 1362



2. EKONOMICKÁ SITUACE ČKA V ROCE 2013

Rozpočet České komory architektů na rok 2013 byl projednán představenstvem ČKA a jako takový byl, v souladu s ustanovením § 25 odst. 4 písm. j) zákona č. 360/1992 Sb., o výkonu povolání autorizovaných architektů a o výkonu povolání autorizovaných inženýrů a techniků činných ve výstavbě, ve znění pozdějších předpisů, a rovněž tak v souladu s ustanovením § 4 Organizačního, jednacího a volebního řádu ČKA doporučen ke schválení na XX. valné hromadě dne 20. dubna 2013.

Zpracování návrhu bylo představenstvem provedeno podle příslušných ustanovení Organizačního, jednacího a volebního řádu ČKA (§ 4a, § 4b) a valné hromadě, nejvyššímu výkonnému orgánu, byl předložen jako vyrovnaný podle ustanovení § 25 odst. 4 písm. j).

XX. valná hromada České komory architektů projednala a schválila dne 20. dubna 2013 v Praze podle ustanovení § 4a odst. 4 OJVR rozpočet na rok 2013 jako vyrovnaný:

v celkové výši výnosů	21 770 000 Kč,
v celkové výši nákladů	21 770 000 Kč.

Celkové **výnosy ČKA** za rok 2013 činí **22 453 072 Kč**, což je **103,14 %** schváleného rozpočtu, **celkové náklady** dosáhly částky **21 311 867 Kč**, tj. **97,9 %** schváleného rozpočtu.

Ve výsledku skončilo tedy hospodaření České komory architektů v roce 2013 v zisku

(před zdaněním)

ve výši 1 141 205 Kč

v zisku

(po zdanění)

ve výši 976 234 Kč.

Stavy účtů ČKA k 31. 12.

Pro srovnání uvádíme stavy účtů k 31. 12. běžného roku ve srovnání let 2011–2013 v členění na:

Běžný účet: č. ú. 1928140339/0800

Termínovaný účet: č. ú. 2114980309/0800

Tabulka č. 1 Stavby účtů v členění na běžný účet a termínovaný účet v letech 2011–2013

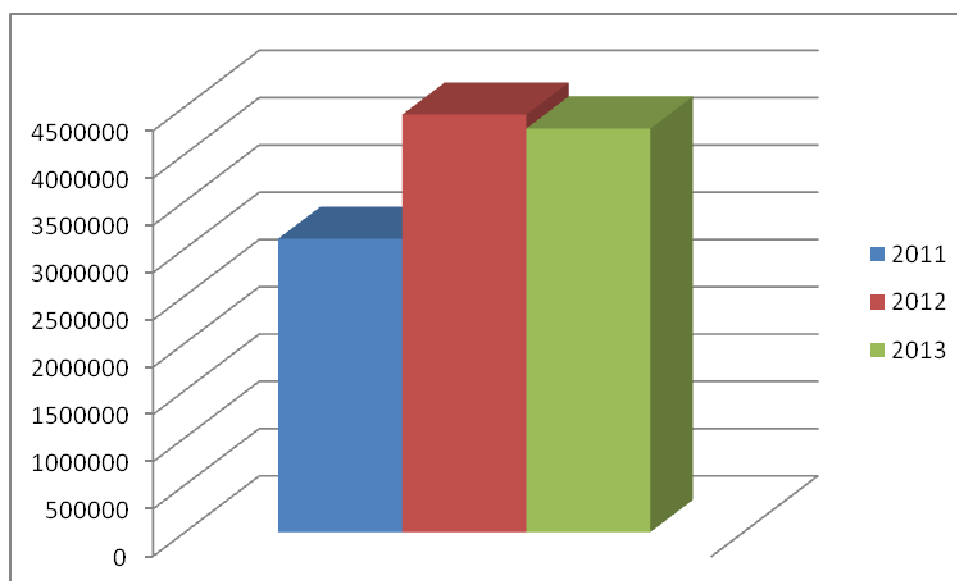
V Kč	2011 Běžný účet	2011 Termínovaný účet	2012 Běžný účet	2012 Termínovaný účet	2013 Běžný účet	2013 Termínovaný účet
k 31. 12.	3 070 714	32 092	3 374 845	1 040 635	2 226 698	2 041 939

a dále i stavby účtů 31. 12. běžného roku ve srovnání let 2011–2013 v členění na částky na obou výše uvedených účtech celkem (bez odpočtu daně, která se platí v březnu běžného roku):

Tabulka č. 2 Stavby účtů celkem v letech 2011–2013

V Kč	2011 Stavby účtů celkem	2012 Stavby účtů celkem	2013 Stavby účtů celkem
k 31. 12.	3 102 806	4 415 480	4 268 637

Graf č. 1 Stavby účtů celkem v letech 2011–2013



Pro orientaci a srovnání vývoje hospodaření České komory architektů je uvedena následující tabulka vývoje nákladů a výnosů za posledních 6 let:

Vývoj výnosů a nákladů ČKA za období let 2008–2013

Jak vyplývá z níže uvedené tabulky (porovnání let 2008–2013), dochází v posledních letech ke stabilizaci poměru ve výnosech a nákladech s tím, že výnosy převyšují náklady.

Tabulka č. 3 Vývoj výnosů a nákladů v letech 2008–2013

	2008	2009	2010	2011	2012	2013
Výnosy	23 872 617	23 489 769	24 138 374	22 521 015	22 414 384	22 453 072

celkem						
Náklady celkem	23 537 383	24 479 524	24 122 266	22 473 078	21 037 310	21 311 867

3. HOSPODÁŘSKÉ VÝSLEDKY ZA ROK 2013

3.1. Vývoj hospodaření ČKA obecně

Obecně je možné pozitivně hodnotit, že v roce 2013, stejně jako v roce předcházejícím, se podařilo rozpočet i nadále stabilizovat, přijmout opatření vedoucí k vyrovnanosti rozpočtu a začít vytvářet finanční rezervy ČKA. Základní snahou představenstva a Kanceláře ČKA je i nadále rozšiřování služeb pro autorizované osoby a poskytování širšího servisu, při udržení efektivního vynakládání finančních prostředků.

Dále je možné konstatovat, že kladného hospodářského výsledku bylo dosaženo úsporou v nákladech (zejména náklady na Kancelář ČKA). V případě, že nebylo možné dodržet některé položky ve výnosech, došlo v některých případech k úsporám v nákladech, a tím bylo dosaženo přijatelnějšího než výrazně ztrátového hospodářského výsledku (např. Přehledka diplomových prací). V některých případech se to i přes vynaložení veškerého úsilí a vzhledem k již uzavřeným smluvním vztahům či vzhledem k jiným okolnostem, které nesouvisely s ČKA a nebylo je možné ovlivnit (rozhodnutí ČNB o změně kurzu EUR a tím navýšení ceny papíru, vyplacení grantu v roce 2013 v případě výherce Přehledky diplomových prací v roce 2012), došlo k negativnímu dopadu na hospodářské výsledky v příslušné kapitole. Takovým případem bylo např. vydání Ročenky ČKA či Přehledka diplomových prací 2013.

3.2. Výnosy ČKA za rok 2013

V rozborech hospodaření jsou výnosy Komory (v souladu s projednaným a schváleným rozpočtem na rok 2013) v tomto roce strukturovány do základních středisek a dále jsou sledovány na jednotlivých akcích.

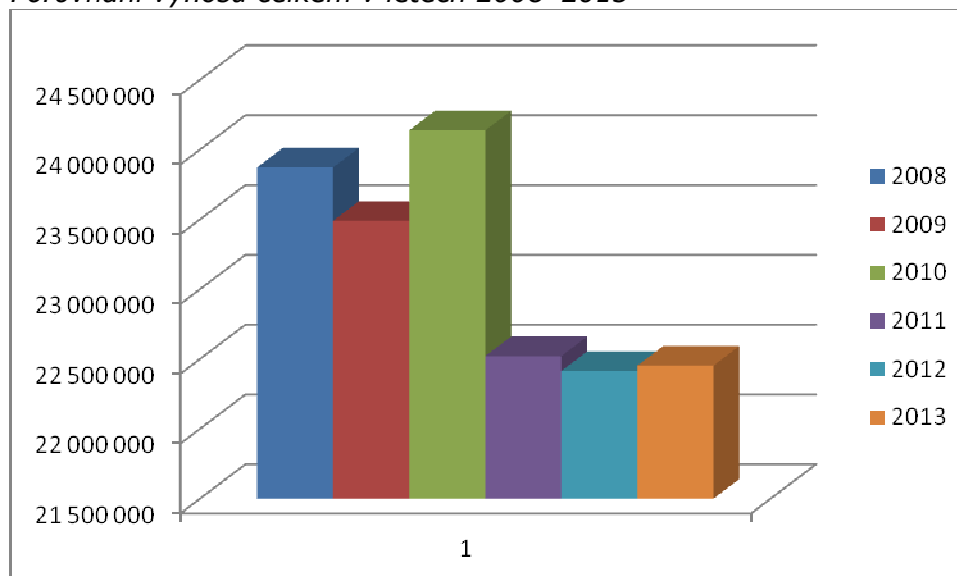
Vývoj výnosů v letech 2008–2013

Jak vyplývá z níže uvedené tabulky, v posledních letech dochází ke stabilizaci výše výnosů. Vzhledem k tomu, že v období od roku 2008 nastupuje ekonomická krize, došlo zejména v posledních 3 letech k poklesu výnosů.

Tabulka č. 4 Vývoj výnosů v letech 2008–2013

Období	2008	2009	2010	2011	2012	2013
Výnosy	23 872 617	23 489 769	24 138 374	22 521 015	22 414 384	22 453 072

Graf č. 2 Porovnání výnosů celkem v letech 2008–2013



Celkové výnosy k 31. 12. 2013 činí 22 453 072 Kč, což představuje 103,14 % vzhledem ke schválenému rozpočtu ČKA na rok 2013.

Tabulka č. 5 Srovnání výnosů dle jednotlivých druhů v letech 2011–2013

		Skutečnos t 2011	Skutečnos t 2012	Skutečnos t 2013	Schválený rozpočet 2013	% plnění v roce 2013
1.	Výnosy z členských příspěvků	15 912 148	15 266 466	15 545 964	15 280 000	101,74
2.	Výnosy z členských příspěvků AI	-4 250	-6 000	-1 500		
3.	Tržby vlastní	6 700	1 800	2 450		
4.	Tržby z prodeje majetku	3 333	0	0		
5.	Ostatní výnosy	276 471	318 744	267 764	270 000	99,17
6.	Hospodářská činnost	586 318	628 806	615 706	600 000	102,62
7.	Akce				200 000	
8.	Architektonické soutěže	107 500	0			
9.	Profesní pojištění	3 240 415	3 408 878	3 419 697	3 320 000	103,00
10.	CEC5		490 023	580 515		
11.	MMR – novela vyhlášek		164 800			
12.	Architekti na lodi		30 500	50 454		
13.	Informační servis	1 451 800	1 625 700	1 171 600	1 500 000	78,11
14.	Valná hromada	204 000	211 000	296 493	200 000	148,25

.						
15	Architekti na plese			159 253		
16	Přehledka DP	536 580	273 667	344 676	400 000	86,17
	CELKEM	22 521 015	22 414 384	22 453 072	21 770 000	103,14

Pozn.: Vysvětlující text k tabulce č. 5 Srovnání výnosů dle jednotlivých druhů v letech 2011–2013:

1. Výnos z členských příspěvků

K 31. 12. 2013 představuje **15 545 964 Kč**, tzn. celkem **101,74 %** vzhledem ke schválenému rozpočtu na rok 2013.

Kancelář pravidelně obvolávala architekty, kteří ve stanoveném termínu do 28. 2. 2013 nezaplatili členský příspěvek ČKA (dále „neplatiče“). Dne 11. června 2013 byla neplatičům zaslána výzva Kanceláře ČKA k úhradě členského příspěvku. Dne 19. listopadu 2013 bylo neplatičům zasláno oznámení dozorčí rady o podání návrhů na zahájení disciplinárního řízení. Na základě podaných návrhů bylo Stavovským soudem dne 4. prosince 2013 zahájeno s 20 neplatiči podle § 39a Disciplinárního a smírčího řádu ČKA disciplinární řízení.

2. Výnos z členských příspěvků AI

Do rozpočtu ČKAIT byla převedena částka za všechny autorizované inspektory z řad architektů. **1500 Kč** je částka za dosud neuhrazenou platbu ze strany AI architektů, kteří požádali o pozastavení autorizace MMR a dosud jim nebylo na jejich žádost přes četné urgencye Koordinační rady AI odpovězeno.

3. Tržby vlastní

Tato položka zahrnuje pouze tržby z prodeje razítka. K 31. 12. 2013 představují tyto výnosy celkem **2450 Kč**.

4. Tržby z prodeje majetku

V roce 2013 nebyl prodán žádný majetek ČKA, není tedy v roce 2013 vykázán žádný výnos.

5. Ostatní výnosy

Položka zahrnuje pokuty za pozdní úhradu příspěvků, pokuty u Stavovského soudu, autorizační poplatek, finanční výnosy, ostatní (DR, StS). Ostatní výnosy k 31. 12. 2013 činí celkem **267 764 Kč**, tzn. celkem 99,17 % vzhledem ke schválenému rozpočtu 2013.

6. Hospodářská činnost

Vzhledem k rozhodnutí představenstva k 31. 7. 2010, že budou výnosy sledovány na jednotlivých akcích, na kterých vznikají, došlo k zavedení nových rozpočtových středisek (akcí) a k významné úpravě navržené struktury rozpočtu (do roku 2010 se zde účtovalo na straně nákladů i výnosů o poskytovaném i nakupovaném zboží a službách – prodej tiskovin, tržby z reklamy atd., podléhajících zúčtování DPH). Výnosy této kapitoly za rok 2013 jsou představovány finančními prostředky ve výši **615 706 Kč**, tzn. celkem **102,62 %** vzhledem ke schválenému rozpočtu 2013.

7. Akce

8. Architektonické soutěže

V roce 2013 nebyly realizovány žádné příjmy z architektonické soutěže, není tedy v roce 2013 vykázán žádný výnos.

9. Profesionální pojištění

Za rok 2013 představují tyto výnosy celkem **3 419 697 Kč**, tzn. celkem **103 %** vzhledem ke schválenému rozpočtu na rok 2013. V této souvislosti je třeba zmínit i finanční příspěvky makléřské společnosti Marsh v rámci marketingové spolupráce (např. Přehlídka diplomových prací, akce Architekti na jedné lodi, valná hromada apod.).

10. Projekt CEC5

Jak v roce 2012, tak i v roce 2013 se jedná v případě této položky o tzv. **dohadné položky**.

Dohadné položky patří mezi takzvané akruální položky, které vznikají na základě akruálního principu. Dohadné položky představují reálně existující pohledávky a dluhy účetní jednotky, jejichž přesná výše není známa. Tyto pohledávky a dluhy vznikají v průběhu účetního období a je nutno je do daného období zahrnout. Dohadné položky jsou nástrojem, jak v účetnictví zachytit skutečnosti (v souladu s akruálním principem), které souvisí s určitým časovým obdobím, ale z různých důvodů není známa přesná výše jejich ocenění.

11. Novela vyhlášek

V roce 2013 neproběhla ze strany MMR žádná objednávka týkající se novel vyhlášek, není tedy v roce 2013 vykázán žádný výnos.

12. Architekti na jedné lodi

Jednalo se již o 3. ročník neformálního setkání architektů, jehož realizaci ČKA připravila i v roce 2013. Výnos této akce činil **50 454 Kč**.

13. Informační servis

Výnosy na středisku informační servis jsou tvořeny z prodeje reklamy a z prodeje tiskovin.

V roce 2013 došlo v případě informačního servisu k výpadku, kdy celkový výnos ve výši **1 171 600 Kč** představoval **78,11 %** schváleného rozpočtu. Důvody pro tento výpadek byly dva. Prvním je nárůst nákladů, kdy např. v případě Ročenky byl aplikován nový vizuální styl (např. přímá barva), byla změněna i forma obálky (chlopně), vzrostl počet stran (o 14 stran více) a došlo zásahem ČNB i k zvýšení ceny papíru. Druhým důvodem byl výpadek inzerce, resp. došlo k přerušení externí spolupráce a inzerce byla v převážné míře do konce roku zajišťována pouze zaměstnanci Kanceláře.

Jako opatření pro rok následující byl představenstvem přijat upravený ceník inzerce, který reflektuje analýzu trhu obdobných odborných časopisů, a dá se předpokládat dorovnání, resp. překročení plánované položky pro rok 2014.

I přes výpadek ve výnosech v této oblasti byl rozpočet v oblasti výnosů dodržen, resp. překročen v globálním čísle, a to na **104,09 %** schválených výnosů.

14. Valná hromada

Výnosy ve výši **296 493 Kč** jsou tvořeny prodejem reklamního prostoru komerčním subjektům.

15. Ples architektů

Výnosy ve výši **159 253 Kč** jsou tvořeny smlouvami o reklamě.

16. Přehlídka DP

Výnosy ve výši **344 676 Kč** jsou tvořeny smlouvami o reklamě a výnosy od firem za inzerci, což činí **86,17 %** schváleného rozpočtu.

Důvodem pro nedodržení této položky je chybná struktura naplánované položky výnosů, která zahrnovala i výši grantu získaného na tento projekt v roce 2012.

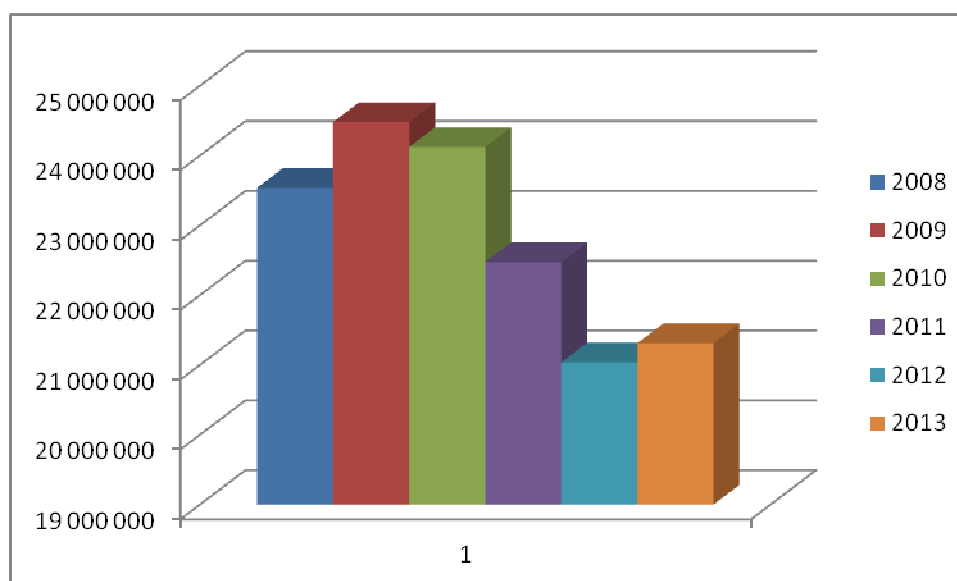
3.3. Náklady ČKA za rok 2013

Náklady ČKA za rok 2013 dosáhly celkové výše **21 311 867 Kč, tj. 97,9 %** vzhledem ke schválenému rozpočtu na rok 2013. Dochází opět, stejně jako v letech předcházejících, k úsporám. V následující tabulce je vidět výše úspor v letech 2008–2013.

Tabulka č. 6 Srovnání nákladů celkem v letech 2008–2013

Období	2008	2009	2010	2011	2012	2013
Náklady	23 537 383	24 479 524	24 122 266	22 473 078	21 037 310	21 311 867

Graf č.3 Porovnání nákladů celkem v letech 2008–2013



V níže uvedené tabulce jsou uvedeny náklady v porovnání skutečností v letech 2011 a 2012, dále je uveden rozpočet schválený pro rok 2013 a skutečné čerpání v roce 2013, vč. procenta plnění vzhledem ke schválenému rozpočtu. Tam, kde v tabulce není uvedena hodnota, to znamená, že v přísl. roce nebyly náklady vynaloženy, resp. nebyly plánovány.

Tabulka č. 7 Srovnání nákladů dle jednotlivých druhů v letech 2011–2013

	Druhy nákladů	Skutečnost	Skutečnost	Schválený rozpočet	Skutečnost	% plnění v roce 2013
		2011	2012	2013	2013	
1.	Samospráva	3 123 339	2 735 762	2 790 000	2 913 521	104,43
1.1.	Valná hromada	373 490	318 683	200 000	411 080	205,54
1.2.	Představenstvo	876 876	789 441	850 000	842 702	99,14
1.3.	Předseda	227 027	299 936	300 000	292 814	97,60
1.4.	Dozorčí rada	657 733	601 664	650 000	641 092	98,63
1.5.	Stavovský soud	403 173	280 306	350 000	284 736	81,35
1.6.	Autorizační rada	23 391	38 488	20 000	19 197	95,99
1.7.	Zkušební komise	170 035	169 661	170 000	174 560	102,68
1.8.	Regionální zástupci	70 346				
1.9.	Zahraniční záležitosti – členské příspěvky	321 268	237 583	250 000	247 340	98,94
2.	Pracovní skupiny	1 072 438	1 227 334	1 135 000	1 130 234	99,58
2.1.	Legislativa	66 278	120 165	60 000	17 059	28,43
2.2.	Soutěže	173 981	347 138	280 000	274 490	98,03
2.3.	Výkonové standardy	182 717	117 638	120 000	130 786	108,99
2.4.	Vzdělávání	18 900	26 541	30 000	29 509	98,36
2.5.	Územní plánování, urbanismus a krajina	71 853	89 705	90 000	121 643	135,16
2.6.	Památková péče	20 817	38 942	40 000	43 440	108,60
2.7.	Péče o přírodu a krajinu					
2.8.	Česká cena za architekturu	7 864				
2.9.	Zahraniční aktivity	310 656	288 133	280 000	304 674	108,81
2.10.	Krajinářská architektura	25 255	184	40 000	44 497	111,24
2.11.	Propagace architektury	31 681	135 265	100 000	95 813	95,81
2.12.	Transparence	16 917	50 273	5 000		
2.13.	Externí služby	115 017	13 350	5 000	4 536	90,72
2.14.	Udržitelnost			20 000	13 231	66,16
2.15.	Granty			65 000	50 556	77,78
2.16.	Zrušené PS	30 502				
2.17.	Reflexe komory „20“					
3.	Služby členům ČKA	2 051 914	1 810 098	2 340 600	2 070 354	88,45

3.1.	Internet	116 002	169 606	120 000	106 855	89,05
3.2.	Webová identita		0	280 000		0,00
3.3.	Služby přímé	159 270	142 966	130 000	312 444	240,34
3.4.	Informační servis celkem	1 410 418	1 235 784	1 480 600	1 256 780	84,88
3.5.	Přehledka DP	366 224	261 742	330 000	394 275	119,48
4.	Služby ostatní	448 722	656 820	560 000	774 779	138,35
5.	Kancelář ČKA	9 518 875	8 768 192	8 719 400	8 183 750	93,86
5.1.	Kancelář Praha	7 873 481	7 018 841	7 089 400	6 537 778	92,22
5.2.	Odpisy (interiéry)	626 125	673 847	640 000	684 270	106,92
5.3.	Kancelář Brno	1 019 269	1 075 504	990 000	961 702	97,14
6.	Hospodářská činnost	2 733 011	1 838 396	2 200 000	1 652 624	75,12
7.	Architektonické soutěže	42 138				
8.	Profesní pojištění	3 373 260	3 311 700	3 320 000	3 449 640	103,90
9.	Manuál architektury a Zelená úsporám	8 000				
10.	OTP	90 000				
11.	Spolupráce s MŽP	2 705				
12.	CEC5	6 000	494 250		781 476	
13.	MMR vyhl.		115 340			
14.	Akce			200 000		
15.	Obnova IT			200 000		
16.	Architekti na lodi		52 318	0	45 616	
17.	AI	2 676		0		
18.	Ples				202 821	
19.	Rezerva		27 100	305 000	107 052	35,10
	CELKEM	22 473 078	21 037 310	21 770 000	21 311 867	97,90

4. ČINNOST ČKA V ROCE 2013

Pozn.: Dále je v případě hodnocení činnosti ČKA uvedeno, pro rychlou orientaci, číslování použité v tabulce č. 7 Srovnání nákladů dle jednotlivých druhů v letech 2011–2013.

4.1. Činnost samosprávních orgánů ČKA

Celkové náklady na činnost a provoz všech samosprávních orgánů dosáhly výše **2 913 521 Kč**, což představuje **104,43 %** schváleného rozpočtu na rok 2013.

V kapitole samospráva jsou vykazovány náklady na činnost:

	2012	2013
valná hromada ČKA	318 683	411 080
představenstvo ČKA	789 411	842 702
předseda ČKA	299 936	292 814
dozorčí rada ČKA	601 664	641 092
Stavovský soud ČKA	280 306	284 736
autorizační rada ČKA	38 488	19 197

zkušební komise	169 661	174 500
regionální zástupci ČKA	0	0
zahraníční záležitosti	237 583	247 340

1.1. Valná hromada ČKA

Tabulka č. 8 Vývoj nákladů na valnou hromadu v letech 2008–2013

Období	Skutečnost 2008	Skutečnost 2009	Skutečnost 2010	Skutečnost 2011	Skutečnost 2012	Skutečnost 2013
Náklady	284 011	208 033	329 382	373 490	318 683	411 080

Středisko **valná hromada** – samostatně jsou sledovány veškeré náklady spojené s konáním VH. Celkové náklady VH 2013 konané v Praze **411 080 Kč**; tzn. **205,54 %** vzhledem ke schválenému rozpočtu na rok 2013. Nárůst nákladů v roce 2013 je dán zejména nárůstem nákladů na umístění materiálů pro účastníky valné hromady na flash disky a hlasovacím zařízením.

Tabulka č. 9 Porovnání výnosů a nákladů na valnou hromadu 2013

VALNÁ HROMADA	Náklady	Výnosy	Rozdíl
Kancelářský materiál	78 880,2		
Cestovné tuzemsko	572		
Náklady na reprezentaci	103 134		
Nájemné	48 400		
Telefony	1 000		
Poštovné	35		
Kopírování a tisk	26 354		
Grafické práce	24 328		
Zprostředkování inzerce	31 800		
Ostatní služby	51 517		
Mzdové náklady	33 000		
Zdravotní pojištění	2 970		
Sociální zabezpečení	8 250		
Bankovní poplatky	840,12	0	840,12
Tržby za reklamu	0	296 493,4	296 493,38
CELKEM	411 080,32	296 493,4	-114 586,92

Tabulka č. 10 Porovnání nákladů na valnou hromadu v jednotlivých položkách v letech 2011–2013

Valná hromada			
	Skutečnost 2011	Skutečnost 2012	Skutečnost 2013
Cestovné tuzemsko	4 874	12 382	572
Náklady na reprezentaci	105 058	86 536	103 134
Poštovné	159 051		35
Právní a notářské služby	5 760	66 000	
Kopírování a tisk		44 950	26 354
Zprostředkování inzerce		67 890	31 800
Náhrady času		3 240	

Grafické a propagační práce	59 151		24 328
Nájemné	36 000	36 000	48 400
Materiál (kancelářský)	2 296	685	78 880
Ostatní služby			51 517
Mzdové náklady vč. ZSP			44 220
Bankovní poplatky			840
Telefony	1 300	1 000	1 000
Celkem	373 490	318 683	411 080

1.2. Představenstvo ČKA

Tabulka č. 11 Vývoj nákladů celkem na představenstvo v letech 2008–2013

Období	Skutečnost 2008	Skutečnost 2009	Skutečnost 2010	Skutečnost 2011	Skutečnost 2012	Skutečnost 2013
Náklady	691 546	658 718	777 038	876 876	789 441	842 702

Celkové náklady za rok 2013 činí **842 702 Kč**, což představuje **99,14 %** schváleného rozpočtu na rok 2013. Oproti roku 2011 došlo k povinnosti odvádět zdravotní i sociální pojištění.

Tabulka č. 12 Náklady na jednotlivé členy představenstva vč. cestovného za rok 2013

Jméno a příjmení	člen představenstva od-do	Hrubá mzda	odvod soc. pojištění	odvod zdrav. pojištění	Cestovné	Celkem
Tomáš Bezpalec	1. 1.–31. 7. 2013	32 400	0	1 296	1 064	34 760
Pavel Hnilička	1. 1.–31. 12. 2013	59 400	0	1 944	0	61 344
Petr Janda	1. 1.–31. 12. 2013	72 900	0	2 484	0	75 384
Josef Kiszka		1 800	0	0	496	2 296
Radek Kolařík	20. 4.–31. 12. 2013	25 500	0	1 175	0	26 675
Milan Košař	7. 1.–31. 12. 2013	29 700	0	1 877	6 131	37 708
Ladislav Kuba	1. 1.–31. 12. 2013	69 900	0	1 715	9 640	81 255
Petr Lešek	1. 1.–31. 12. 2013	52 500	0	2 160	1 568	56 228
David Mareš	1. 1.–20. 4. 2013	19 500	0	797	0	20 297
Vlado Milunić	1. 1.–20. 4. 2013	8 400	0	756	0	9 156
Barbara Potysz	1. 1.–20. 4. 2013	19 200	0	432	8 832	28 464
Josef Panna	1. 1.–31. 12. 2013	123 900	9 446	30 974	0	164 320
Jan Sapák	1. 1.–31. 12. 2013	35 550	0	1 309	4 265	41 124
Josef Smutný	1. 1.–31. 12. 2013	65 850	0	1 620	0	67 470
Jaroslav Šafer	20. 4.–31. 12. 2013	16 350	0	1 026	0	17 376
Martin Tomáš	1. 8.–31. 12. 2013	7 050	0	378	0	7 428
Radim Václavík	20. 4.–31. 12. 2013	53 250	0	1 431	5 420	60 101
CELKEM						791 386

Tabulka č. 13 Vývoj nákladů na představenstvo v jednotlivých položkách v letech 2011–2013

Představenstvo				
		Skutečnost 2011	Skutečnost 2012	Skutečnost 2013
	Cestovné tuzemsko	69 040	111 640	38 838
	Cestovní zahraničí			936
	Spotřeba DM do 40 000 Kč		6 050	
	Náklady na reprezentaci	16 180	20 490	25 821
	Nájemné		6 000	
	Právní a notářské služby		24 000	14 868
	Poštovné	35		
	Kopírování a tisk	6 132		
	Ostatní služby	6 360		
	Náhrady ztráty času za činnost	4 535	1 800	2 500
	Náhrady času cesta		900	
	Služby architektů, posudky		6 000	
	Mzdové náklady	710 558	579 610	689 250
	Zdravotní pojištění	63 734	26 276	31 550
	Sociální pojištění		6 675	30 974
	Poplatky	302		
	Ostatní služby			7 500
	Propagační materiál			465
	Celkem	876 876	789 441	842 702

Tabulka č. 14 Vývoj nákladů na jedno zasedání představenstva v letech 2008–2013

Období	2008	2009	2010	2011	2012	2013
Počet zasedání	12	12	12	12	12	13
Náklady na 1 zasedání	57 629	54 893	64 753	73 073	65 787	64 823

1.3. Předseda

Tabulka č. 15 Vývoj nákladů na předsedu v letech 2008–2013

Období	2008	2009	2010	2011	2012	2013
Náklady	114 544	218 083	231 485	227 027	299 936	292 814

Tato rozpočtová kapitola byla nově vytvořena v roce 2002 tak, aby náklady na činnost předsedy (jako samostatného výkonného orgánu Komory v souladu se zákonem) byly samostatně a odděleně vedeny v účetnictví a hospodaření. Skutečné náklady za rok 2013 činí **292 814 Kč**, což představuje **97,60 %** schváleného rozpočtu 2013. Činnost předsedy pro představenstvo je zahrnuta do střediska představenstva, což činí dalších 164 320 Kč.

Tabulka č. 16 Vývoj nákladů na předsedu v jednotlivých položkách v letech 2011–2013

předseda				
		Skutečnost 2011	Skutečnost 2012	Skutečnost 2013
	Opravy a udržování	3 050		
	Propagační materiál		912	496
	Literatura a tisk		1 499	
	Cestovné tuzemsko		19 605	56 830
	Cestovné zahraničí			90
	Překlady a tlumočení		840	
	Kopírování a tisk		659	
	Grafické práce		2 088	
	Mzdové náklady	203 700	205 500	179 250
	Zdravotní pojištění	20 277	19 670	16 134
	Sociální zabezpečení		49 163	40 014
	Celkem	227 027	299 936	292 814

1.4. Dozorčí rada ČKA

Tabulka č. 17 Vývoj nákladů celkem na dozorčí radu v letech 2008–2013

Období	2008	2009	2010	2011	2012	2013
Náklady	763 823	720 875	642 004	657 733	601 664	641 092

Skutečné náklady za rok 2013 činí **641 092 Kč**, což představuje **98,63 %** schváleného rozpočtu 2013. Náklady jsou ovlivňovány počtem podnětů a v průměru na jedno zasedání dozorčí rady vykazují vyrovnanou hodnotu.

Tabulka č. 18 Vývoj nákladů v jednotlivých položkách na dozorčí radu v letech 2011–2013

Dozorčí rada		Skutečnost 2011	Skutečnost 2012	Skutečnost 2013
	Kancelářský materiál	434		
	Propagační materiál			465
	Cestovné tuzemsko	48 292	56 685	66 231
	Náklady na reprezentaci	14 901	14 419	17 108
	Nájemné		2 000	
	Právní a notářské služby	115 200	108 480	113 256
	Posudky, analýzy			14 000
	Ostatní služby	2 000		
	Mzdové náklady	437 531	403 800	413 950
	Sociální pojištění			1 350
	Zdravotní pojištění	39 375	16 280	14 732
	Celkem	657 733	601 664	641 092

Tabulka č. 19 Vývoj nákladů na jedno zasedání dozorcí rady v letech 2008–2013

	2008	2009	2010	2011	2012	2013
Počet zasedání	24	24	21	19	18	19
Náklady na 1 zasedání	31 826	30 036	30 571	34 618	33 426	33 742

1.5. Stavovský soud ČKA

Tabulka č. 20 Vývoj nákladů celkem na Stavovský soud v letech 2008–2013

Období	2008	2009	2010	2011	2012	2013
Náklady	645 998	614 231	649 565	403 173	280 306	284 736

Celkové náklady Stavovského soudu v roce 2013 činily **284 736 Kč**, tzn. **81,35 %** schváleného rozpočtu 2013. Činnost Stavovského soudu, a tudíž i náklady na jeho činnost jsou ovlivněny především počtem projednávaných caus.

Tabulka č. 21 Vývoj nákladů v jednotlivých položkách na Stavovský soud v letech 2011–2013

Stavovský soud	Skutečnost 2011	Skutečnost 2012	Skutečnost 2013
Cestovné tuzemsko	25 572	31 285	29 267
Spotřeba DM do 40 000 Kč		17 736	
Náklady na reprezentaci	7 328	8 137	17 837
Nájemné	2 880	2 000	
Právní a notářské služby	94 800		
Ostatní služby	2 000		
Náhrady ztráty času za činnost	600		
Mzdové náklady	249 483	213 750	227 550
Zdravotní pojištění	20 510	7 398	9 032
Sociální pojištění			1 050
Celkem	403 173	280 306	284 736

Tabulka č. 22 Vývoj nákladů na jedno zasedání Stavovského soudu v letech 2008–2013

	2008	2009	2010	2011	2012	2013
Počet zasedání	35	33	39	27	21	24
Náklady na 1 zasedání	18 457	18 613	16 656	14 932	13 348	11 864

V roce 2012 proběhlo jedno společné jednání všech orgánů a jedno společné výjezdní zasedání DR a StS, která nejsou ve vývoji nákladů na jedno zasedání toho kterého orgánu zachycena.

1.6. Autorizační rada ČKA

Tabulka č. 23 Vývoj nákladů na autorizační radu celkem v letech 2008–2013

Období	2008	2009	2010	2011	2012	2013
Náklady	25 705	15 026	28 315	23 391	38 488	19 197

Celkové náklady ve výši **19 197 Kč** představují celkem **95,99 %** schváleného rozpočtu 2013.

Tabulka č. 24 Vývoj nákladů na autorizační radu v jednotlivých položkách celkem v letech 2011–2013

Autorizační rada	Skutečnost 2011	Skutečnost 2012	Skutečnost 2013
Cestovné tuzemsko	1 240	900	460
Náklady na reprezentaci	1 059	1 713	1 028
Náhrady času		2 520	3 630
Mzdové náklady	19 350	30 600	12 900
Právní a notářské služby			180
Zdravotní pojištění	1 742	2 755	999
Celkem	23 391	38 488	19 197

Tabulka č. 25 Vývoj nákladů na jedno zasedání autorizační rady v letech 2008–2013

	2008	2009	2010	2011	2012	2013
Počet zasedání	3	3	4	4	7	4
Náklady na 1 zasedání	8 568	5 009	7 079	5 848	5 498	4 799

1.7. Zkušební komise ČKA

Tabulka č. 26 Vývoj nákladů na zkušební komise celkem za roky 2008–2013

Období	2008	2009	2010	2011	2012	2013
Náklady	172 326	186 218	186 116	170 035	169 661	174 560

Celkové náklady za rok 2013 činí **174 560 Kč**, což představuje **102,68 %** schváleného rozpočtu 2013. Náklady na činnost zkušebních komisí a četnost jejich zasedání vycházejí z počtu osob přihlášených k autorizačním zkouškám.

Tabulka č. 27 Vývoj nákladů na zkušební komise celkem za roky 2011–2013

Zkušební komise	Skutečnost 2011	Skutečnost 2012	Skutečnost 2013
Cestovné tuzemsko	6 808	1 600	1 121
Náklady na reprezentaci	14 222	12 836	12 434
Právní a notářské služby	11 865		
Náhrady ztráty času za činnost	115 350	101 080	113 916
Náhrady ztráty času za cesty	8 550	900	
Mzdové náklady	10 000	45 500	38 000
Zdravotní pojištění	900	2 745	3 339
Sociální zabezpečení	2 340	5 000	5 750
Celkem	170 035	169 661	174 560

Tabulka č. 28 Vývoj nákladů na jedno zasedání zkušební komise v letech 2008–2013

	2008	2009	2010	2011	2012	2013
--	------	------	------	------	------	------

Počet zasedání	10	11	12	12	12	14
Náklady na 1 zasedání	17 233	16 929	15 510	14 170	14 138	12 469

1.8. Regionální zástupci ČKA

Středisko regionálních zástupců nebylo v roce 2013 zatíženo žádnými náklady.

1.9. Zahraniční záležitosti – členské příspěvky

Tabulka č. 29 Vývoj nákladů na členské příspěvky v zahraničí v letech 2010–2013

	Skutečnost 2010	Skutečnost 2011	Skutečnost 2012	Schválený rozpočet 2013	Skutečnost 2013
Zahr. záležitosti – členské příspěvky	320 121	321 268	237 583	250 000	247 340

V této rozpočtové kapitole je úhrada členských příspěvků v ACE. 2010–2011 – UIA. 2010 – EFAP.

4.2. Činnost pracovních skupin

Celkové náklady na činnost pracovních skupin dosáhly k 31. 12. 2013 výše **1 130 234 Kč**, což představuje **99,58 %** schváleného rozpočtu na rok 2013. Jak vyplývá z níže uvedeného přehledu, v případě některých skupin došlo k přečerpání rozpočtu, naopak některé pracovní skupiny vykazují výrazné úspory. Z globálního pohledu však můžeme říci, že kapitola pracovní skupiny byla dodržena a nedošlo k jejímu přečerpání.

Výstupy činnosti jednotlivých pracovních skupin budou zpracovány samostatně.

Tabulka č. 30 Vývoj nákladů na pracovní skupiny v letech 2011–2013

	Druhy nákladů	Skutečnost 2011	Skutečnost 2012	Schválený rozpočet 2013	Skutečnost 2013	% plnění v roce 2013
2.	Pracovní skupiny	1 072 438	1 227 334	1 135 000	1 130 234	99,58
2.1.	Legislativa	66 278	120 165	60 000	17 059	28,43
2.2.	Soutěže	173 981	347 138	280 000	274 490	98,03
2.3.	Výkonové standardy	182 717	117 638	120 000	130 786	108,99
2.4.	Vzdělávání	18 900	26 541	30 000	29 509	98,36
2.5.	Územní plánování, urbanismus a krajina	71 853	89 705	90 000	121 643	135,16
2.6.	Památková péče	20 817	38 942	40 000	43 440	108,60
2.7.	Péče o přírodu a krajinu					
2.8.	Česká cena za architekturu	7 864				

2.9.	Zahraniční aktivity	310 656	288 133	280 000	304 674	108,81
2.10.	Krajinářská architektura	25 255	184	40 000	44 497	111,24
2.11.	Propagace architektury	31 681	135 265	100 000	95 813	95,81
2.12.	Transparence	16 917	50 273	5 000		
2.13.	Externí služby	115 017	13 350	5 000	4 536	90,72
2.14.	Udržitelnost			20 000	13 231	66,16
2.15.	Granty			65 000	50 556	77,78
2.16.	Zrušené PS	30 502				
2.17.	Reflexe komory „20“					

Tabulka č. 31 Čerpání pracovních skupin po položkách za rok 2013

Název pracovní skupiny/jméno/ostatní náklady	Náhrady	Ostatní náklady	Mzda	Sociální pojištění	Zdravotní pojištění	Částka celkem
Pracovní skupina pro legislativu 002						
P. Hnilička	14 359,00					14 359,00
M. Peterka	2 700,00					2 700,00
Celkem						17 059,00
Pracovní skupina pro soutěže 003						
M. Fišer	52 916,00	2 066,00				54 982,00
J. Janíková	13 650,00					13 650,00
M. Svoboda	40 721,00	191,00				40 912,00
P. Všečetka	17 424,00	1 101,10				18 525,10
L. Grym	34 303,50	5 665,50				39 969,00
P. Lešek	67 350,00	1 520,00				68 870,00
M. Frei	6 897,00	169,40				7 066,40
M. Janatka	26 025,00	269,00				26 294,00
Ostatní – literatura, doména, občerstvení....		4 221,24				4 221,24
Celkem						274 489,74
PS Standardy 004						
J. Vrana	3 600,00		31 200,00	7 800,00	2 808,00	45 408,00
F. Novotný	5 808,00					5 808,00
R. Václavík	63 940,00					63 940,00
V. Poláčková	3 630,00					3 630,00
P. Martinek	8 700,00					8 700,00
L. Krajiček			3 300,00			3 300,00
Celkem						130 786,00
PS Vzdělávání 007						
B. Potysz	10 139,80					10 139,80
L. Lábus	11 430,50					11 430,50
GEM architects, s. r. o. □ R. Loukotová	4 050,00					4 050,00
R. Kolařík	2 250,00					2 250,00

I. Kovačevič	1 050,00					1 050,00
Občerstvení		589,00				589,00
Celkem						29 509,30
PS pro ÚP 009						
M. Košař	25 591,50	7 840,80				33 432,30
D. Lacina	17 968,50	3 872,00				21 840,50
Mackovič architecture s. r. o. – V. Mackovič	21 506,00					21 506,00
I. Plicka	8 082,00					8 082,00
V. Poláčková	5 082,00					5 082,00
R. Kolařík	28 350,00					28 350,00
E. Faltusová			2 500,00	625,00	225,00	3 350,00
Celkem						121 642,80
PS Památková péče 010						
P. Všetečka	9 268,60					9 268,60
L. Kuba	22 821,00					22 821,00
M. Cikán	10 170,00					10 170,00
P. Hruša	1 179,75					1 179,75
Celkem						43 439,35
Zahraniční záležitosti 025						
P. Martinek	8 250,00	68 640,93	27 750,00	5 362,00	1 930,00	111 932,93
D. Mareš	13 068,50	2 818,74				15 887,24
Ilex design, s. r. o. – Smutný	88 482,00	42 427,97				130 909,97
M. Fišer	5 700,00	20 374,41				26 074,41
D. Borák	600,00	230,00				830,00
P. Lešek	2 400,00					2 400,00
Kurzové ztráty		181,06				181,06
Bankovní poplatky		740,00				740,00
Ostatní náklady – občerstvení, květiny, překlad, pojištění		15 718,61				15 718,61
Celkem						304 674,22
PS Krajinářská architektura 026						
R. Fingerová	7 020,00					7 020,00
M. Forejtová	8 799,00					8 799,00
J. Kohlová	6 437,00					6 437,00
D. Wilhelmová	7 347,00	2 853,00				10 200,00
S. Burian	2 250,00					2 250,00
R. Pavlačka	9 650,00					9 650,00
Ostatní náklady – občerstvení		141,00				141,00
Celkem						44 497,00
PS Propagace architektury 027						
Lennox architekti s. r. o. – M. Smrčková	47 554,00					47 554,00
L. Brom	12 000,00					12 000,00
P. Janda	29 400,00					29 400,00
Ostatní – občerstvení, tisk		6 859,00				6 859,00

Celkem						95 813,00
PS Externí služby 029						
Domény		1 807,00				1 807,00
L. Brom	2 728,53					2 728,53
Celkem						4 535,53
PS Udržitelnost 031						
Mareš	8 894,00					8 894,00
A. Brotánek	2 178,00	290,00				2 468,00
Václavík R.	1 500,00					1 500,00
Ostatní – literatura (EKOWATT)		369,00				369,00
Celkem						13 231,00
PS Granty 032						
O. Lipenský	5 700,00					5 700,00
L. Vacek	5 250,00					5 250,00
M. Steinbachová	4 356,00					4 356,00
M. Volf	35 250,00					35 250,00
Celkem						50 556,00
CELKEM						1 130 232,94

Pozn. Ostatní náklady zahrnují zejména cestovné, letenky, zajištění hotelu.

4.3. Služby členům ČKA

V kapitole Služby členům ČKA jsou náklady dále členěny takto:

Internet
 Služby přímé
 Informační servis
 Přehlídka diplomových prací

Tabulka č. 32 Vývoj nákladů na služby členům v letech 2011–2013

	Druhy nákladů	Skutečnost 2011	Skutečnost 2012	Schválený rozpočet 2013	Skutečnost 2013	% plnění v roce 2013
3.	Služby členům ČKA	2 051 914	1 810 098	2 340 600	2 070 354	88,45
3.1.	Internet	116 002	169 606	120 000	106 855	89,05
3.2.	Webová identita		0	280 000		0,00
3.3.	Služby přímé	159 270	142 966	130 000	312 444	240,34
3.4.	Informační servis celkem	1 410 418	1 235 784	1 480 600	1 256 780	84,88
3.5.	Přehlídka DP	366 224	261 742	330 000	394 275	119,48

Celkové náklady na tuto kapitolu představovaly celkem **2 070 354 Kč**, což představuje **88,45 %** vzhledem ke schválenému rozpočtu pro rok 2013. Byť došlo v některých případech k překročení některých položek, v souhrnu tato kapitola vykazuje úsporu.

3.1. Internet

Zde je účtováno o nákladech spojených s provozováním webových stránek ČKA. Náklady na zajištění těchto služeb činily v roce 2013 celkem **106 855 Kč**, což představuje **89,05 %** vzhledem ke schválenému rozpočtu.

Tabulka č. 33 Vývoj nákladů na internet v jednotlivých položkách v letech 2011–2013

Internet		Skutečnost 2011	Skutečnost 2012	Skutečnost 2013
	Softwarové práce a software	86 251	109 543	96 430
	Poskytnuté ceny soutěže		60 000	
	Služby Internet	29 728		281
	Zprostředkování inzerce			6 150
	Reklama inzerce			3 832
	Náklady na inzerci			86
	Kurzové ztráty	23	63	76
	celkem	116 002	169 606	106 855

3.3. Služby přímé

Jedná se o rozpočtovou kapitolu, ve které je účtováno o nákladech spojených se službami, které jsou prostřednictvím Kanceláře ČKA poskytovány nově autorizovaným osobám (pronájem Rytířského sálu Senátu PS PČR, platba za vystoupení, razítka, zavedení do databáze, právní služby apod.).

Náklady na zajištění těchto služeb činily v roce 2013 celkem **312 445 Kč**, což představuje **240,34 %**. Uvedený nárůst je dán tím, že nově přijatá síla na právní oddělení (mandátní smlouva Mgr. Daniely Rybkové) byla účtována i na tuto položku. Pro rok 2014, resp. pro účely rozpočtu 2014, bude tato položka zahrnuta do kapitoly Kancelář Praha.

Tabulka č. 34 Vývoj nákladů na služby přímé v jednotlivých položkách v letech 2011–2013

Služby přímé		Skutečnost 2011	Skutečnost 2012	Skutečnost 2013
	Kancelářský materiál	22 440	18 240	
	Razítka pro členy ČKA	32 531	28 750	33 222
	Náklady na reprezentaci	780		
	Nájemné	45 000	45 000	45 000
	Poštovné	230		6 551
	Právní a notářské služby	14 448		150 000
	Kopírování a tisk	9 922	3 769	20 226
	Softwarové práce		11 880	11 880
	Grafické práce		720	9 075
	Dary	8 000	7 000	8 000
	Literatura tisk			596
	Ostatní služby			152

	Odpisy dlouhodob. NM a HM běžné	25 919	27 607	27742
	celkem	159 270	142 966	312 444

3.4. Informační servis

Zde jsou zahrnuty veškeré náklady spojené s vydáváním tiskovin a publikací ČKA – Bulletin ČKA, Ročenka ČKA, kopírování, legislativní tisky, vnitřní komorové řady. Část nákladů na vydávání tiskovin je kryta příjmy z reklamy.

Náklady na zajištění informačního servisu činily v roce 2013 celkem **1 256 780 Kč**, což představuje **84,88 %** vzhledem ke schválenému rozpočtu pro rok 2013.

3.5. Přehledka diplomových prací

Tato rozpočtová kapitola byla zavedena v roce 2010, aby bylo možné sledovat skutečné náklady na tuto přehledku. V letošním roce se přihlásilo celkem 95 absolventů, pro vítěze Komora zavedla cenu stáže v Českých centrech. Více informací na www.diplomy.cz.

V roce 2013 je výše nákladů v celkové výši **394 275 Kč (119,48 %)** ovlivněna tím, že došlo k plnění ve vztahu k výherci roku 2012, což bylo nutné z účetního hlediska zaúčtovat do této kapitoly.

Poznámka k této kapitole – pro lepší sledování akcí a jejich rentability bude zavedena samostatná kapitola AKCE, která bude zahrnovat všechny akce pořádané Komorou, z nichž některé jsou uvedeny i dále v textu.

Tabulka č. 35 Vývoj nákladů na Přehledku diplomových prací v jednotlivých položkách v letech 2011–2013

Přehledka DP	Skutečnost 2011	Skutečnost 2012	Skutečnost 2013
Kancelářský materiál	1 634	1 058	947
Cestovné tuzemsko		667	
Cestovné zahraničí			15804
Režijní materiál	230		
Náklady na reprezentaci	38 744	35 737	33 074
Telefony	2 000		
Překlady a tlumočení	2 400		
Reklama a inzerce	10 000		
Kopírování a tisk	112 786	1 780	27 962
Softwarové práce a software	19 500	19 500	19500
Grafické práce	48 690	41 900	54150
Příspěvky do publikací	840	1 600	
Zprostředkování inzerce		26 500	6550
Ostatní služby	3 400	2 500	6 520
Ostatní služby nedaňové		700	

	Příspěvky do publikací			800
	Poplatky			367
	Mzdové náklady		31 800	3 600
	Poskytnuté ceny, soutěže/granty	126 000	98 000	175 000
	Poskytnuté ceny			50 000
	celkem	366 224	261 742	394 274

4.4. Ostatní služby

Pod tímto střediskem jsou sledovány ostatní náklady, které se týkají Komory jako celku, a není je možné přiřadit k jednotlivým skupinám nebo konkrétním činnostem. Jedná se zejména o zpracování účetnictví, daňové poradenství, zpracování auditu hospodaření, poštovné, právní služby – poradenství, bankovní a jiné poplatky, propagace a reklama.

Celkové náklady na zajištění těchto služeb činily v roce 2013 celkem **774 779 Kč**, což představuje **138,35 %** schváleného rozpočtu pro rok 2013. Nárůst nákladů je dán, jak již bylo uvedeno i výše, dílem částí nákladů účtovaných za poskytování právních služeb novým členem právního oddělení (Mgr. Daniela Rybková). Dále je nárůst dán i navýšením počtu položek při zpracování mezd pro členy volených orgánů (mzdy na základě dohod o provedení práce).

Tabulka č. 36 Vývoj nákladů v jednotlivých položkách na ostatní služby v letech 2011–2013

Služby ostatní	Náklady na reprezentaci	1 987	5 872	4318
	Spotřeba drobného majetku			4654
	Poštovné	52 441	63 290	71 853
	Účetnictví, audit, daně	288 532	349 524	423 291
	Právní a notářské služby		120	64 965
	Reklama a inzerce		128	71 250
	Kopírování a tisk		1 881	4 444
	Odpis pohledávky daňový		1 600	
	Kurzové ztráty	319	663	
	Bankovní poplatky	64 958	84 787	
	Pojištění	25 984	22 815	
	Poskytnuté členské příspěvky	12 000	12 000	
	Ostatní finanční náklady	2	96 006	97 130
	Mzdové náklady			3 900
	Dary			5 000
	Literatura tisk			1 980
	Ostatní finanční náklady poplatky	2 500	18 134	21 994
	Celkem	448 722	656 820	774 779

4.5. Činnost kanceláře ČKA

V nákladech rozpočtové kapitoly Kancelář Praha a Brno je účtováno o následujících nákladech: kancelářský materiál, spotřeba DHIM, literatura a tisk, režie, spotřeba elektrické energie, vodné a stočné, servis a údržba, nájemné, telefony, poštovné, kopírování a tisk, údržba a úklid, softwarové práce, ostatní služby, ostraha objektu, mzdové náklady, zdravotní pojištění, sociální pojištění. Pro odpisy majetku (nové interiéry) bylo v roce 2010 zavedeno zvláštní středisko. Meziroční srovnání nákladů je možné posoudit níže.

Tabulka č. 37 Vývoj nákladů na služby Kanceláře v letech 2011–2013

		Skutečnost 2011	Skutečnost 2012	Schválený rozpočet 2013	Skutečnost 2013	% plnění v roce 2013
5.	Kancelář ČKA	9 518 875	8 768 192	8 719 400	8 183 750	93,86
5.1.	Kancelář Praha	7 873 481	7 018 841	7 089 400	6 537 778	92,22
5.2.	Odpisy (interiéry)	626 125	673 847	640 000	684 270	106,92
5.3.	Kancelář Brno	1 019 269	1 075 504	990 000	961 702	97,14

Vývoj odměn Kanceláře za období let 2008–2013

Tabulka č. 38 Vývoj odměn zaměstnanců Kanceláře v letech 2008–2013

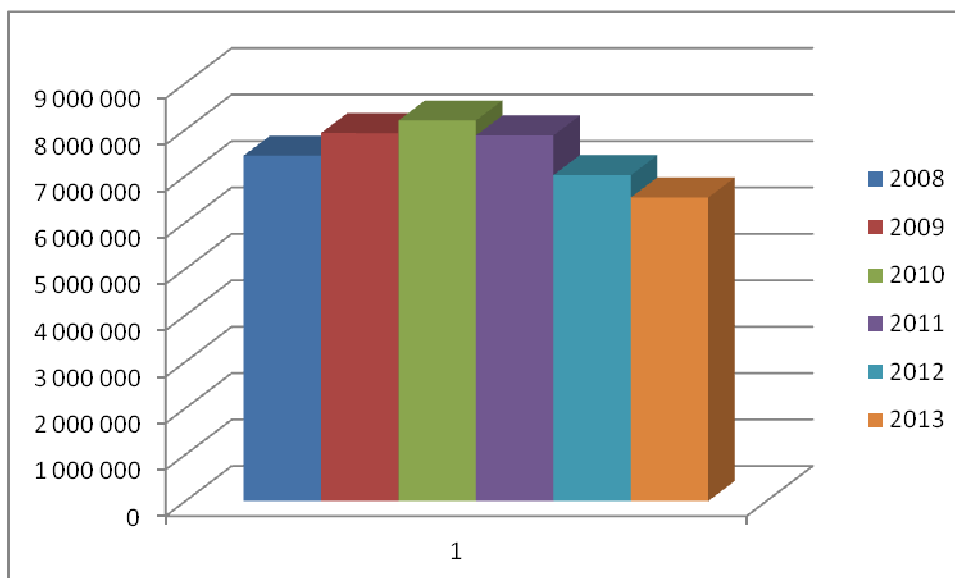
	2008	2009	2010	2011	2012	2013
Odměny celkem	1 315 396	1 106 461	1 255 372	1 233 009	426 503	163 650

Vývoj nákladů Kancelář Praha 2008–2013

Tabulka č. 39 Vývoj nákladů Kancelář Praha v letech 2008–2013

Období	2008	2009	2010	2011	2012	2013
Náklady	7 438 399	7 925 374	8 196 836	7 873 481	7 018 841	6 537 778

Graf č. 4 Porovnání nákladů na Kancelář Praha v letech 2008–2013



Tabulka č. 40 Vývoj nákladů v jednotlivých položkách Kancelář Praha v letech 2011–2013

	Skutečnost 2011	Skutečnost 2012	Skutečnost 2013
Kancelářský materiál	68 745	130 868	136 731
Propagační materiál	338	0	7 628
Spotřeba DM do 40 000 Kč	1 884	16 331	37 975
Režijní materiál	14 929	24 827	24 629
Literatura a tisk	0	0	3 197
Spotřeba elektrické energie	255 376	250 870	279 026
Vodné a stočné	12 717	10 866	11 550
Opravy a udržování	11 423	18 542	8 101
Cestovné tuzemsko	3 577	1 126	10 145
Cestovné zahraniční	2 507	0	442
Náklady na reprezentaci	29 895	26 407	24 263
Nájemné	670 214	713 857	717 888
Telefony	145 833	125 650	113 927
Poštovné	11 221	13 883	5 458
Údržba a úklid	20 504	22 097	42 965
Ostraha	240 329	227 770	229 507
Odvoz odpadu	5 217	5 562	5 695
Právní a notářské služby	523	180	120
Reklama a inzerce	0	20 998	
Kopírování a tisk	11	430	
Softwarové práce a software	238 238	249 355	235 459
Grafické práce	0	431	
Školení, vzdělávání, kongresy	3 003	0	

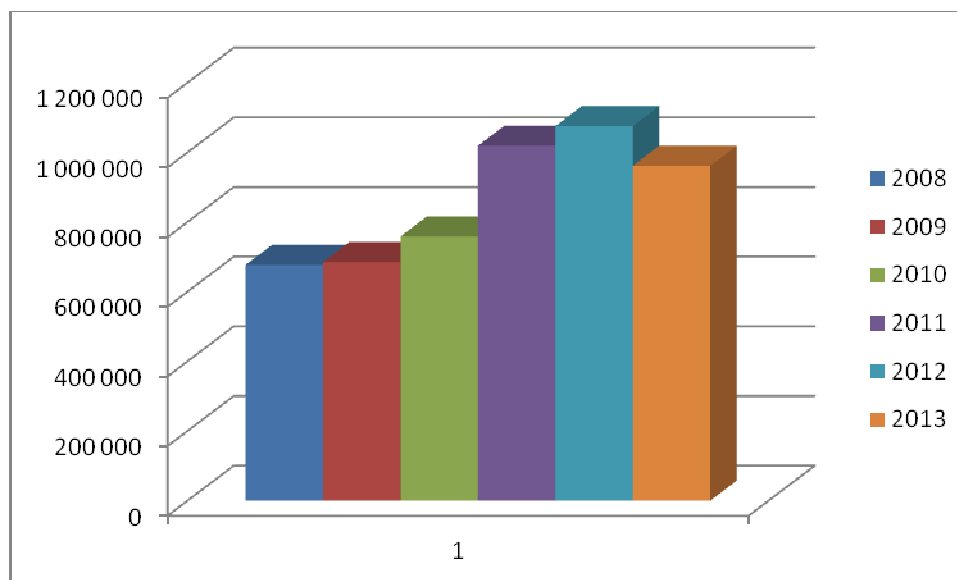
Ostatní služby	10 609	10 468	17 550
Náhrady času	0	3	
Ostatní služby nedaňové	0	1 821	
Mzdové náklady	4 416 866	3 708 071	3 320 018
Mzdové náklady nemoc	6 882	0	15 612
Zdravotní pojištění	401 038	332 231	285 024
Sociální zabezpečení	1 114 161	924 037	796 527
Stravování	84 474	88 557	89 648
Penzijní fond	102 967	92 848	80 296
Ostatní finanční náklady	0	756	765
Odpisy			17 404
Pojištění	0	0	20 228
Celkem	7 873 481	7 018 841	6 537 778

Vývoj nákladů Kancelář Brno 2008–2013

Tabulka č. 41 Vývoj nákladů Kanceláře Brno v letech 2008–2013

Období	2008	2009	2010	2011	2012	2013
Náklady	676 858	685 228	758 902	1 019 269	1 075 504	961 702

Graf č. 5 Porovnání nákladů na Kancelář Brno v letech 2008–2013



V roce 2013 představenstvo rozhodlo o přestěhování brněnské kanceláře do objektu na ulici Starobrněnská 16/18, 602 00 Brno.

Tabulka č. 42 Vývoj nákladů v jednotlivých položkách Kancelář Brno v letech 2011–2013

	Skutečnost 2011	Skutečnost 2012	Skutečnost 2013
--	-----------------	-----------------	-----------------

Kancelářský materiál	6 333	13 465	5 318
Spotřeba DM do 40 000 Kč	22 772	5 836	2 715
Režijní materiál	4 131	3 957	1 974
Razítka pro členy ČKA	0	29	
Literatura a tisk	0	0	248
Spotřeba elektrické energie	4 632	13 459	20 427
Vodné a stočné	1 140	539	3 227
Topení	-3 470	18 033	45 713
Opravy a udržování	0	2 845	9 617
Cestovné tuzemsko	999	788	308
Náklady na reprezentaci	5 647	3 560	1 321
Nájemné	162 265	239 057	118 970
Telefony	18 755	40 741	35 229
Poštovné	2 569	1 738	3 067
Údržba a úklid	4 444	845	4 093
Odvoz odpadu	326	0	369
Kopírování a tisk	0	42	
Ostatní služby	5 124	0	4 973
Mzdové náklady	582 690	521 819	502 499
Zdravotní pojištění	45 297	46 963	45 225
Sociální zabezpečení	125 822	130 456	125 625
Stravování	14 697	15 683	15 665
Penzijní fond	15 094	15 651	15 119
Ostatní finanční náklady	1	0	
Celkem	1 019 269	1 075 504	961 702

Odpisy dlouhodobého majetku celkem

684 270 Kč

Vzhledem ke skutečnosti, že nové interiéry ČKA jsou dlouhodobým majetkem, který podléhá odpisům majetku, byly na toto středisko i v roce 2013 účtovány výše uvedené náklady a těmito náklady je zatíženo celkově středisko Kancelář.

4.6. Hospodářská činnost

Tato rozpočtová kapitola zahrnuje náklady Komory, o kterých je účtováno a které podléhají dani z přidané hodnoty. Většina výnosů je účtována na střediscích, kam patří (např. výnosy z inzerce na tiskovém servisu). Pro odpočet DPH se pouze přibližně 15 % nárokuje v plné výši, zbytek je třeba rozpočítat do nákladů jednotlivých středisek na základě koeficientu.

4.7. Architektonické soutěže

V roce 2013 nebyla realizována žádná architektonická soutěž.

4.8. Profesionální pojištění

Jedná se o platby spojené s pojištěním autorizovaných osob prostřednictvím hromadné smlouvy uzavřené mezi pojišťovnou a ČKA prostřednictvím makléře Marsh, s. r. o. Celkové náklady za rok 2013 činí **3 449 640 Kč**, což představuje **103,90 %** schváleného rozpočtu na rok 2013. Rozdíl je dán počtem přihlášených, resp. odhlášených architektů k této službě.

4.9. Manuál architektury a Zelená úsporám

V roce 2013 nebyl realizován manuál architektury ani Zelená úsporám.

4.10. OTP

V roce 2013 neproběhla žádná fakturace v oblasti OTP.

4.11. Spolupráce s MŽP

V roce 2013 neproběhla žádná fakturace ze strany MŽP.

4.12. CEC5

ČKA je zapojena společně s dalšími 12 evropskými partnery do projektu CEC5 – Demonstrace energetické účinnosti a využití obnovitelných zdrojů energie ve veřejných budovách.

Projekt CEC5 je zaměřen na zlepšení energetické efektivity a ekologičnosti veřejných budov. Pro hodnocení trvalé udržitelnosti budov bude použit nástroj ENERBUILD. Sedm partnerů projektu realizuje demonstrační stavby, na kterých budou prověřeny postupy vedoucí k dosažení požadované kvality. Součástí projektu budou školení pro odborníky z oblasti stavebnictví, architektury a státní správy.

V současné době probíhá vývoj nástroje CESBA tool a jeho optimalizace pro úspěšné použití v různých evropských zemích. Současně se provádí hodnocení pilotních budov, přičemž v ČR se jedná o ostravskou administrativní budovu INTOZA, domov pro seniory na Vysočině a další objekty. Ve stejné fázi hodnocení jsou i další partneři projektu, tedy Německo, Itálie, Polsko, Slovensko, Slovinsko, Maďarsko a Rakousko. CESBA není zamýšlena jen jako hodnoticí program, ale jejím hlavním přínosem je pomoc a řečnické průvodce procesem návrhu stavby s ohledem na udržitelnost. Jedná se o multikriteriální přístup: energetická bilance budovy je posuzována na základě mezinárodně uznávané metodiky pro pasivní domy programem PHPP, dále navazuje hodnocení ekologických dopadů použitých materiálů, ekonomická návratnost a další faktory, jako dopravní dostupnost budovy, hospodaření s vodou a kvalita vnitřního prostředí.

Metodika je koncipována zejména pro budovy z veřejných rozpočtů a předpokládá se, že vzhledem k jednoduché dostupnosti se v několika letech rozšíří do povědomí a bude používána pro všechny budovy. Mezinárodní platforma a vysoká kompatibilita dává programu CESBA velký potenciál.

Ohledně výnosů – viz výše, v bodě výnosy CEC5 se jedná o tzv. **dohadnou položku**. Dohadné položky patří mezi takzvané akruální položky, které vznikají na základě akruálního principu. Dohadné položky představují reálně existující pohledávky a dluhy účetní jednotky, jejichž přesná výše není známa. Tyto pohledávky a dluhy vznikají v průběhu účetního období a je nutno je do daného období zahrnout. Dohadné položky jsou nástrojem, jak v účetnictví zachytit skutečnosti (v souladu s akruálním principem), které souvisí s určitým časovým obdobím, ale z různých důvodů není známa přesná výše jejich ocenění.

Tabulka č. 43 Vývoj – účtované výnosy a náklady na CEC5 v roce 2013

CEC5	Náklady	Výnosy	Rozdíl
Cestovné tuzemsko	8 241	0	8 241
Cestovné zahraničí	60 254,48	0	60 254,48
Náklady na reprezentaci	279	0	279

Překlady a tlumočení	1 920	0	1 920
Náhrady času	243 000	0	243 000
Náhrady času cesta	726	0	726
Mzdové náklady	366 083	0	366 083
Zdravotní pojištění	26 694	0	26 694
Sociální zabezpečení	74 176	0	74 176
Pojištění	103	0	103
Haléřové vyrovnání	0	1,81	-1,81
Dotace program CE-C5	0	580 000	580 000
Kurzový zisk	0	513,34	513,34
Členské příspěvky	0	0	0
CELKEM	781 476,48	580 515, 15	-200 961,33

4.13. MMR – novela vyhlášky 503/2006 Sb.

V roce 2013 neproběhla žádná zpoplatněná úprava vyhlášky.

4.14. Akce

V roce 2014 nebyly financovány žádné akce z této položky.

4.15. Obnova IT

Bude realizováno v roce 2014.

4.16. Architekti na jedné lodi

Na základě rozhodnutí představenstva se uskutečnila akce Architekti na jedné lodi, která byla velmi úspěšná. Jednalo se o již 3. ročník a akce byla plně zafinancovaná z příspěvků spolupracujících partnerů.

Tabulka č. 44 Účtované výnosy a náklady na akci Architekti na jedné lodi v roce 2013

Architekti na jedné lodi	Náklady	Výnosy	Rozdíl
Náklady na reprezentaci	5 387	0	
Reklama a inzerce	1 110	0	
Grafické práce	8 000	0	
Ostatní služby	31 119	0	
Tržby za reklamu	0	50 454,5	
CELKEM	45 616	50 454,5	4 838,5

4.17. AI

V oblasti AI nebyly účtovány žádné náklady.

4.18. Ples architektů

Na základě usnesení představenstva se v roce 2013 uskutečnil Ples architektů. Většina nákladů byla pokryta z výnosů za reklamu a spolupráci s partnery. Přibližně 22 % bylo dofinancováno z rozpočtu ČKA. Konkrétně bylo účtováno o následujících položkách:

Tabulka č. 45 Účtované výnosy a náklady na akci Ples architektů v roce 2013

Ples	Náklady	Výnosy	Rozdíl
Spotřeba drobného majetku do 40 000	3 500	0	
Režijní materiál	956,14	0	
Náklady na reprezentaci	167	0	
Nájemné	50 000	0	
Telefony	500	0	
Poštovné	100	0	
Kopírování a tisk	2 289,26	0	
Grafické práce	6 500	0	
Zprostředkování inzerce	5 250	0	
Ostatní služby	117 984	0	
Mzdové náklady	11 250	0	
Zdravotní pojištění	1 012	0	
Sociální zabezpečení	2 813	0	
Ostatní daně a poplatky	500	0	
Tržby za reklamu	0	134 161	
Tržby ostatní	0	25 091,5	
CELKEM	202 821,4	159 253,5	-43 567,9

4.19. Rezerva

V kapitole rezerva byly účtovány náklady pouze v případě jejich odsouhlasení představenstvem Komory. Konkrétně jsou zde zaúčtovány náklady na realizaci přijetí čínské delegace v ČKA, náklady na zajištění zahraniční služební cesty do Moskvy. Je zde pro rok 2013 účtováno v následujících položkách:

Tabulka č. 46 Účtované výnosy a náklady na rezervu v roce 2013

REZERVA	Náklady	Výnosy
Režijní materiál	271,32	
Literatura a tisk	6 500	
Cestovné zahraničí	39 518,11	
Náklady na reprezentaci	12 090	
Překlady a tlumočení	1 542	
Kopírování a tisk	2 616	
Grafické práce	7 000	
Ostatní služby	16 230	
Služby architektů, posudky, analýzy apod.	15 000	
Mzdové náklady	5 500	
Pojištění	784	
Kurzový zisk	0	831,95
CELKEM	107 051,43	831,95

Podrobné účetní členění všech nákladových položek je k dispozici v Kanceláři ČKA.

